

Réunions d'information publiques sur le Pont international Gordie Howe



**Windsor (Ontario) et Détroit (Michigan)
17 et 18 novembre 2015**

Canada



Introduction

1. L'APWD et les partenaires
2. Les composants du projet
3. Les activités au Canada
4. Les activités aux États-Unis
5. Le processus d'approvisionnement du projet
6. Les possibilités d'engagement continu et la consultation

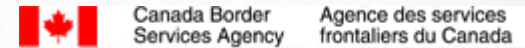


L'Autorité du pont Windsor-Détroit est :

- Une société d'État canadienne à but non lucratif
- Relève du Parlement par le biais du gouvernement du Canada
- Gère le processus d'approvisionnement pour la conception, la construction, le financement, l'exploitation et l'entretien du nouveau pont par le biais d'un partenariat public-privé (PPP)
- Supervisera le travail du PPP et gèrera le contrat de concession et les paiements



Qui est concerné?



Histoire

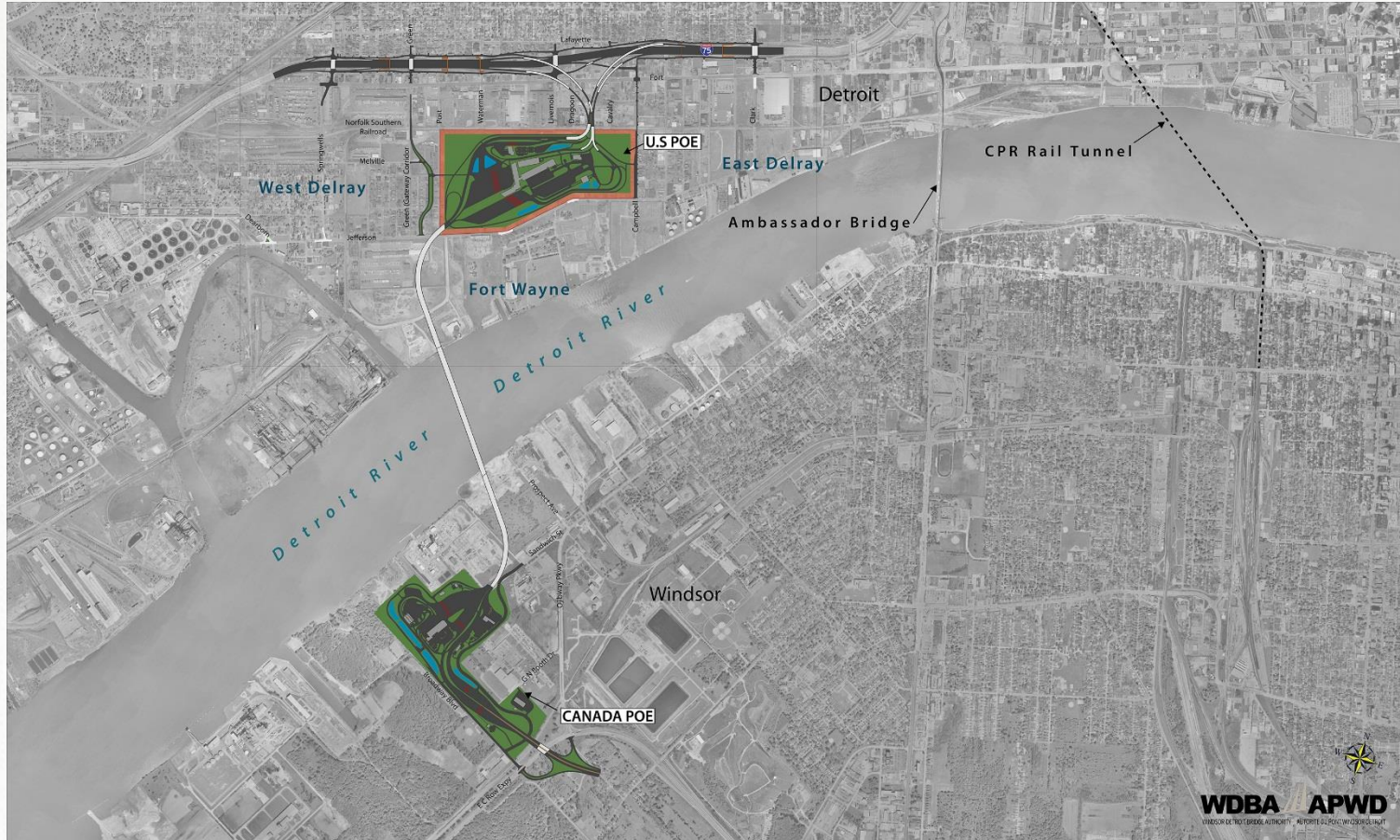
Calendrier	Activité
2001-04	Planification/besoin et étude de faisabilité
2005-09	Évaluation environnementale coordonnée et études sur l'impact économique - côtés américain et canadien Le Canada détermine que le projet n'aura pas un impact significatif sur l'environnement en adoptant des mesures d'atténuation Obtention du rapport de décision américain
2008-12	Commencement de l'acquisition des terres canadiennes Commencement des travaux préliminaires canadiens, de la conception du port d'entrée américain et d'autres travaux de préparation
2012	Accord de croisement Canada-Michigan signé Constitution de l'APWD
2013	Émission du permis présidentiel
2014	Nomination d'un conseil d'administration et d'un PDG pour l'APWD Nomination des membres au conseil de l'Autorité internationale Obtention du permis de construction du pont de la Garde côtière américaine
2015	L'Autorité internationale approuve l'acquisition des terres américaines Sélection des principales firmes de conseillers pour aider les travaux d'ingénierie, techniques et juridiques Appellation officielle du Pont international Gordie Howe Début des travaux préliminaires au port d'entrée canadien Lancement du processus du PPP avec la demande de qualification Plus de 40 postes pourvus au Bureau de l'APWD de Windsor



LES COMPOSANTS DU PROJET



Projet du pont international Gordie Howe



WDBA APWD
WINDSOR-DETROIT BRIDGE AUTHORITY | AUTORITÉ DU PONT WINDSOR-DETROIT



Principales caractéristiques du projet : le pont

- Deux types de conception pourraient être utilisés pour le pont :
 - Un pont de suspension, qui se reconnaît par sa forme allongée en « M », ou
 - un pont à haubans, qui a plutôt la forme d'un « A ».
- Six voies : trois en direction du Canada et trois en direction des États-Unis
- Ouverture libre de 850 mètres/0,53 mile, aucun pilier dans l'eau
- Une approche du pont de chaque côté du passage pour relier les points d'entrée canadien et américain
- Longueur totale d'environ 2,5 kilomètres/1,5 mile

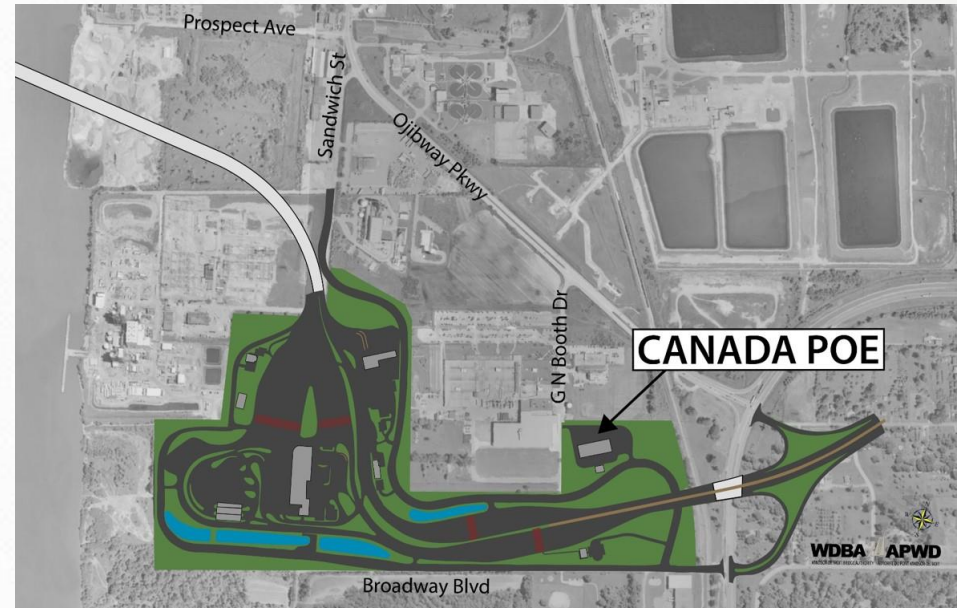


Une fois terminé, le Pont international Gordie Howe fera partie des cinq plus longs ponts en Amérique du Nord.



Principales caractéristiques du projet : le point d'entrée canadien

- Site d'environ 53 hectares/130 acres
- Postes d'inspection frontaliers entrants pour les véhicules commerciaux et passagers
- Postes d'inspection sortants
- Postes de péage
- Poste d'entretien
- Stationnement



Une fois terminé, ce point d'entrée sera le plus grand point d'entrée canadien le long de la frontière canado-américaine et l'un des plus grands en Amérique du Nord.

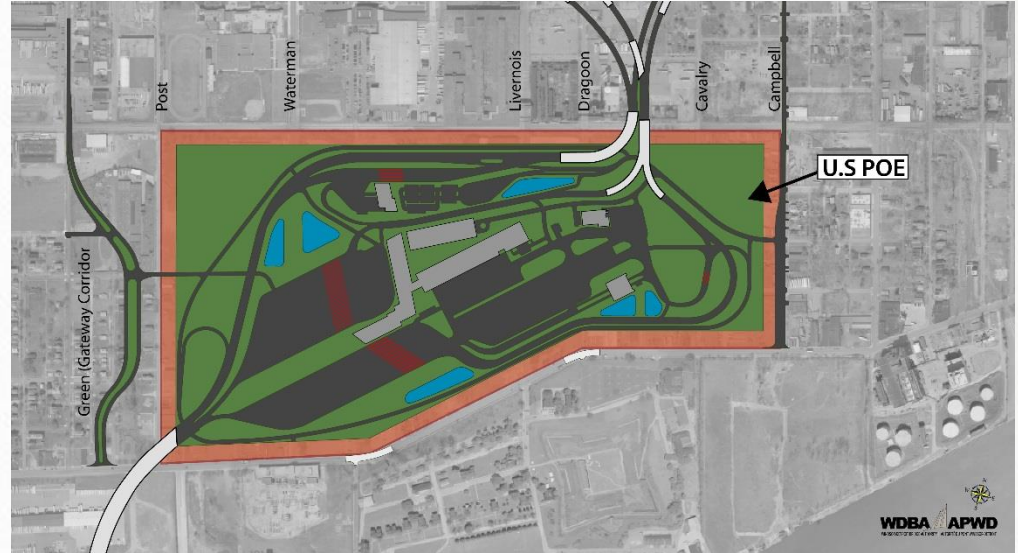
La superficie permet l'installation d'une nouvelle technologie et l'ajout d'installations de traitement frontalier agrandies.



Principales caractéristiques du projet :

le point d'entrée américain

- Site d'environ 60 hectares/148 acres
- Postes d'inspection frontaliers entrants pour les véhicules commerciaux et passagers
- Postes d'inspection sortants
- Cabines de contrôle de sorties commerciales
- Stationnement



Principales caractéristiques du projet : l'échangeur interétatique 75 du Michigan

- Bretelles de raccordement primaires d'entrée et de sortie du point d'entrée américain :
 - Reconfiguration des bretelles de l'échangeur I-75 et des routes de service
 - 4 grands viaducs qui traversent la voie ferrée et qui rejoignent l'I-75 au point d'entrée américain
- Amélioration des routes locales en raison du projet, y compris :
 - 4 nouveaux viaducs
 - 5 nouvelles passerelles pour piétons
 - Élargissement des routes aux intersections clés pour permettre aux camions de transport d'effectuer des virages continus, permettant ainsi de contourner les routes résidentielles et d'atteindre plus facilement l'échangeur I-75 aux routes Clark et Springwell.



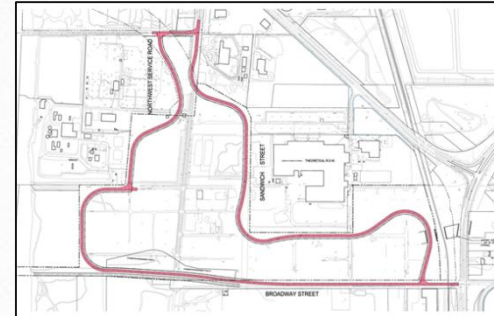
LES ACTIVITÉS AU CANADA



Travaux préliminaires : préparation du site canadien

Les travaux préliminaires faciliteront l'achèvement en temps opportun du point d'entrée canadien de 53 hectares/130 acres. Les travaux préliminaires comprennent :

- **Une route d'accès périphérique (RAP) :** route de 4 km donnant accès au point d'entrée canadien et aux propriétés adjacentes et permettant la fermeture de la rue Sandwich.
- **Déménagement des services publics :** Tous les services publics seront déplacés vers l'emprise le long de la RAP et en dehors du site du point d'entrée. Hydro One et Union Gas collaboreront avec les entrepreneurs et l'APWD pour effectuer les travaux en toute sécurité.
- **Le remplissage de l'esplanade :** Le site contient un sol très compressible qui nécessite des drains verticaux et un préchargement pour réduire les effets de l'aménagement et de l'échéancier, et atténuer les risques techniques du contrat avec le PPP.



Les travaux préliminaires - État

- L'installation de la clôture d'exclusion est terminée
- Construction actuelle :
 - Retrait des services publics abandonnés et remplissage à partir du précédent site d'utilisation et d'occupation;
 - Essouchage et retrait des souches et de la végétation;
 - Décapage et retrait de la couche arable sur l'ensemble du site;
 - Construction de tapis drainant et mesures d'atténuation mitigation;
 - Placement et compactage de la première couche de matériaux granulaires sur le trois quarts du site; et
 - Installation de drains verticaux.
 - Les navires continuent de livrer des matériaux granulaires à un quai de la rivière Détroit.
 - Le remblai et le nivelage seront achevés en novembre.



L'acquisition des propriétés canadiennes

- L'APWD fournit un appui à Transports Canada, qui est responsable de l'acquisition des propriétés canadiennes.
- La plupart des terres nécessaires ont été acquises et des discussions sont toujours en cours sur les propriétés restantes.



LES ACTIVITÉS AUX ÉTATS-UNIS



Documentation des lieux historiques

La communauté de Delray a un passé riche et possède plusieurs sites historiques, dont le Fort Wayne.

Les activités actuelles comprennent la documentation et l'enregistrement d'information sur le Kovacs Bar et l'église St. Paul AME.

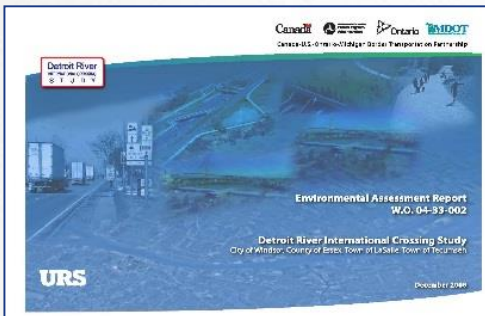


Déménagement des services publics

- L'APWD collabore avec les services publics et d'autres organismes partenaires pour identifier les zones prioritaires où les services publics doivent être déménagés.
- Les conceptions et les calendriers de déménagement ont commencé avec DTE Energy, International Transmission Corporation (ITC) et Detroit Water and Sewage Department. Certains déménagements sont déjà terminés.
- D'autres entreprises ont commencé ou terminé le déménagement de leurs services publics, y compris Sprint/Nextel et AT&T.



L'acquisition des propriétés américaines



Une étude environnementale approfondie réalisée dans le cadre de l'étude du Passage international de la rivière Détroit en 2005-2009 a déterminé les propriétés nécessaires à la construction du point d'entrée américain, des fondations du pont et de l'échangeur du Michigan.

- Le département des Transports du Michigan (MDOT) est responsable de l'acquisition de toutes les propriétés américaines (au Michigan) avec la supervision de l'APWD et il s'engage à collaborer avec les propriétaires fonciers d'une manière équitable et cohérente, conformément aux lois fédérales et de l'État.
- En juin 2015, le MDOT a organisé des réunions d'information dans la communauté de Delray pour les locataires et propriétaires fonciers sur l'empreinte du projet.
- Le MDOT continuera d'acquérir des propriétés dans l'empreinte du projet selon leur juste valeur marchande.



LE PROCESSUS D'APPROVISIONNEMENT DU PROJET



Qu'est-ce qu'un PPP?

- PPP signifie **Partenariat public-privé**, une initiative de coopération entre une entité du secteur public et un partenaire du secteur privé pour la fourniture d'infrastructures ou de services.
- Le partenariat repose sur l'expertise de chaque partenaire qui répond le mieux aux besoins clairement définis du public par l'allocation des ressources, des risques et des récompenses les plus appropriés.
- Le Pont international Gordie Howe sera conçu, construit, financé, exploité et entretenu par un modèle de PPP supervisé par l'APWD.



Les avantages d'un PPP

- Le modèle permet un partage approprié des risques entre le gouvernement et le secteur privé.
- Une approche du cycle de vie complet est utilisée pour la réalisation du projet, le secteur privé étant responsable de la conception et de la réalisation du projet, et également de son exploitation et de son entretien à long terme.
- L'expertise, l'efficacité et l'innovation du secteur privé sont utilisées pour réaliser des projets d'infrastructure de grande échelle selon les spécifications du secteur public.
- Le secteur privé est payé uniquement selon le rendement, avec des mesures incitatives financières pour la réalisation en temps et en respectant le budget, ainsi que selon l'atteinte de normes de rendement pendant la durée de vie utile du bien.



Comment fonctionnera le processus d'approvisionnement?

- L'APWD utilisera une approche à deux étapes qui comprendront plusieurs démarches :

Première étape :

Demande de qualification : Les répondants doivent démontrer leur capacité à livrer avec succès un projet de cette envergure.

Étapes de la DDQ :

- Émission de la DDQ
- Réception des réponses de la demande
- Invitation des répondants sélectionnés à participer à la demande de proposition.



DDQ – Faits saillants

- Après l'émission de la DDQ en juillet 2015, des réunions de présentation du projet et les Journées de l'Industrie ont été organisées à Windsor et Détroit en août.
- Six équipes de répondants nord-américains et internationaux ont présenté des réponses avant l'échéance du 9 octobre 2015.
- Sous la supervision d'un surveillant de l'équité indépendant, les réponses sont en cours d'évaluation par les responsables de l'APWD et les organismes partenaires.



Comment fonctionnera le processus d'approvisionnement?

Deuxième étape :

Demandes de propositions : Un maximum de trois répondants ou promoteurs soumettront une proposition afin d'établir les conditions et les spécifications. Elles seront évaluées selon des critères préétablis et le promoteur préféré sera sélectionné.

Étapes de la DP :

- Émission de la DP
- Réception des propositions
- Identification du promoteur préféré
- Clôture financière



Comment fonctionnera le processus d'approvisionnement?

- L'ensemble du processus d'approvisionnement du PPP est supervisé par un surveillant de l'équité qui agira comme un observateur tiers et objectif pour s'assurer que le processus soit mené de manière équitable, ouverte et transparente.
- Il est prévu que la durée du processus d'approvisionnement soit d'environ 18 mois.
- Selon l'accord de croisement de 2012, l'APWD doit présenter à l'Autorité internationale la DDQ, la DP et l'accord entre l'APWD et le promoteur sélectionné pour recevoir une approbation.



Les responsabilités du promoteur sélectionné

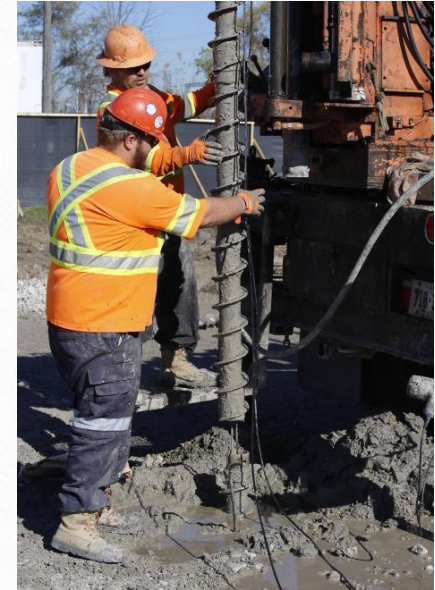
Project Components	Design	Construction	Finance	Operations & Maintenance	Life Cycle, Maintenance Rehabilitation & Handover Requirements
Bridge	X	X	X	X	X
Canadian POE (including Tolling Infrastructure)	X	X	X	X*	X
United States POE	X	X	X	X*	X
Michigan Interchange	X	X	X	MDOT	MDOT

* CBSA and CBP will operate the Canadian POE and United States POE, respectively, and carry out customs inspections and other border-related functions. Project Co will be responsible for custodial functions and other building-related operations and maintenance.



Les possibilités économiques : des emplois

- Le projet est une possibilité économique significative pour les travailleurs, fournisseurs et entrepreneurs locaux.
- La connaissance de l'industrie a démontré que les équipes du secteur privé chercheront des partenaires locaux en raison des avantages suivants :
 - expérience éprouvée des entrepreneurs locaux dans des projets de construction de la région
 - connaissance des conditions locales et expérience avec la main-d'œuvre locale
 - ne pas avoir à fournir des dépenses en déplacement/hébergement pour les travailleurs venant d'ailleurs.



L'équipe du projet

PARSONS

Consultant en génie général

Deloitte.

Conseiller financier

**Blair
Franklin**

ASSET MANAGEMENT

Conseiller sur les marchés capitaux

**FASKEN
MARTINEAU**



**Warner
Norcross & Judd**
ATTORNEYS AT LAW

Conseillers juridiques

p1 Consulting

Surveillant de l'équité

WDBA APWD
WINDSOR-DETROIT BRIDGE AUTHORITY | AUTORITÉ DU PONT WINDSOR-DETROIT



LES POSSIBILITÉS D'ENGAGEMENT CONTINU ET LA CONSULTATION



Respect des engagements environnementaux

L'étude du Passage international de la rivière Détroit (PIRD) était une étude environnementale canadienne et américaine coordonnée qui a permis d'identifier des exigences pour atténuer les impacts négatifs potentiels découlant d'un nouveau passage. Grâce aux approbations de la LEE, LCEE et de la NEPA, plus de 450 conditions ont été identifiées dans toutes les phases du projet.

Les deux pays se sont engagés à fournir des communications et des consultations futures avec le public, les peuples autochtones, les agences de réglementation et d'autres intervenants sur divers sujets tout au long de la construction et de l'exploitation du projet du Pont international Gordie Howe.

Ces engagements seront remplis par l'APWD ou le partenaire du secteur privé au moment approprié pendant la conception, la construction, l'exploitation et l'entretien du Pont international Gordie Howe.



Les engagements environnementaux canadiens

Les engagements canadiens sont documentés dans le Rapport canadien préalable, qui comprend l'évaluation environnementale provinciale et l'ordre d'exécution.



Conception et construction:

- Qualité de l'air
- Bruit
- Déchets
- Matériaux excavés
- Espèces à risque
- Végétation
- Espèces envahissantes
- Faune
- Oiseaux migrateurs
- Eaux de surface
- Eaux souterraines
- Poisson/ressources aquatiques
- Eaux pluviales
- Sédiments et érosion
- Déversements
- Espace urbain (esthétisme)
- Archéologie
- Trafic
- Consultation
- Surveillance



Les engagements environnementaux américains

Les engagements américains sont documentés dans l'étude d'impact environnemental, la fiche verte et le protocole d'entente.



Conception et construction

- Effets visuels
- Bruit
- Éclairage
- Infrastructure
- Ponts piétonniers et cyclistes (I-75)
- Vibration
- Qualité de l'eau
- Maintien de la circulation
- Enlèvement des arbres/aménagement paysager
- Sites historiques/archéologie



Aperçu esthétique

- Poursuite des travaux réalisés pendant l'étude du PIRD
- Objectifs du projet :
 - Un nouveau symbole impressionnant et inspirant du passage pour le Canada et les États-Unis
 - Mariage des valeurs régionales et ingénierie adéquate
- Thèmes précédemment identifiés :
 - Site historique
 - Amitié
 - Passage
 - Modernité
 - Végétation indigène
- Engagement envers la consultation en cours sur l'esthétisme des composants du projet



Possibilités pour la conception

- Possibilités pour les traitements esthétiques :
 - Pont principal
 - Approches et bretelles
 - Viaducs de l'I-75
 - Ponts piétonniers
 - Éclairage
 - Construction et aménagement du point d'entrée américain
 - Construction et aménagement du point d'entrée canadien



Avantages pour la communauté

Quels sont les avantages pour la communauté?

- Les programmes d'avantages communautaires sont des possibilités identifiées qui peuvent faire progresser les conditions économiques, sociales ou environnementales. Ces possibilités font souvent partie des projets publics.



Restez en contact

Site Web : www.wdbridge.com

Facebook : www.facebook.com/wdbabridge

Twitter : www.twitter.com/wdbabridge

LinkedIn : www.linkedin.com

Contactez l'Autorité du pont Windsor-Détroit

100, avenue Ouellette

Suite 400

Windsor (Ontario) N9A 6T3

1-519-946-3038

info@wdbridge.com

