

CHANTIERS DU PONT ACTIVITÉS DE CONSTRUCTION

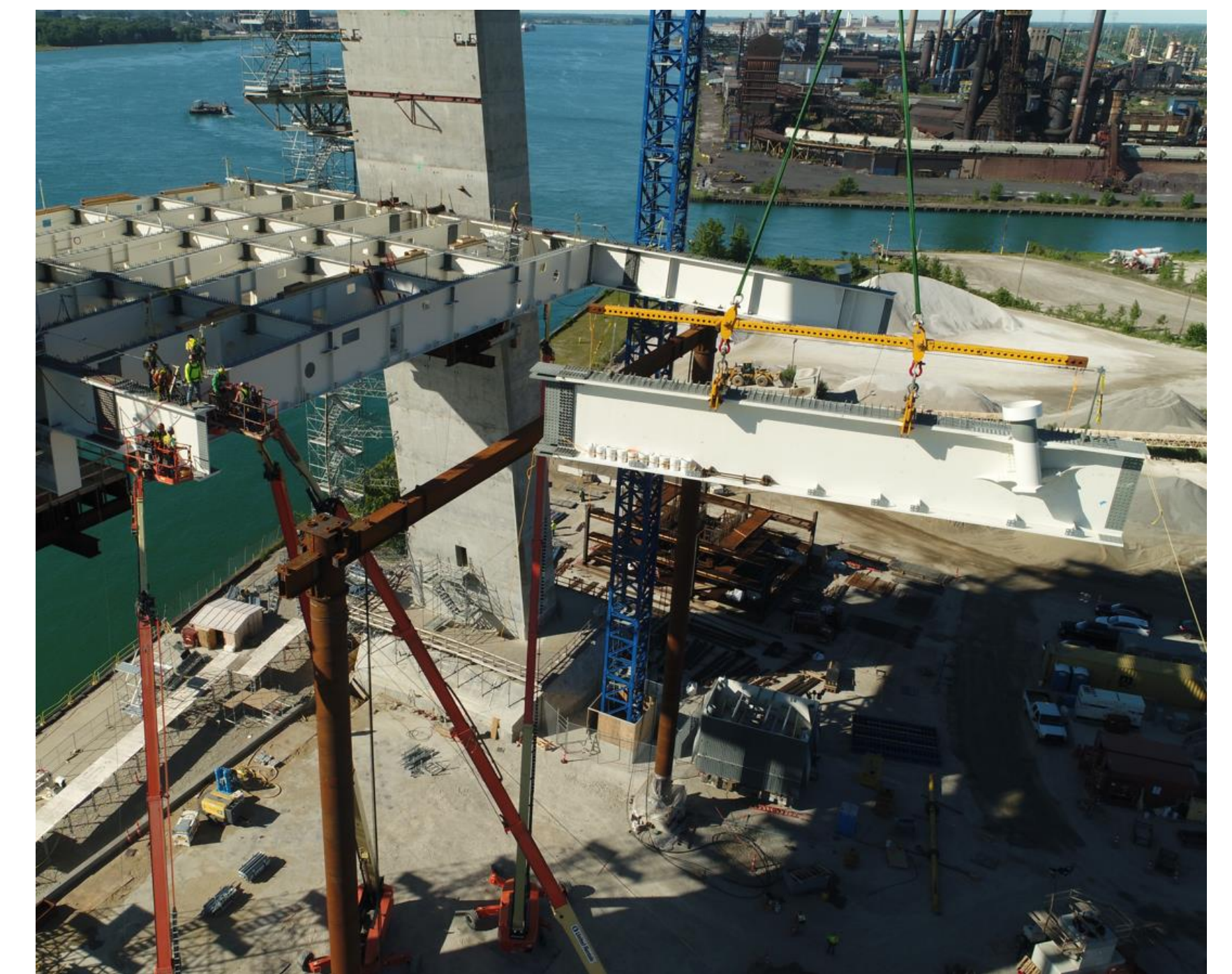
- Les tours du pont au Canada et aux États-Unis continuent de s'élever comme des pylônes uniques qui atteindront 220 mètres/722 pieds une fois terminés.
- La construction de la travée latérale du pont est en cours. La construction du tablier du pont au-dessus de l'eau est prévue pour 2023.
- La construction des piles et des poutres transversales se poursuit pour la travée latérale du pont.
- La pose de barres d'armature et le coffrage aux approches du pont sont en cours.



Chantier canadien du pont : travaux sur les pylônes et les travées latérales



Chantier américain du pont : travaux sur les pylônes et les travées latérales



POINT D'ENTRÉE CANADIEN ACTIVITÉS DE CONSTRUCTION



Auvent du corridor d'inspection primaire du point d'entrée canadien

- Les bâtiments continuent de prendre forme dans l'ensemble du point d'entrée canadien.
- Des travaux de toiture, de mécanique intérieure, de plomberie, d'électricité et de CVC sont en cours dans certains bâtiments.
- La construction des 22 voies d'inspection primaire et des 16 postes de péage est en cours. Les auvents des voies d'inspection primaire sont en cours d'installation et les activités de services publics et de remblayage se poursuivent à l'aire de péage.
- Les travaux de drainage souterrain ont commencé dans la zone de circulation entrante.

POINT D'ENTRÉE AMÉRICAIN ACTIVITÉS DE CONSTRUCTION



- Les bâtiments continuent de se former dans l'ensemble du point d'entrée américain.
- Les travaux de maçonnerie, l'installation des services publics et la plomberie sont en cours dans certains bâtiments, tandis que les fondations d'autres bâtiments commencent tout juste à être coulées.
- Les travaux d'excavation ont commencé pour les fondations des auvents des voies d'inspection.



Aspects clés du projet : Point d'entrée américain

Une fois construit, ce port sera l'un des plus grands ports d'entrée en Amérique du Nord

- Site de 68 hectares/167 acres
- 36 postes d'inspection primaire
- Installations d'inspection de sortie
- Cabines de contrôle de sortie commerciales

Aspects clés du projet : Point d'entrée canadien

- Une fois construit, ce port sera le plus grand le long de la frontière canado-américaine.
- Site de 53 hectares / 130 acres
- 24 postes d'inspection
- Installations d'inspection de sortie
- Postes de péage pour la circulation en direction des

Aspects clés du projet : l'échangeur du Michigan

- 3 kilomètres ou 1,8 mile de l'I-75 et des bretelles d'échangeurs
- 4 nouveaux ponts routiers
- 5 nouveaux ponts pour piétons
- 4 longues rampes reliant l'I-75 au US POE
- Amélioration des routes locales

AMÉLIORATION DES RUES DE DÉTROI

En reconnaissance du rôle du sud-ouest de Détroit en tant que communauté passerelle vers les États-Unis et conformément aux exigences définies dans la déclaration finale d'impact environnemental, l'APWD investit dans l'amélioration des rues près du point d'entrée américain. Voici quelques exemples des travaux qui seront entrepris par Bridging North America :

- **PONTS PIÉTONNIERS** : Cinq nouveaux ponts piétonniers seront construits au-dessus de la I-75 et, dans certains cas, au-dessus des voies de service. Les points d'accès sont les rues Beard, Waterman, Solvay, Junction et Lansing. Le pont piétonnier identifié dans la déclaration d'impact environnemental de 2008 à la rue Morrell a été déplacé à la rue Junction en réponse à une vaste consultation de la communauté.
- **BARRIÈRES DÉCORATIVES** : Des clôtures décoratives de sécurité seront installées autour du périmètre nord, est et ouest du PDE américain en plus d'un aménagement paysager irrigué afin d'offrir une zone tampon de plus pour la communauté. Un mur périphérique esthétique sera installé le long de l'avenue Jefferson pour compléter les installations avoisinantes. De nouvelles clôtures décoratives de sécurité seront installées le long du côté sud de l'avenue Jefferson Ouest adjacent au Historic Fort Wayne et répondant aux critères de l'étude du bureau de la préservation historique de l'état.
- **PISTE CYCLABLE DE LA RUE FORT** : Une piste cyclable protégée de 5,5 pieds sera installée des deux côtés de la rue Fort, entre les rues Green et Junction. La piste cyclable sera séparée de la circulation par une zone tampon surélevée d'une hauteur minimale de trois pieds. Des feux de signalisation pour cyclistes seront également requis aux intersections afin de séparer les véhicules.
- **ARBRES** : Des arbres d'ombrage à feuilles caduques seront plantés le long de la promenade entre le trottoir et la route, tous les 25 pieds entre les rues Springwells et Clark. Un traitement semblable sera réalisé à partir du PDE américain jusqu'aux jonctions de l'autoroute interétatique au niveau des rues Green, Campbell et Junction, le long de l'avenue Jefferson et le long de la rue Fort, entre les rues Green et Junction..
- **TROTTOIRS ACCESSIBLES CONTINUS** : Un trottoir continu entièrement accessible sera construit le long du côté urbain de l'allée de service et entre l'allée de service et la principale voie de l'I-75 afin de relier l'entrée de chaque pont piétonnier à l'intersection la plus proche ou à un passage à niveau muni de feux de signalisation. Des feux piétonniers à compte à rebours seront installés à toutes les intersections et traverses à mi-chemin d'un pâté de maisons disposant de feux de signalisation le long des allées de service.
- **VOIE VERTE** : Une voie verte sera construite dans le but de relier les piétons et les cyclistes du Pont international Gordie-Howe aux passages de l'autoroute I-75 au niveau de la rue Green et au nouveau pont piétonnier qui sera installé à la rue Junction. Le design routier comprendra des points de transfert sécuritaires de sentiers hors piste à des pistes cyclables routières avec un système de signalisation adéquat afin de faciliter le transfert pour les usagers.

TRAVAILLER AVEC BRIDGING NORTH AMERICA

Tendances anticipées de la main-d'œuvre :

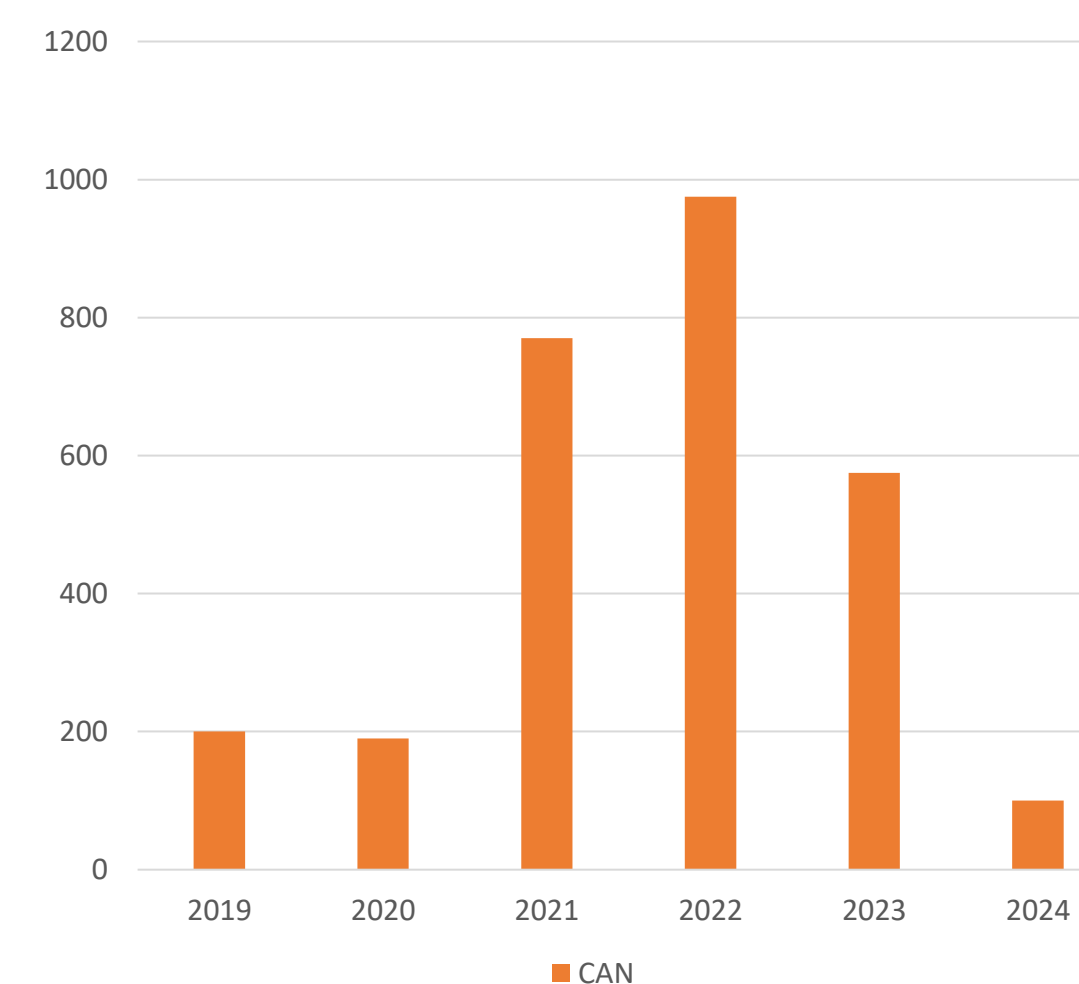
- Les travaux de conception sont lourds en **2019-2020**, ce qui entraîne une dotation limitée en personnel pour les métiers
- À mesure que les travaux de conception seront terminés, la construction s'accélénera pour **2021-2023**
- Principalement axé sur les opérateurs, les manœuvres, les monteurs de charpentes métalliques, les charpentiers et les métiers spécialisés

Processus d'approvisionnement :

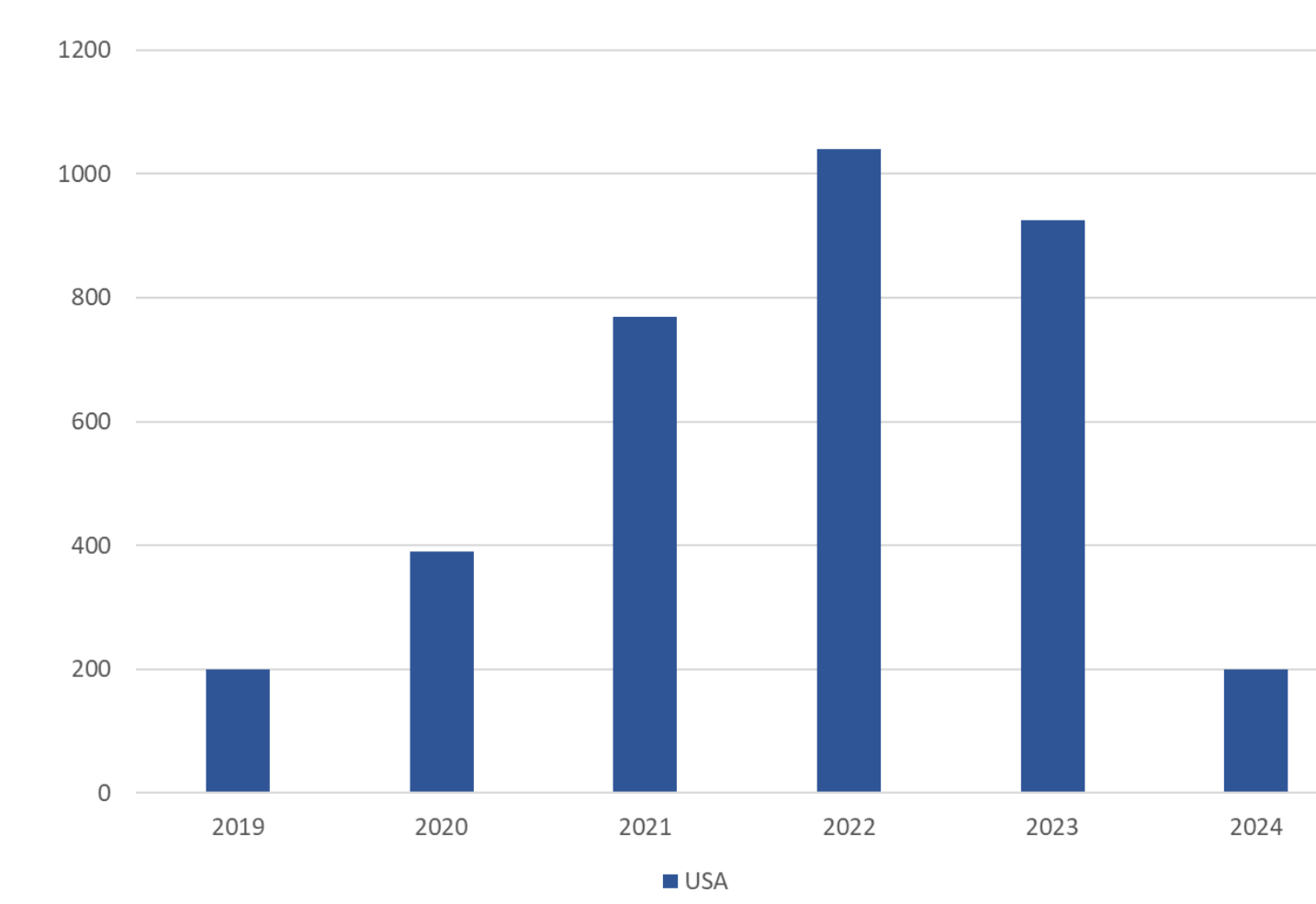
De grands volumes de matériaux et de services sont nécessaires à la réalisation du projet, les principaux domaines d'approvisionnement étant l'administration, l'architecture, le génie civil, les services indirects de construction, l'électricité, l'instrumentation, la logistique, les équipements de traitement et la structure. Pour participer au processus d'approvisionnement de la BNA, il faut procéder comme suit :

1. Sélectionner l'onglet « Opportunités avec Bridging North America » sur GordieHoweInternationalBridge.com et sélectionner Canada ou États-Unis
2. Consulter les opportunités actuelles de BNA
3. Remplir et soumettre un accord de non-divulgence
4. Recevoir et passer en revue les demandes de qualification/demandes de propositions
5. Préparer votre soumission technique et commerciale

Après la date limite de soumission, la BNA procédera aux évaluations. Après l'évaluation, la BNA attribuera le contrat et traitera le contrat de fourniture, le contrat de sous-traitance ou la convention de service.



Main-d'œuvre canadienne anticipée



Main-d'œuvre américaine anticipée

Exigences relatives aux fournisseurs, entrepreneurs et sous-traitants :

La BNA exige que toutes les entreprises qui souhaitent faire des affaires remplissent un questionnaire de qualification et fournissent des détails sur les licences pertinentes, le respect des lois fédérales et/ou étatiques ou provinciales relatives à l'égalité des chances en matière d'emploi, la situation financière, l'assurance, la capacité de cautionnement, l'assurance qualité et les évaluations en matière de santé, de sécurité et d'environnement (SSE). Pour accomplir un travail pour BNA, les conditions suivantes seront requises :

- Un dossier de sécurité des trois dernières années
- Certifications pour les métiers spécialisés
- Certificats d'assurance pour les contrats de fourniture ou de sous-traitance
- Adoption des programmes de sécurité, de qualité et d'environnement de BNA
- Toute la main-d'œuvre sur le site doit respecter les exigences du projet, y compris les conventions de travail du projet, et produire des rapports mensuels

RESTEZ CONNECTÉS



gordiehoweinternationalbridge.com/fr



1 844-322-1773



@pontgordiehowe



@pontgordiehowe



[YouTube.com/GordieHoweBridge](https://www.youtube.com/GordieHoweBridge)



WDBA-APWD



@gordiehowebrg

Visitez nos bureaux:

Bureau APWD
100 Ouellette Ave.
Suite 400
Windsor, ON
N9A 6T3

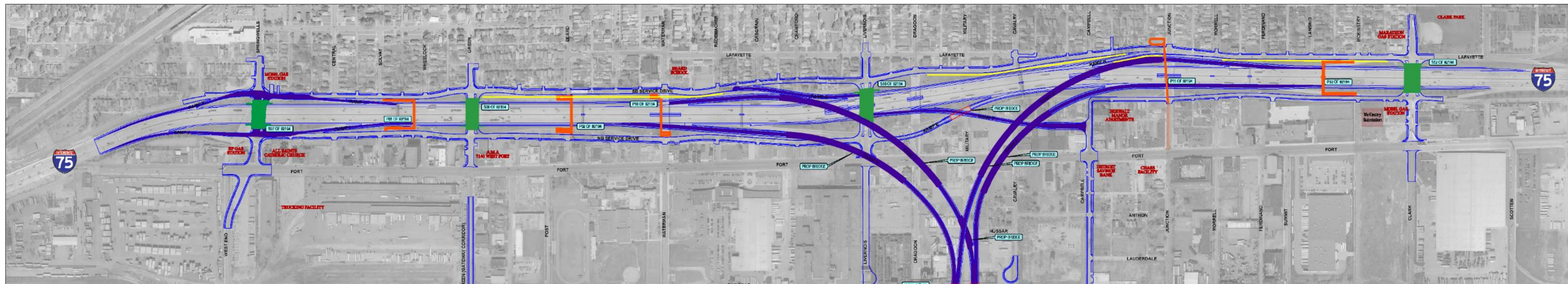
Bureau
communautaire du
sud-ouest de Détroit
7744 W Vernor Hwy.
Detroit, MI, 48209

Bureau
communautaire de
Sandwich
3201 Sandwich St.
Windsor, ON,
N9C 1A8



PONT INTERNATIONAL
**GORDIE
HOWE**
INTERNATIONAL BRIDGE

MISE À JOUR SUR LA CONSTRUCTION ÉCHANGEUR DU MICHIGAN (I-75)



La configuration future de ce secteur comprend les éléments suivants :

Ponts routiers

Les ponts routiers transportant la circulation des véhicules au-dessus de l'I-75 seront reconstruits à la hauteur de :

- Rue Springwells
- Rue Green
- Avenue Livernois (circulation dans les deux sens)
- Rue Clark

Bretelles d'accès

Les bretelles d'accès à l'I-75 en direction du nord et du sud seront accessibles comme suit :

Bretelles de sortie en direction nord :

- Rue Springwells
- Sortie de l'I-75 vers le PDE américain **(nouveau)**
- Rue Campbell **(nouveau)**
- Sortie du PDE américain vers l'I-75 **(nouveau)**

Bretelles d'accès en direction nord :

- Rue Springwells
- Avenue Livernois
- Rue Clark

Bretelles de sortie en direction nord :

- Rue Clark
- Sortie de l'I-75 vers le PDE américain **(nouveau)**
- Sortie du PDE américain vers l'I-75 **(nouveau)**
- Rue Waterman **(nouveau)**
- Rue Springwells

Bretelles d'accès en direction nord :

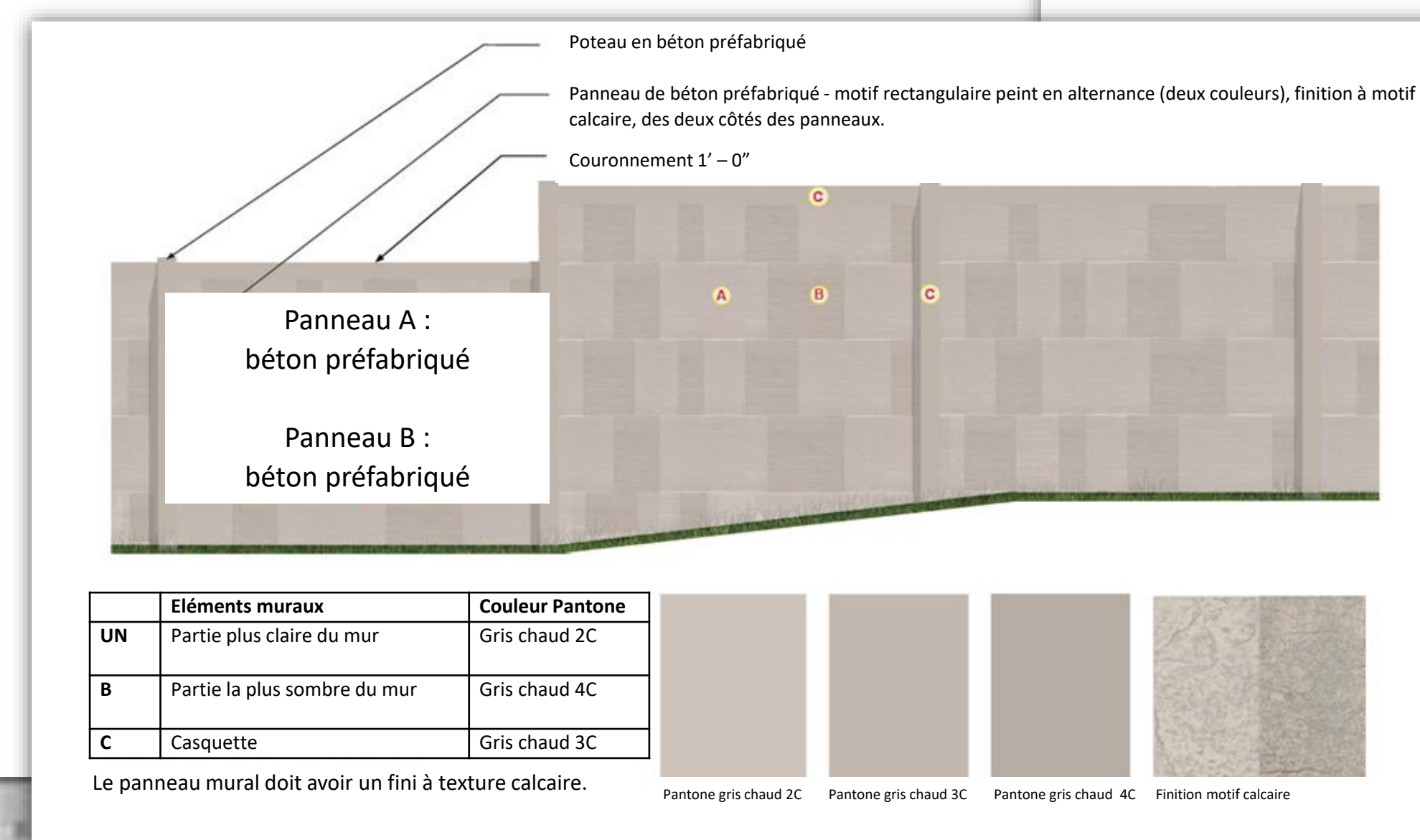
- Rue Springwells
- Rue Junction

Pour satisfaire aux exigences de l'étude des incidences environnementales finale (EIEF), Bridging North America (BNA) construit des murs antibruit le long de trois sections de l'I-75 en direction du sud afin d'atténuer le bruit de l'autoroute pour les personnes qui habitent à proximité.

1. Entre les rues Green et Waterman
2. Entre les rues Dragoon et Junction
3. Entre les rues Junction et Clark

Caractéristiques :

- Leur hauteur variera de 10 à 20 pieds.
- Ils sont constitués de panneaux de béton préfabriqués d'une largeur d'environ 8 pouces.
- Des cloisons se chevauchant à certains endroits permettront d'atténuer le bruit.
- Les couleurs des murs alterneront entre une finition à motif calcaire et divers tons de gris.



Ponts routiers



Bretelles d'accès



Murs antibruit

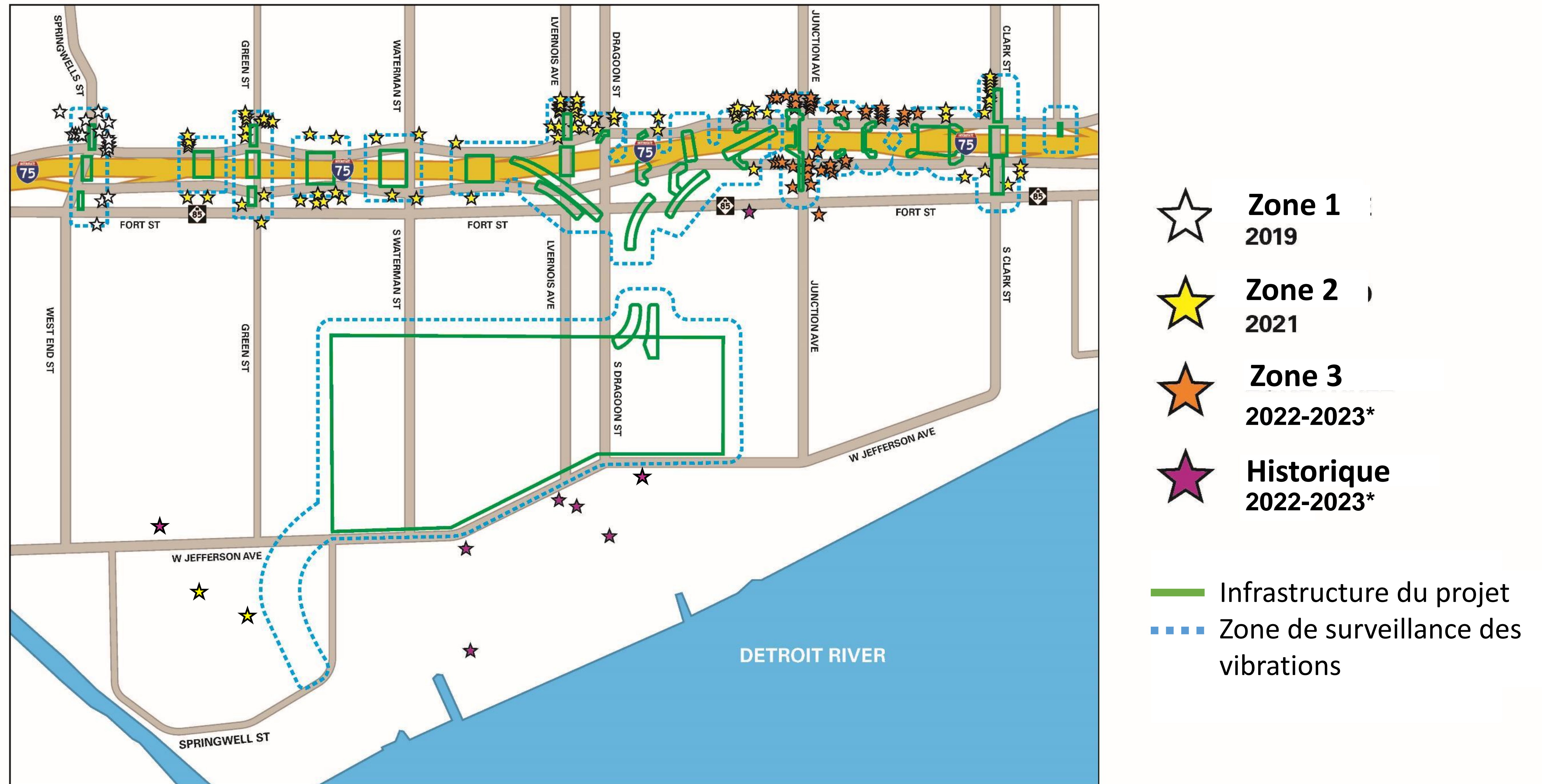


MESURES D'ATTÉNUATION CONTRÔLE DES VIBRATIONS

- Tout sera mis en œuvre pour réduire les impacts sur les résidents, les structures patrimoniales et les entreprises situées à proximité des zones de construction. Dans certains cas, les activités de construction peuvent causer du bruit et des vibrations au-delà des limites établies par le projet.
- Conformément à la déclaration finale d'impact environnemental et au rapport de décision, les études de fondations avant, pendant et après la construction seront mises à la disposition des propriétaires de propriétés situées à moins de 150 pieds des zones de vibration identifiées.
- Les propriétaires de propriétés résidentielles et commerciales qui se trouvent dans ces zones identifiées recevront une lettre expliquant le programme de surveillance des vibrations, qui est offert gratuitement. Une fois qu'ils auront choisi de participer, BridgingNA coordonnera une étude de leur propriété avant le début de toute activité de construction majeure dans leur secteur.
- Les niveaux de vibration seront mesurés tout au long des activités de construction.
- Fort Wayne, le manoir Berwalt et de nombreuses autres structures historiques situées à proximité du site du projet seront inclus dans ce programme de surveillance des vibrations.



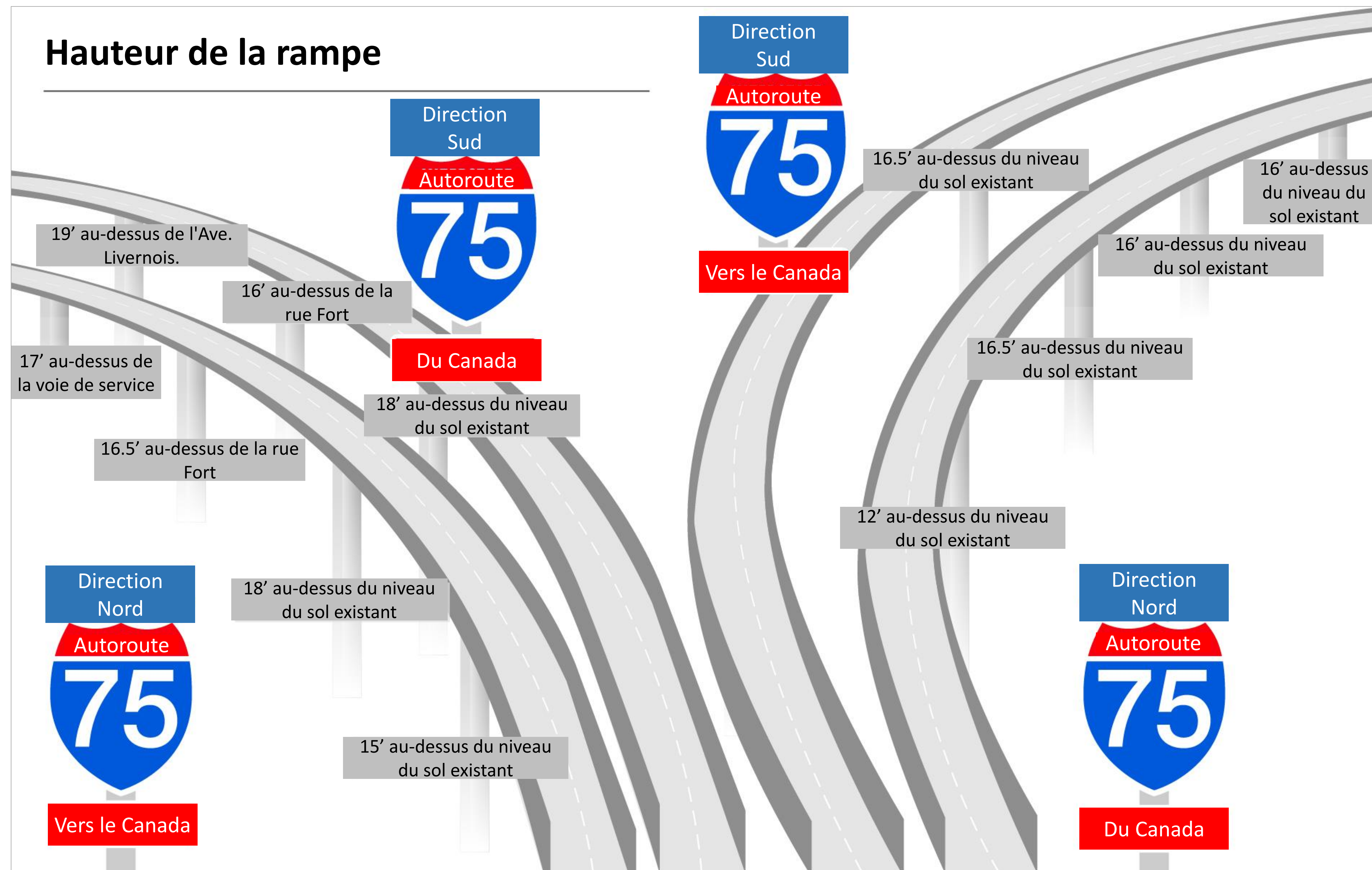
CONTRÔLE DES VIBRATIONS AUX ÉTATS-UNIS



Zones d'influence identifiées dans un rayon de 150 pieds des zones de construction considérées pour la surveillance des vibrations.

* Le calendrier de la zone 3/historique est susceptible d'être modifié en raison d'un éventuel calendrier de construction.

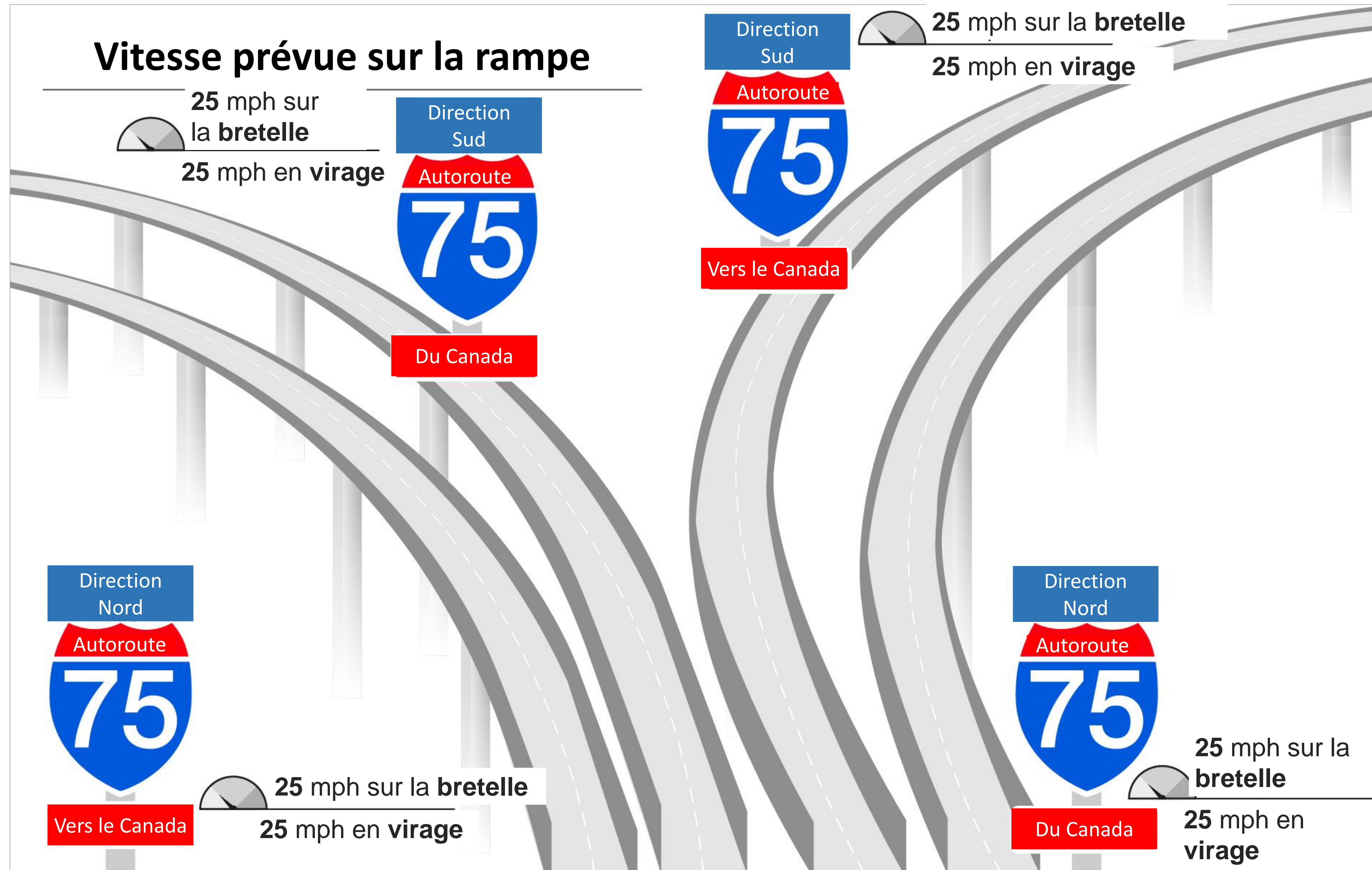
VUE À PARTIR DE L'AUTOROUTE INTERÉTATIQUE I-75 : HAUTEUR DE LA RAMPE



La hauteur des rampes commencera sous le niveau du sol pour les véhicules sortant de l'I-75 et s'élèvera rapidement jusqu'à un maximum de 23 pieds au-dessus du niveau de la rue avant de redescendre au niveau du sol au point d'entrée.

La hauteur réelle fera l'objet d'une évaluation avant la construction.

VUE À PARTIR DE L'AUTOROUTE INTERÉTATIQUE I-75 : VITESSE PRÉVUE SUR LA RAMPE



Une bretelle diagonale relie la rampe et l'autoroute.

La vitesse prévue sur la rampe fera l'objet d'une évaluation et pourrait être ajustée avant la mise en place.

PROGRAMME DE RÉNOVATION DE MAISONS DE DELRAY

Le programme de rénovation de maisons de Delray est un programme permettant la rénovation de maisons unifamiliales ou de duplex admissibles dans la zone située à proximité du Pont international Gordie-Howe et du chantier de construction du point d'entrée américain dans le quartier de Delray, à Détroit, sans frais pour le propriétaire. Ce programme représente un investissement de 4 millions de dollars canadiens, réalisé dans le cadre du plan d'avantages pour la communauté du projet.

Durée : 2021 à 2024 (selon le financement restant)

Partenaire : Local Initiatives Support Corporation Detroit (LISC Detroit)

Les candidats retenus peuvent recevoir des articles de la liste de réparation/remplacement préapprouvée, sur la base d'une évaluation de la maison, avec un plafond par maison de **20 000 \$ (USD)**.

Réparations offertes :

- Réfection ou remplacement de la toiture
- Remplacement de portes et fenêtres
- Isolation du toit ou des murs
- Réparation ou remplacement d'un appareil de chauffage, de ventilation ou de climatisation (CVC).

Zone cible du programme :

- Autoroute 75 (I-75) au nord
- Avenue Clark et rue South Clark à l'est
- Rue South Leigh à l'ouest
- Avenue West Jefferson au sud

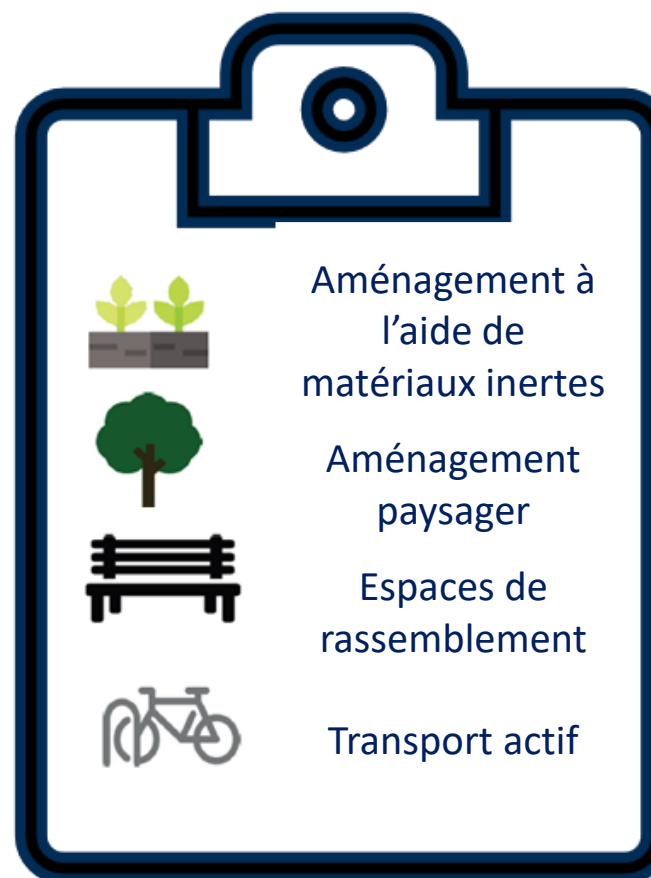


MISE EN VALEUR DE LA RUE SANDWICH DE 1 MILLION DE DOLLARS

Dans le cadre de son plan d'avantages pour la communauté, le projet investira un million de dollars pour améliorer la zone d'amélioration commerciale (ZAC) de Sandwich.

En février 2022, l'équipe du projet a recueilli des commentaires par le biais d'un sondage afin de déterminer les priorités d'investissement de ce million de dollars.

Les répondants à l'enquête étaient invités à classer quatre catégories d'amélioration :



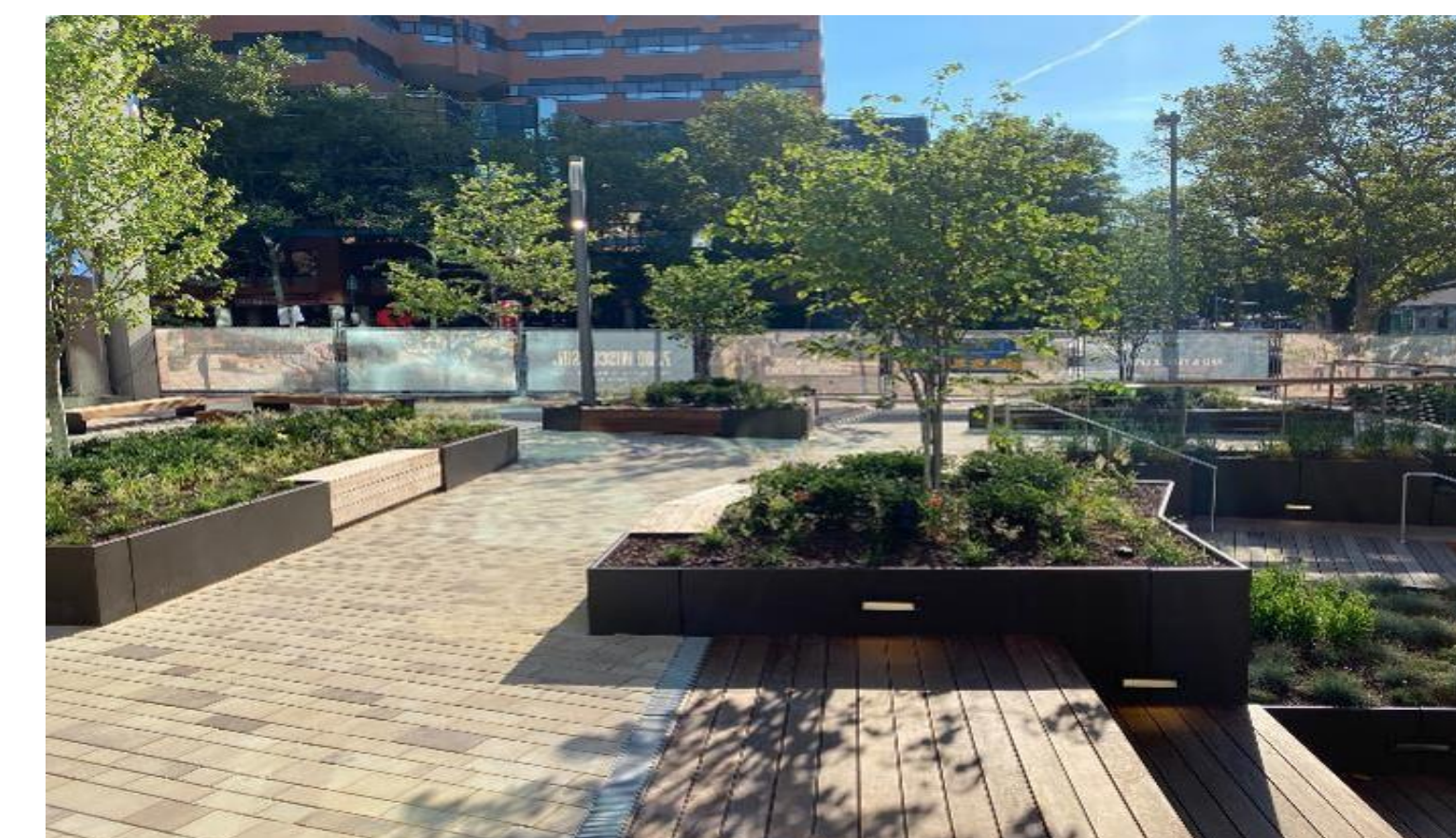
Aménagement à l'aide de matériaux inertes : Bancs, jardinières, clôtures et poubelles



Transport actif : Supports à vélos, signalisation directionnelle ou stations de réparation de vélos.



Aménagement paysager : Plantes ou arbres en pot, arbustes à fleurs, herbes hautes ou autre végétation



Espaces de rassemblement : Aires équipées de tables et de bancs, seuls ou en grappes, pour permettre l'interaction communautaire.

Prochaines étapes :

L'équipe du projet étudie les réponses afin d'identifier les zones préférées de la communauté. Bien que la conception globale de la rue inclura des éléments des quatre catégories, le financement se concentrera sur ce qui est le plus important pour la communauté. Les conceptions devraient être partagées en 2022. La reconstruction de la rue Sandwich dans la ZAC est prévue pour 2023.

RIVIÈRE DÉTROIIT ZONE D'EXCLUSION

La construction du Pont international Gordie Howe au Canada implique l'utilisation de grues au-dessus de la rivière Détroit.

Pour assurer la sécurité de tous, **une zone d'exclusion** (ou une zone tampon de sécurité) **de 46 mètres / 150 pieds** safety buffer) est en place le long du rivage du chantier canadien du pont.

La zone d'exclusion est conforme au système d'alerte de navigation de la Garde côtière canadienne (NAVWARN) et aux zones de contrôle du trafic de la circulation de Port Windsor.



COMPOSANTES DU PLAN D'AVANTAGES POUR LA COMMUNAUTÉ

Le plan d'avantages pour la communauté est mis en œuvre dans le cadre du projet du pont international Gordie Howe. Il reflète les priorités de la communauté et comporte deux volets :



STRATÉGIE DE DÉVELOPPEMENT DE LA MAIN-D'ŒUVRE ET DE PARTICIPATION CADRE

Cette stratégie a pour but de faire participer les entreprises et d'offrir des possibilités d'emploi. La stratégie qui sera finalisée et mise en œuvre sera axée sur la main-d'œuvre, la formation et les préapprentissage/apprentissages.

Cette stratégie comporte trois sections :

- Au moins 250 millions de dollars de la valeur totale des travaux au cours de la phase de conception-construction au Canada seront exécutés par l'ouvrier ou les entrepreneurs situés dans la ville de Windsor ou dans un rayon de 100 kilomètres de la ville de Windsor, ou feront l'objet d'un contrat avec eux ou seront fournis par eux.
- Engager et employer des Autochtones canadiens dans et autour de la ville de Windsor, le comté d'Essex et l'île Walpole, en Ontario, et la conclusion de contrats avec leurs entreprises.
- l'engagement, la mise à l'emploi et sous contrat de résidents de Détroit et d'entreprises basées à Détroit et celles dont le siège social se trouve à Détroit.

L'objectif de participation des entreprises commerciales défavorisées (DBE) établi pour ce projet est de 2,15 % du coût des travaux de construction et d'ingénierie nécessaires à l'achèvement de l'échangeur du Michigan et de la partie du pont située au Michigan.



STRATÉGIE D'INFRASTRUCTURE DU VOISINAGE

Un investissement communautaire de 20 millions de dollars axé sur les priorités identifiées lors de la consultation en deux phases qui s'est déroulée entre 2015 et 2019 auprès des communautés, des entreprises, des peuples autochtones canadiens et d'autres intervenants à Windsor et à Détroit.

La stratégie d'infrastructure du voisinage comprend des initiatives qui sont conformes à l'accord de croisement et aux priorités régionales clés identifiées :

- Partenariats communautaires
- Les effets des problèmes de construction et d'exploitation
- La sécurité et les connexions communautaires
- Les avantages économiques
- Esthétique et aménagement paysager

D'autres consultations seront menées au cours de la mise en œuvre de ces initiatives.

INITIATIVES DE DÉVELOPPEMENT DE LA MAIN-D'ŒUVRE

Possibilités d'emploi

- Exiger que les sous-traitants embauchent au moins 20 % de nouveaux employés de la région locale
- Participer à des salons de l'emploi et des séances d'emploi
- Identifier et choisir des apprentis
- Sensibiliser davantage la communauté et les groupes d'emploi au projet et aux compétences requises

Opportunités commerciales

- Organiser des séances d'information interentreprises
- Assurer une communication bidirectionnelle avec les sous-traitants locaux
- Fournir un système en ligne pour inviter les entreprises locales à soumettre des informations sur leurs compétences et leurs capacités
- Favoriser la croissance des petites entreprises en achetant des biens, des fournitures et des services de moins de 25 000 \$

Pour réaliser ces initiatives, l'APWD et Bridging North America ont identifié des agences et des organisations qui ont les connaissances, l'expertise et les capacités nécessaires. Nous travaillerons avec ces partenaires d'exécution pour atteindre Windsor, Détroit et les peuples autochtones du Canada, les résidents et les entreprises. Les partenaires d'exécution comprennent :

- Les sous-traitants du projet
- Les établissements locaux d'enseignement primaire et secondaire
- Les établissements d'enseignement postsecondaire
- Access for All
- La Première nation de Caldwell
- Ville de Windsor — Services d'emploi et de formation
- Detroit Employment Solutions Corporation
- Detroit Regional Chamber
- Focus: HOPE
- Heavy Construction Association of Windsor
- Invest WindsorEssex
- New Canadians' Centre of Excellence
- Southwest Detroit Business Association
- Southwest Solutions
- Première Nation de Walpole Island
- Windsor Construction Association
- Chambre de commerce régionale de Windsor-Essex
- Workforce WindsorEssex

LES INITIATIVES COMMUNAUTAIRES STRATÉGIQUES EN MATIÈRE D'INFRASTRUCTURES CANADIENNES



PARTENARIATS COMMUNAUTAIRES 1,43 MILLION DE DOLLARS

Subvention communautaire à la Première nation de Walpole Island (PNWI)

Horaire : À confirmer

Partenaire : PNWI et YMCA

- Subvention pour aider PNWI à obtenir un financement complet pour l'expansion de son centre de loisirs existant en partenariat avec le YMCA
- Le financement sera disponible lorsque/si tous les fonds restants ont été engagés/sécurisés par le PNWI et le YMCA.

Investissement dans les organismes communautaires

Horaire : 2020 pour une durée de cinq ans

Partenaire : Organismes communautaires locaux

- Allocation annuelle d'investissement de 50 000 \$ pour les organismes communautaires situés à Sandwich ou desservant les résidents de Sandwich.
- Les groupes communautaires admissibles peuvent demander chaque année un financement compris entre 1 000 et 25 000 dollars pour des événements, des programmes et/ou des améliorations d'infrastructure.
- Le groupe communautaire local contribuera à l'examen des demandes.

Partenariat avec ProsperUS

Horaire : 2021 pour une durée de quatre ans

Partenaire : Programme ProsperUS, United Way/Centraide du comté de Windsor-Essex

- Un soutien financier pluriannuel à United Way/Centraide du comté de Windsor-Essex en investissant dans le programme ProsperUS pour soutenir le travail de l'enfance jusqu'au parcours professionnel dans les quartiers de Windsor et d'autres programmes pour les jeunes au profit de la communauté de Sandwich.

Projet artistique Sandwich

Horaire : 2020

Partenaire : Notre West End/Life After Fifty

Travailler avec de jeunes artistes locaux pour créer quatre installations artistiques communautaires dans le quartier de Sandwich dans le cadre du projet artistique du West End.

- Les installations artistiques comprennent une table de pique-nique naturalisée, un panneau de signalisation, une carte d'orientation peinte à la main et une table de pique-nique peinte.

LES INITIATIVES COMMUNAUTAIRES STRATÉGIQUES EN MATIÈRE D'INFRASTRUCTURES CANADIENNES



**RETOMBÉES ÉCONOMIQUES
700,000 \$**

Programme de développement des entreprises de Sandwich

Horaire : 2020 pour une durée de cinq ans

Partenaire : Invest WindsorEssex, Small Business and Entrepreneurship Centre (SBEC), une division d'Invest WindsorEssex, Downtown Windsor Business Accelerator, Laboratoire d'innovation en tourisme de l'Ontario

- Soutenir l'élaboration et la mise en œuvre d'une série d'ateliers d'accélération des affaires pour les entreprises situées dans la région de Sandwich ou qui souhaitent s'y installer.
- Elles seront axées sur l'élaboration de stratégies et d'approches que les entreprises pourront utiliser au cours des différentes phases du projet et comprendront des intervenants et des panélistes expérimentés qui discuteront du développement des quartiers d'affaires, de l'exploitation pendant la construction et de la manière de tirer parti des possibilités touristiques
- Collaboration avec des programmes et des consultants locaux pour entreprendre des activités de suivi avec les participants aux ateliers.

Circuit inter-rives Windsor Détroit – Particularités au Canada

Horaire : 2023

Partenaire : Ville de Windsor

- Créer un circuit international de randonnée pédestre et cycliste mettant en valeur la culture et l'histoire uniques des communautés de Sandwich et de Delray au moyen de plaques et de panneaux d'interprétation qui seront installés à des endroits clés le long des itinéraires piétonniers et cyclistes de la rue Sandwich et près du point d'entrée canadien à l'approche du pont. Des plaques complémentaires seront installées du côté américain, ainsi qu'une borne frontalière centrale.
- Les historiens locaux et les résidents seront invités à participer à d'autres consultations.

LES INITIATIVES COMMUNAUTAIRES STRATÉGIQUES EN MATIÈRE D'INFRASTRUCTURES CANADIENNES

INVESTISSEMENTS EN ESTHÉTIQUE ET EN AMÉNAGEMENT PAYSAGER 2,75 MILLIONS DE DOLLARS

Améliorations de la rue Sandwich

Horaire : 2022 à 2024

Partenaire : Ville de Windsor

- Le projet prévoit un investissement d'un million de dollars pour renforcer la zone d'amélioration commerciale de Sandwich. L'argent sera investi dans l'aménagement du sol, l'aménagement paysager, le transport actif et les espaces de rassemblement. Les zones d'investissement seront classées par ordre de priorité par la communauté de Sandwich.
- Les améliorations seront fondées sur la consultation de la communauté locale.

Améliorations du parc de Sandwich

Horaire : 2022

Partenaire : Ville de Windsor

- Investir 200 000 \$ pour soutenir la construction d'un nouveau gazebo et l'amélioration de l'allée de planches existante dans le parc McKee.

Améliorations vertes apportées au quartier

Horaire : 2020 et 2024

Partenaire : l'Office de protection de la nature de la région d'Essex (ERCA)

- Financement du programme Triple Tree Impact pour financer des événements de plantation d'arbres et de nettoyage des débris à Sandwich/Ouest de Windsor.

Investissement dans l'écopassage de la faune du parc Ojibway

Horaire : 2020-2024

Partenaire : Ville de Windsor et centre de la nature d'Ojibway

- Fournir un financement de démarrage pour l'aménagement d'un éco-passage (pont) entre le parc Black Oak Heritage et le parc Ojibway, qui assurera un passage sécuritaire pour la faune et la flore de la région, y compris les espèces en péril.
- Les fonds seront utilisés pour l'évaluation environnementale du projet proposé, et les fonds restants seront disponibles si la ville de Windsor obtient le financement nécessaire.

LES INITIATIVES COMMUNAUTAIRES STRATÉGIQUES EN MATIÈRE D'INFRASTRUCTURES CANADIENNES



SÉCURITÉ ET CONNEXIONS COMMUNAUTAIRES 2,13 MILLIONS DE DOLLARS

Prolonger les sentiers adjacents au Pont international Gordie-Howe

Horaire : 2024

Partenaire : Ville de Windsor

- Relier l'infrastructure cyclable entre le parc Malden (entrée chemin Matchette) et le point d'entrée canadien indirectement au réseau de sentiers de la Hon. Herb Gray Parkway
- Créer un point de départ de sentier au parc Malden, incluant bancs, panneaux d'orientation/interprétation et des poubelles.

Concours de conception de supports à vélos

Horaire : 2023

Partenaire : À confirmer

- Créer et organiser un concours pour les artistes locaux afin qu'ils conçoivent des supports à vélos uniques et d'inspiration locale qui seront installés à divers endroits et points de départ de sentiers dans le réseau étendu de sentiers adjacents.

Aire d'observation du parc Malden

Horaire : 2022

Partenaire : Ville de Windsor

- Construire une zone d'observation au parc Malden qui permettra aux étudiants, aux résidents et aux touristes de voir la construction en cours du projet du Pont international Gordie Howe.
- Les caractéristiques comprendront des panneaux d'orientation dans le parc, des bancs, des jumelles et une zone de photographie.

LES INITIATIVES COMMUNAUTAIRES STRATÉGIQUES EN MATIÈRE D'INFRASTRUCTURES AMÉRICAINES



PARTENARIATS COMMUNAUTAIRES
450 000 \$

Partenariat avec People's Community Service

Horaire : 2020

Partenaire : People's Community Service

- Investir dans la réparation des installations et le développement de la programmation de la Delray House gérée par le partenariat avec People's Community Service.

Projet de pont de la rue Fort

Horaire : 2020

Partenaire : Friends of Detroit River

- Investir dans un élément de l'amélioration du parc du pont de la rue Fort dans le cadre du projet de porte d'entrée de Fort-Rouge en cours de réalisation.

Projet d'art du quartier Delray

Horaire : À confirmer

Partenaire : Initiatives de quartier urbain

- Travailler avec des artistes locaux et des jeunes pour créer au moins une peinture murale dans la communauté du sud-ouest de Détroit dans le cadre du Southwest Urban Arts Mural Project (SUAMP).

Investissement dans les organismes communautaires

Horaire : 2020 pour une durée de 5 ans

Partenaire : Organismes communautaires locaux

- Allocation annuelle d'investissement de 50 000 \$ pour les organismes communautaires situés à Delray/sud-ouest de Détroit ou desservant les résidents de Delray/sud-ouest de Détroit
- Les groupes communautaires admissibles peuvent demander chaque année un financement compris entre 1 000 et 25 000 dollars pour des événements, des programmes et/ou des améliorations de l'infrastructure
- Le groupe communautaire local aidera à évaluer les demandes.

Tous les investissements relatifs aux avantages communautaires sont notés en fonds canadiens.

LES INITIATIVES COMMUNAUTAIRES STRATÉGIQUES EN MATIÈRE D'INFRASTRUCTURES AMÉRICAINES



Prolonger les sentiers adjacents pour les relier au Pont international Gordie Howe

Horaire : 2024

Partenaire : À confirmer

- Investir dans le développement de l'infrastructure cyclable à proximité du point d'entrée des États-Unis, notamment par la création de pistes, l'installation d'un éclairage de sécurité, de panneaux de direction et d'orientation et de boîtiers d'appel d'urgence, l'aménagement d'espaces extérieurs conviviaux pour les piétons et les cyclistes.

Amélioration du transport

Horaire : 2020

Partenaire : The Community Health and Social Services Center (CHASS), People's Community Services (PCS), Clark Park Coalition

- Investir dans de nouvelles camionnettes de 12 à 15 passagers qui seront données à CHASS, PCS, et à la Clark Park Coalition afin de faciliter le transport des clients et des jeunes clients et des jeunes qui utilisent les programmes et les services offerts par ces organisations communautaires.

Zone d'observation de la construction

Horaire : 2021-2022

Partenaire : Ville de Rivière Rouge

- Construction d'une zone d'observation au parc Belanger à River Rouge qui permettrait aux étudiants, aux résidents et aux touristes de voir la construction en cours du projet du Pont international Gordie Howe.
- Les caractéristiques comprendront des panneaux d'orientation, des bancs, des jumelles, une zone de photographie et un accès subventionné au parc.

Concours de conception de supports à vélos

Horaire : 2023

Partenaire : À confirmer

- Créer et organiser un concours pour les artistes locaux afin qu'ils conçoivent des supports à vélos uniques et d'inspiration locale qui pourront être installés à divers endroits de la communauté et aux points de départ des sentiers du réseau de sentiers adjacent élargi.

Tous les investissements relatifs aux avantages communautaires sont notés en fonds canadiens.

LES INITIATIVES COMMUNAUTAIRES STRATÉGIQUES EN MATIÈRE D'INFRASTRUCTURES AMÉRICAINES



Programme de développement des entreprises du sud-ouest de Détroit

Horaire : 2020 pour une durée de trois ans

Partenaire : Southwest Detroit Business Association

- Soutenir la Southwest Detroit Business Association pour lancer un nouveau programme de développement des entreprises, Bridge to Prosperity, pour une période de trois ans.
- Le programme offrira un soutien aux petites entreprises et aux entrepreneurs du sud-ouest de Détroit par le biais d'une assistance technique, de conseils et de services d'accueil.

Circuit inter-rives Windsor Détroit — Sites américains

Horaire : 2022 à 2024

Partenaire : À confirmer

- Création d'un circuit international de randonnée pédestre et cycliste mettant en valeur la culture et l'histoire uniques des communautés de Delray et de Sandwich au moyen de plaques et de panneaux d'interprétation qui seront installés à des endroits clés le long des itinéraires piétonniers et cyclistes sur l'avenue Jefferson et près du point d'entrée américain à l'approche du pont.
- Des plaques complémentaires seront installées du côté canadien, ainsi qu'un repère de frontière au centre du pont.
- Engagera les historiens locaux et les résidents par le biais de consultations supplémentaires.

Tous les investissements relatifs aux avantages communautaires sont notés en fonds canadiens.

LES INITIATIVES COMMUNAUTAIRES STRATÉGIQUES EN MATIÈRE D'INFRASTRUCTURES AMÉRICAINES

INVESTISSEMENTS EN ESTHÉTIQUE ET EN AMÉNAGEMENT PAYSAGER 5,34 MILLIONS DE DOLLARS

Programme de rénovation des maisons de Delray

Horaire : 2021 à 2024

Partenaire : Local Initiatives Support Corporation Detroit (LISC Detroit)

- Lancer un programme d'amélioration de l'habitat dans la zone entourant les sites de construction du projet dans le quartier de Delray, à Detroit.
- Une zone desservie a été annoncée au moment du lancement du programme. Elle comprend les habitations situées au sud de l'I-75, près du point d'entrée américain.
- Les résidents éligibles peuvent bénéficier d'améliorations apportées aux toits, aux fournaises, aux fenêtres et à l'isolation jusqu'à un plafond de 20 000 \$ (USD) par ménage.

Aménagement du parc Clark

Horaire : 2020

Partenaire : Ville de Détroit

- Investissements dans des équipements de fitness au parc Clark, qui dessert la communauté de Delray et du sud-ouest de Détroit.

Améliorations vertes dans les quartiers

Horaire : 2020 et 2024

Partenaire : Greening of Detroit

- Organiser deux distributions d'arbres conjointement avec Greening of Detroit pendant la phase de construction du projet

Améliorations aux rues locales

Horaire : À confirmer

Partenaire : Ville de Détroit

- Améliorer encore les rues locales de Delray en ajoutant des aménagements communautaires
- Ces aménagements sont à confirmer et seront déterminés en fonction de la consultation de la communauté.

Point de départ du sentier et le jardin du quartier

Horaire : À confirmer

Partenaire : Michigan Department of Transportation (MDOT)

- Création d'un point de départ de sentier et d'un jardin quatre saisons à côté d'un nouveau stationnement MDOT qui sera construit à Delray, près du Fort Wayne historique.
- Le point de départ du sentier servira aux cyclistes et aux piétons qui utilisent les sentiers à usages multiples entourant le point d'entrée américain.

Tous les investissements relatifs aux avantages communautaires sont notés en fonds canadiens.