



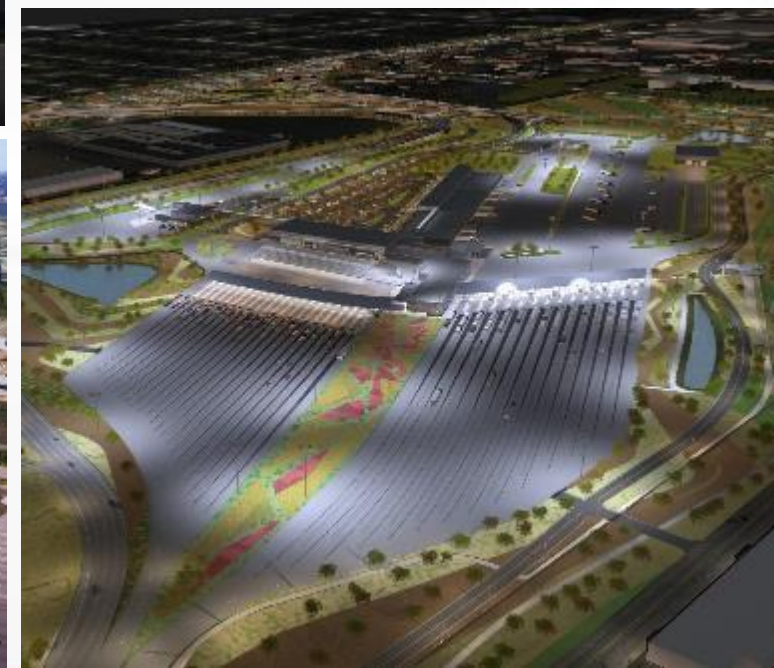
PONT INTERNATIONAL  
**GORDIE  
HOWE**  
INTERNATIONAL BRIDGE

# RENCONTRE COMMUNAUTAIRE EN LIGNE

6 octobre 2022



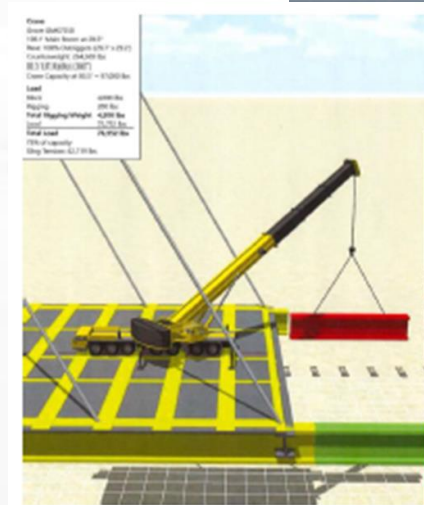
# COMPOSANTES DU PROJET





# APPROCHE GLOBALE DE LA CONSTRUCTION DU PONT

- Piliers de pont situés sur la terre ferme
- Système en porte-à-faux non équilibré ou construction en encorbellement.
- Construction de la travée arrière à l'aide de pylônes temporaires pendant la construction des pylônes principaux en béton.
- La travée principale sera construite avec les pièces transportées depuis l'approche de la travée arrière/du pont.





# MISE À JOUR SUR LA CONSTRUCTION : CHANTIERS DU PONT



*Chantier canadien du pont : travée arrière et tours*



*Construction du tablier du pont au Canada*



# MISE À JOUR SUR LA CONSTRUCTION : SITES DU PONT



*Chantier américain : travée arrière et tours du pont*



*Installation de poutres de pont aux États-Unis*



# MISE À JOUR SUR LA CONSTRUCTION : PDE CANADIEN



*PDE canadien  
À droite : Rendu de la  
conception du PDE  
canadien*



*PDE canadien, auvent d'inspection primaire*



# MISE À JOUR SUR LA CONSTRUCTION : PDE AMÉRICAIN



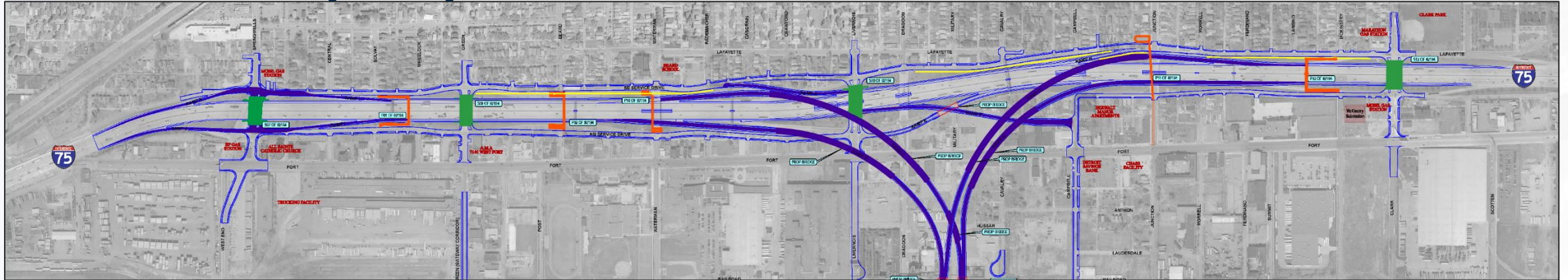
*Construction du bâtiment au PDE américain*



*PDE AMÉRICAIN  
À droite : Rendu de la  
conception du PDE  
américain*



# MISE À JOUR SUR LA CONSTRUCTION : ÉCHANGEUR DU MICHIGAN (I-75)



La configuration future de ce secteur comprend les éléments suivants :

## **Ponts routiers**

Les ponts routiers transportant la circulation des véhicules au-dessus de l'I-75 seront reconstruits à la hauteur de :

- Rue Springwells
- Rue Green
- Avenue Livernois (circulation dans les deux sens)
- Rue Clark

## **Bretelles d'accès**

Les bretelles d'accès à l'I-75 en direction du nord et du sud seront accessibles comme suit :

### **Bretelles de sortie en direction nord :**

- Rue Springwells
- Sortie de l'I-75 vers le PDE américain (**nouveau**)
- Rue Campbell (**nouveau**)
- Sortie du PDE américain vers l'I-75 (**nouveau**)

### **Bretelles d'accès en direction nord :**

- Rue Springwells
- Avenue Livernois
- Rue Clark

## **Bretelles de sortie en direction nord :**

- Rue Clark
- Sortie de l'I-75 vers le PDE américain (**nouveau**)
- Sortie du PDE américain vers l'I-75 (**nouveau**)
- Rue Waterman (**nouveau**)
- Rue Springwells

## **Bretelles d'accès en direction nord :**

- Rue Springwells
- Rue Junction



# RECONSTRUCTION DE LA RUE SANDWICH

- Trois kilomètres de la rue Sandwich seront reconstruits, du sud du rond-point de l'avenue Rosedale, par-delà la promenade Ojibway, jusqu'à l'avenue McKee.
- La construction devrait se dérouler par étapes et commencer l'année prochaine.





# ZONE D'EXCLUSION DE LA RIVIÈRE DÉTROI

- Une **zone d'exclusion** (ou une zone tampon de sécurité) **de 46 mètres (150 pieds)** est en place le long du rivage du chantier canadien du pont afin de réduire les risques pour les usagers de la rivière Détroit.
- La zone d'exclusion est conforme au système d'avertissement de navigation de la Garde côtière canadienne (NAVWARN) et aux zones de contrôle de la circulation de Port Windsor.





# PLAN D'AVANTAGES POUR LA COMMUNAUTÉ



**La stratégie de développement et de participation de la main-d'œuvre** est axée sur l'engagement d'entreprises locales et met l'accent sur le soutien de la main-d'œuvre, la formation et des opportunités de préapprentissage et d'apprentissage.



**La stratégie d'infrastructure du voisinage** est axée sur une collaboration avec des intervenants et des membres de la communauté par le biais de consultations afin de développer une stratégie d'investissement communautaire basée sur des priorités identifiées.

*Site américain du pont*



# STRATÉGIE DE DÉVELOPPEMENT ET DE PARTICIPATION DE LA MAIN-D'ŒUVRE

Totaux cumulatifs de septembre 2018 à mars 2022

Plus de **7135+** personnes affectées au projet au Canada et aux États-Unis

**43 %** sont locaux



**365+**

Apprentis et préapprentis affectés au projet



**240+** stages

d'apprentissage coopératif ont été réalisés dans le cadre du projet



**225+** entreprises + locales engagées dans le cadre du projet

# STRATÉGIE D'INFRASTRUCTURE DU VOISINAGE



Centre d'amitié Helping Hands de la Société Saint-Vincent de Paul



Annnonce des organisations financées par l'initiative d'investissement dans les organismes communautaires en 2022



Relevé des arbres des citoyens de l'ERCA



# MISE EN VALEUR DE LA RUE SANDWICH DE 1 MILLION DE DOLLARS

- Le projet prévoit d'investir 1 million de dollars pour réaménager la zone d'amélioration commerciale (ZAC) de Sandwich.
- En février 2022, l'équipe du projet a recueilli des commentaires par le biais d'un sondage afin de déterminer les priorités d'investissement de ce million de dollars.
- Les répondants à l'enquête étaient invités à classer quatre catégories d'amélioration :



**Aménagement à l'aide de matériaux inertes :**  
Bancs, jardinières, clôtures et poubelles.



**Transport actif :**  
Supports à vélos, signalisation directionnelle ou stations de réparation de vélos.



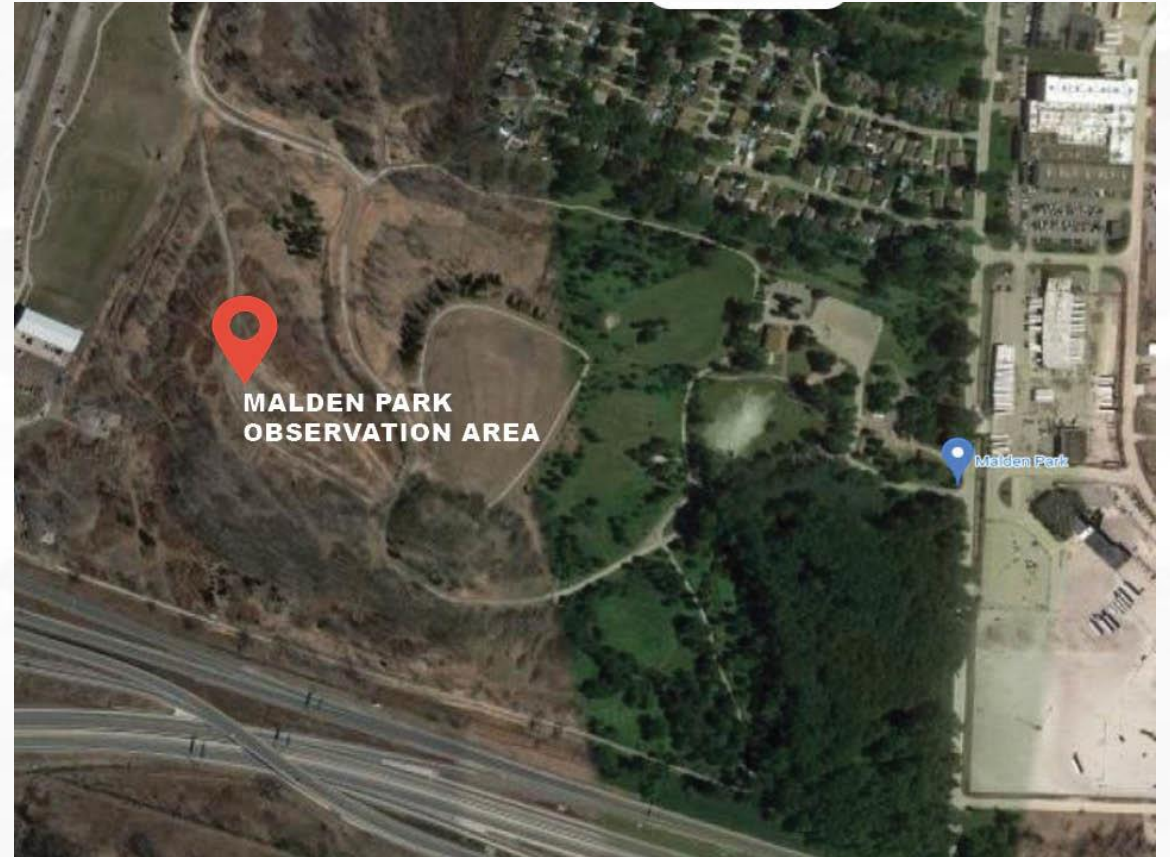
**Aménagement paysager :** Plantes ou arbres en pot, arbustes à fleurs, herbes hautes ou autre végétation.



**Espaces de rassemblement :** Aires équipées de tables et de bancs, seuls ou en grappes, pour permettre l'interaction communautaire.

# AIRE D'OBSERVATION DU PARC MALDEN

- L'aire d'observation du parc Malden offrira aux résidents, aux étudiants et aux touristes un endroit attrayant, sûr et en hauteur pour observer la construction du Pont international Gordie-Howe.
- L'équipe de projet a reçu des commentaires sur l'accessibilité de l'aire d'observation du parc Malden par le biais d'un sondage en ligne en août.
- Les résultats sont en cours d'examen par l'équipe du projet qui les intégrera dans la conception de la zone d'observation.





# OFFRES DU PLAN D'AVANTAGES POUR LA COMMUNAUTÉ EN 2022

- Une partie des 10 millions de dollars a été mise de côté à Windsor et à Détroit pour soutenir l'expansion d'initiatives existantes ou supplémentaires. Une partie des fonds non alloués est attribuée cette année.
- Le projet sollicite les commentaires de la communauté sur plusieurs propositions envisagées pour le financement.
- Les projets et organisations sélectionnés pour recevoir le financement du plan des avantages pour la communauté seront annoncés publiquement fin 2022/début 2023.



# PROPOSITIONS D'AVANTAGES POUR LA COMMUNAUTÉ POUR 2022

## INITIATIVES À L'ÉTUDE AU CANADA

Un financement a été demandé pour soutenir :

- Un pow-wow annuel qui fera participer les élèves autochtones et non autochtones des écoles secondaires locales, ainsi que des camps de vacances de printemps et d'été pour les élèves autochtones des écoles secondaires locales.
- La restauration et le déplacement d'un monument culturel et historique existant à Sandwich, ainsi qu'une plaque commémorative pour marquer l'histoire culturelle francophone de la région.
- Des services communautaires gratuits de santé mentale, d'éducation et de soutien en matière de toxicomanie et d'autres soutiens au bien-être pour les jeunes de Windsor Ouest.
- Des programmes pour les jeunes femmes (12-19 ans) de l'ouest de Windsor qui favorisent la santé, les relations sociales positives, le mentorat et d'autres activités liées à un mode de vie sain.
- Une stratégie de marketing commercial et un plan de mise en œuvre pour les entreprises de West Windsor, ainsi que des investissements dans les événements communautaires existants et la modernisation des infrastructures du quartier.

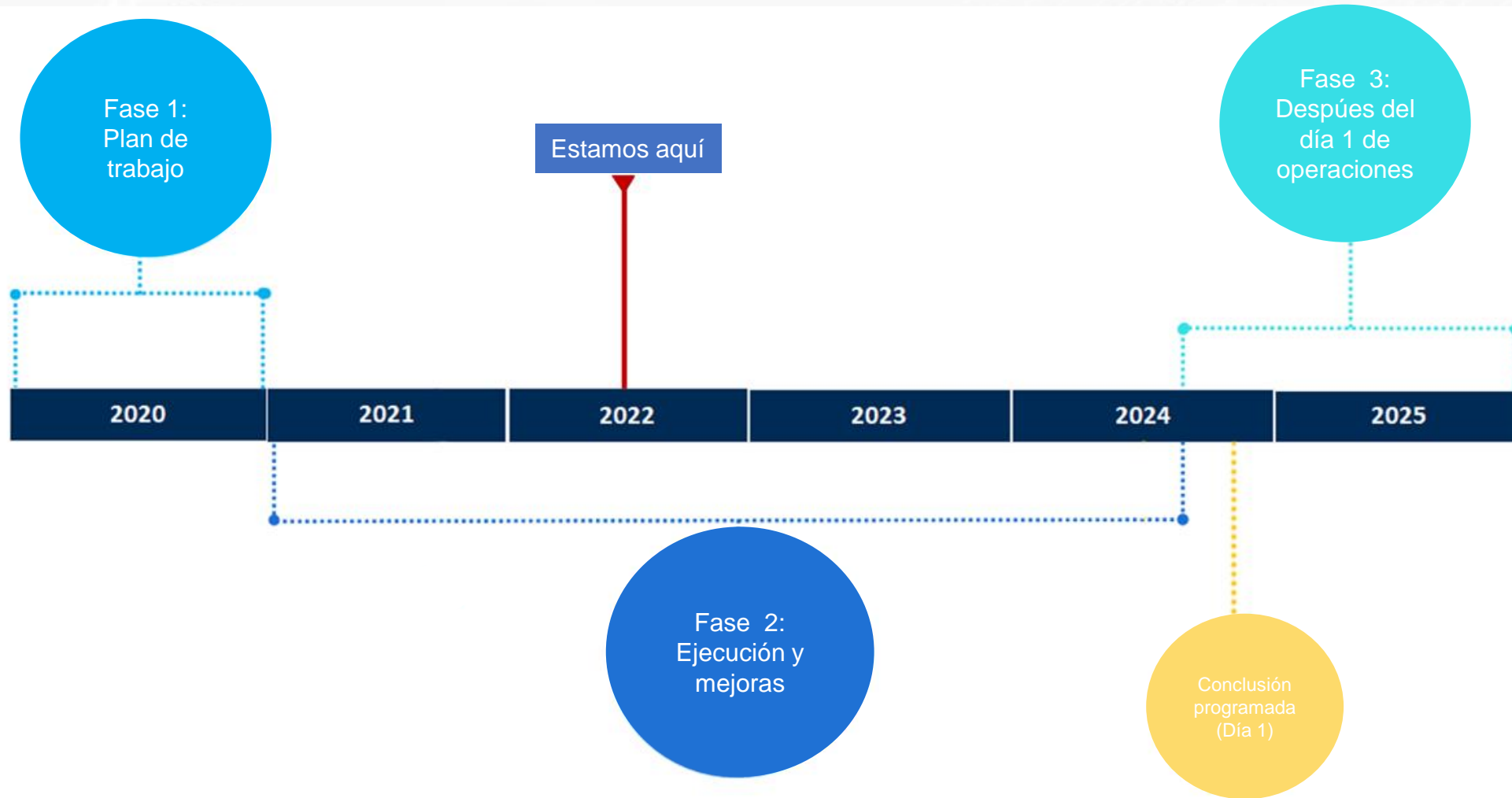


# PLAN D'ACCESSIBILITÉ DE L'APWD

- Afin de minimiser les obstacles pour les personnes en situation de handicap, et comme l'exige la *Loi sur l'accessibilité du Canada*, l'Autorité du pont Windsor-Détroit élabore un plan d'accessibilité.
- L'APWD a reçu les commentaires de la communauté de Windsor et du personnel de l'APWD par le biais d'un sondage en ligne en août.
- Les résultats de cette enquête sont en cours d'examen et serviront à étayer l'élaboration et l'amélioration du plan d'accessibilité de l'APWD.



# LA PRÉPARATION DE LA JOURNÉE D'OUVERTURE : L'ÉTAT DE PRÉPARATION OPÉRATIONNELLE





# RÉOUVERTURE DES BUREAUX COMMUNAUTAIRES

Sur rendez-vous à partir du 4 octobre 2022



Sandwich Community Office  
3201 Sandwich St.  
Windsor

Heures de rendez-vous disponibles :

- Mardi 13 h à 16 h 30
- Jeudi 8 h à 12 h



Southwest Detroit Community Office  
7744 W Vernor Hwy.  
Detroit

Heures de rendez-vous disponibles :

- Mardi 8 h à 12 h
- Jeudi 13 h à 16 h 30

Des rendez-vous en dehors des heures d'ouverture sont possibles sur demande

# PROCÉDURE DE QUESTIONS ET DE PLAINTES


L'équipe du projet s'engage à veiller à ce que la communication avec le public soit maintenue tout au long des travaux afin que les préoccupations soient résolues aussi rapidement que possible. Les résidents et les entreprises adjacents recevront des avis sur les travaux à venir, des mises à jour régulières sur l'avancement des travaux et les coordonnées du projet.

Les questions et les plaintes peuvent être envoyées à l'APWD aux coordonnées suivantes :

- Ligne téléphonique d'information : 1 844 322-1773
- [Info@wdbridge.com](mailto:Info@wdbridge.com)



# APPRENDRE ENCORE PLUS

 [gordiehoweinternationalbridge.com/fr](http://gordiehoweinternationalbridge.com/fr)

 1-844-322-1773

 @gordiehowebrg

 @pontGordieHowe

 Gordie Howe Bridge

 @pontGordieHowe

 WDBA-APWD

