



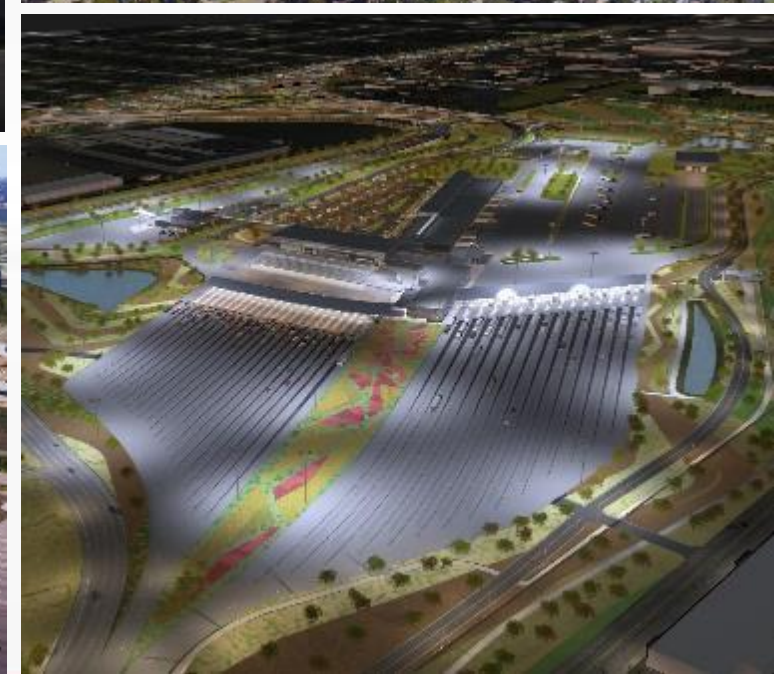
PONT INTERNATIONAL
**GORDIE
HOWE**
INTERNATIONAL BRIDGE

RENCONTRE COMMUNAUTAIRE EN LIGNE

6 decembre 2022



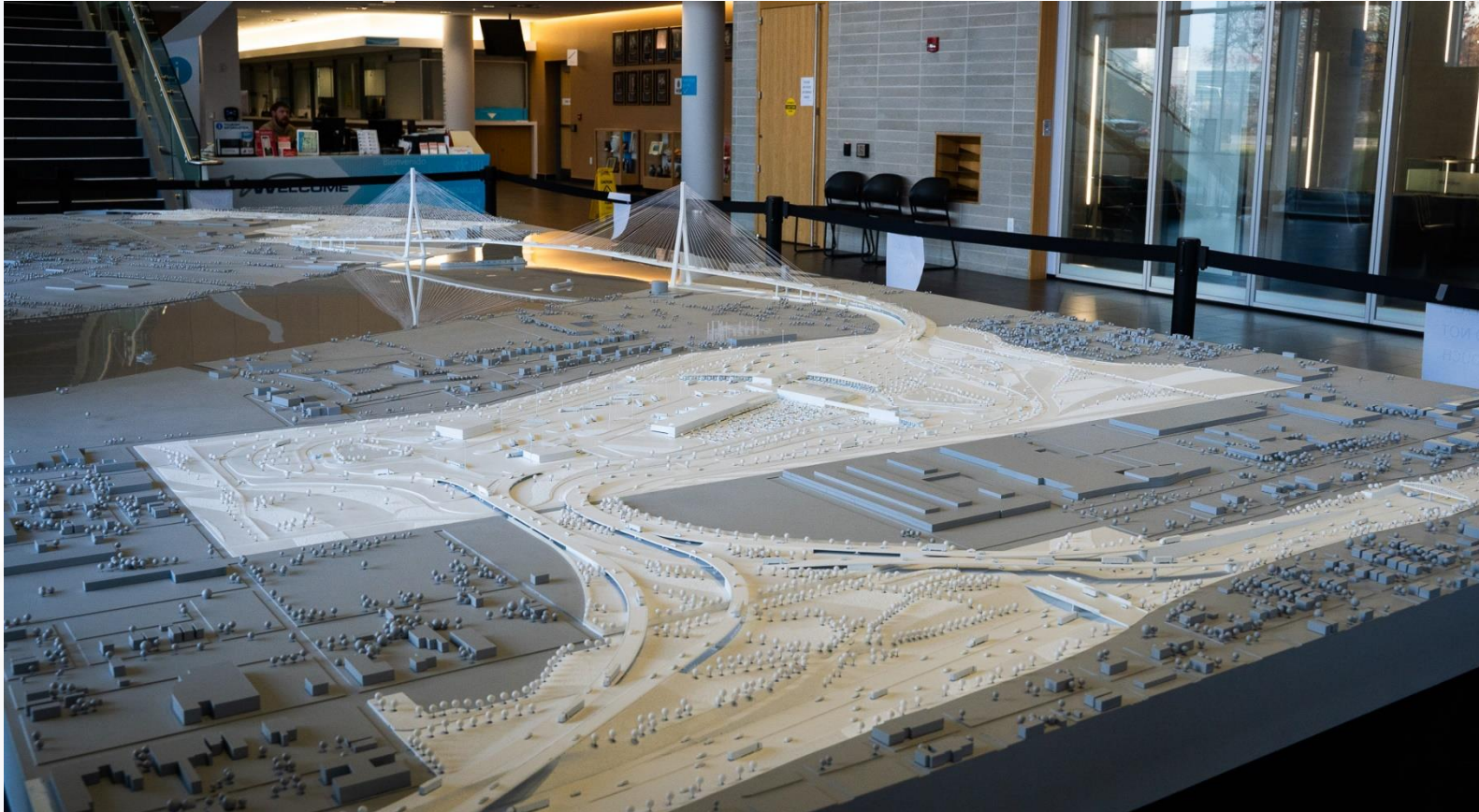
COMPOSANTES DU PROJET



CARACTÉRISTIQUES DE DÉVELOPPEMENT DURABLE



MAQUETTE À L'HÔTEL DE VILLE

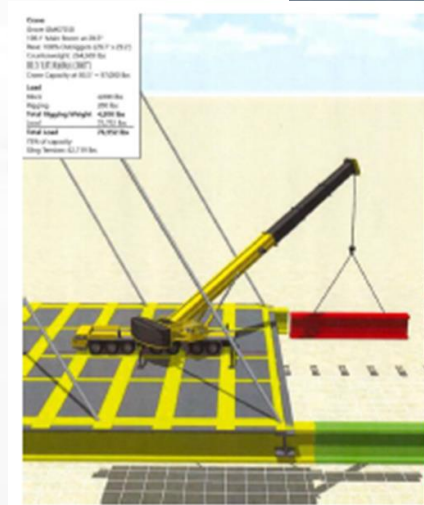


- Hôtel de ville de Windsor :
350 City Hall Square,
Windsor
- Maquette 3D des quatre
composantes
- McCann Architectural
Models Inc.

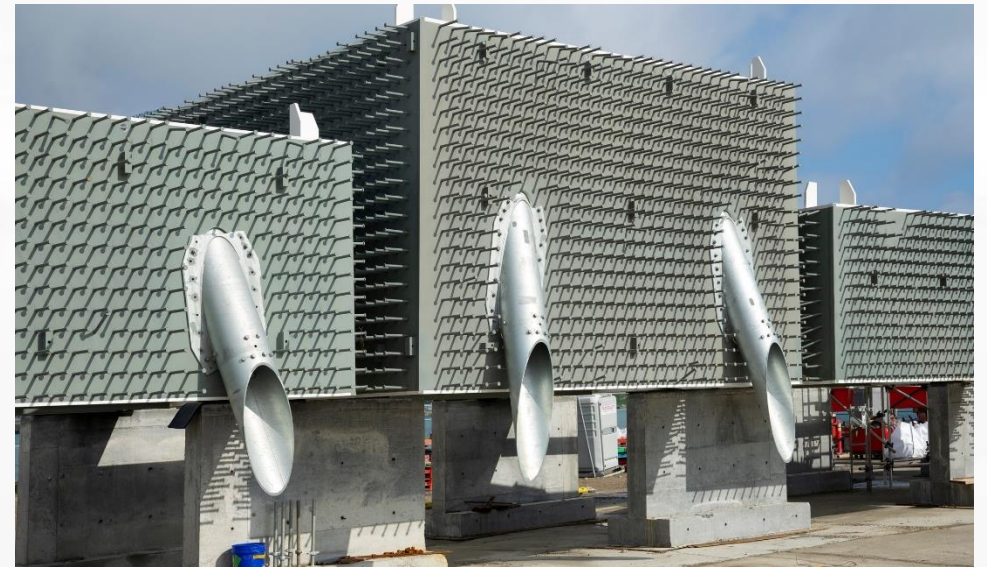
Pour en savoir plus, rendez-vous sur GordieHoweInternationalBridge.com/fr

APPROCHE GLOBALE DE LA CONSTRUCTION DU PONT

- Piliers de pont situés sur la terre ferme
- Système en porte-à-faux non équilibré ou construction en encorbellement.
- Construction de la travée arrière à l'aide de pylônes temporaires pendant la construction des pylônes principaux en béton.
- La travée principale sera construite avec les pièces transportées depuis l'approche de la travée arrière/du pont.



MISE À JOUR SUR LA CONSTRUCTION : CHANTIERS DU PONT



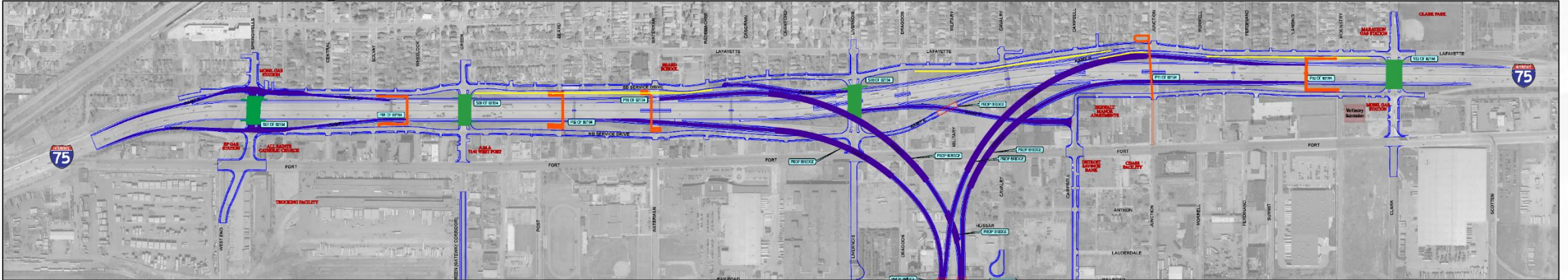
MISE À JOUR SUR LA CONSTRUCTION : PDE CANADIEN



MISE À JOUR SUR LA CONSTRUCTION : PDE AMÉRICAIN



MISE À JOUR SUR LA CONSTRUCTION : ÉCHANGEUR DU MICHIGAN (I-75)



La configuration future de ce secteur comprend les éléments suivants :

Ponts routiers

Les ponts routiers transportant la circulation des véhicules au-dessus de l'I-75 seront reconstruits à la hauteur de :

- Rue Springwells
- Rue Green
- Avenue Livernois (circulation dans les deux sens)
- Rue Clark

Bretelles d'accès

Les bretelles d'accès à l'I-75 en direction du nord et du sud seront accessibles comme suit :

Bretelles de sortie en direction nord :

- Rue Springwells
- Sortie de l'I-75 vers le PDE américain (**nouveau**)
- Rue Campbell (**nouveau**)
- Sortie du PDE américain vers l'I-75 (**nouveau**)

Bretelles d'accès en direction nord :

- Rue Springwells
- Avenue Livernois
- Rue Clark

Bretelles de sortie en direction nord :

- Rue Clark
- Sortie de l'I-75 vers le PDE américain (**nouveau**)
- Sortie du PDE américain vers l'I-75 (**nouveau**)
- Rue Waterman (**nouveau**)
- Rue Springwells

Bretelles d'accès en direction nord :

- Rue Springwells
- Rue Junction

RECONSTRUCTION DE LA RUE SANDWICH



- Trois kilomètres de la rue Sandwich seront reconstruits, du sud du rond-point de l'avenue Rosedale, par-delà la promenade Ojibway, jusqu'à l'avenue McKee.
- La construction devrait se dérouler par étapes et commencer l'année prochaine.

PLAN D'AVANTAGES POUR LA COMMUNAUTÉ



La stratégie de développement et de participation de la main-d'œuvre est axée sur l'engagement d'entreprises locales et met l'accent sur le soutien de la main-d'œuvre, la formation et des opportunités de préapprentissage et d'apprentissage.



La stratégie d'infrastructure du voisinage est axée sur une collaboration avec des intervenants et des membres de la communauté par le biais de consultations afin de développer une stratégie d'investissement communautaire basée sur des priorités identifiées.

Site américain du pont

STRATÉGIE DE DÉVELOPPEMENT ET DE PARTICIPATION DE LA MAIN-D'ŒUVRE

Totaux cumulatifs de septembre 2018 à mars 2022

Plus de **7620+** personnes affectées au projet au Canada et aux États-Unis

42 % sont locaux



370+

Apprentis et préapprentis affectés au projet



250+ stages

d'apprentissage coopératif ont été réalisés dans le cadre du projet



230+ entreprises + locales engagées dans le cadre du projet

STRATÉGIE DE DÉVELOPPEMENT ET DE PARTICIPATION DE LA MAIN-D'ŒUVRE



STRATÉGIE D'INFRASTRUCTURE DU VOISINAGE



MISE EN VALEUR DE LA RUE SANDWICH DE 1 MILLION DE DOLLARS

- Le projet prévoit d'investir 1 million de dollars pour réaménager la zone d'amélioration commerciale (ZAC) de Sandwich.
- En février 2022, l'équipe du projet a recueilli des commentaires par le biais d'un sondage afin de déterminer les priorités d'investissement de ce million de dollars.
- Les répondants à l'enquête étaient invités à classer quatre catégories d'amélioration :



Aménagement à l'aide de matériaux inertes :
Bancs, jardinières, clôtures et poubelles.



Transport actif :
Supports à vélos, signalisation directionnelle ou stations de réparation de vélos.



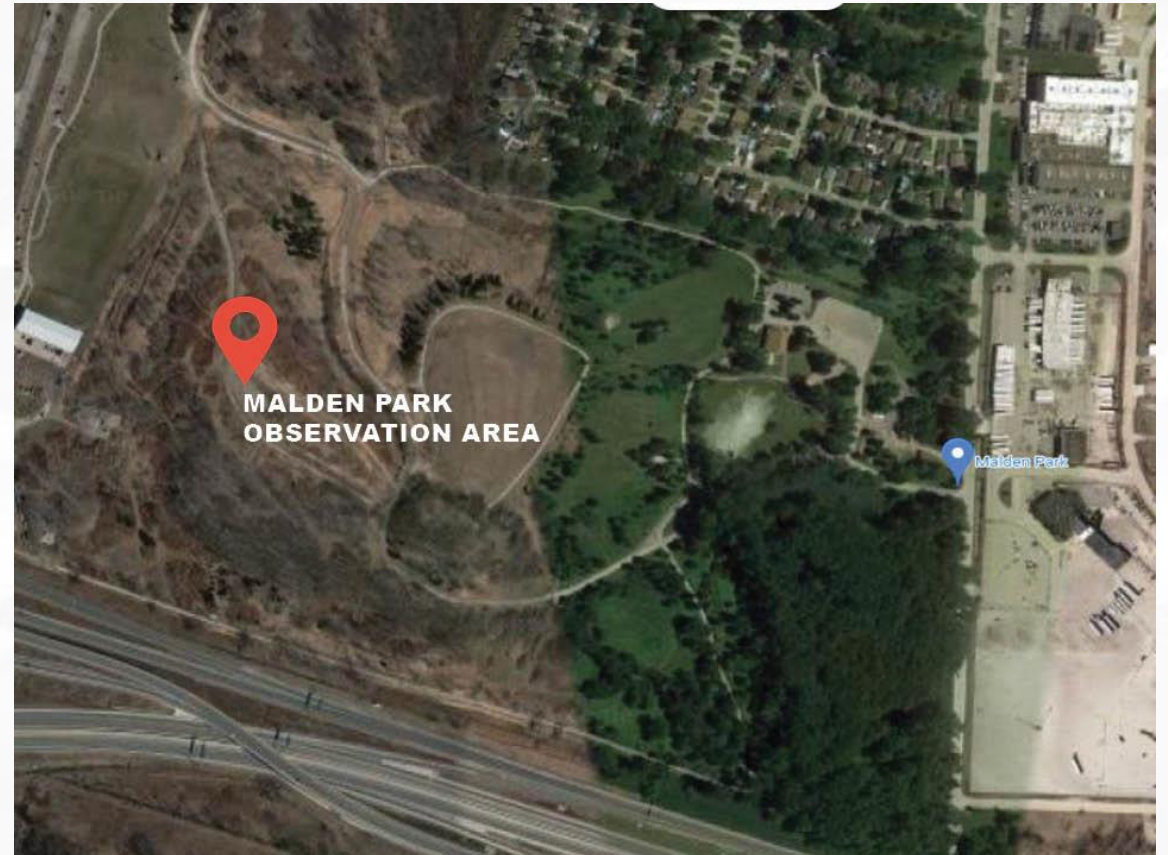
Aménagement paysager : Plantes ou arbres en pot, arbustes à fleurs, herbes hautes ou autre végétation.



Espaces de rassemblement : Aires équipées de tables et de bancs, seuls ou en grappes, pour permettre l'interaction communautaire.

AIRE D'OBSERVATION DU PARC MALDEN

- L'aire d'observation du parc Malden offrira aux résidents, aux étudiants et aux touristes un endroit attrayant, sûr et en hauteur pour observer la construction du Pont international Gordie-Howe.
- L'équipe du projet examine actuellement les conceptions avec la ville de Windsor.
- La construction est prévue pour le début de 2023.



OFFRES DU PLAN D'AVANTAGES POUR LA COMMUNAUTÉ EN 2022

- Une partie des 10 millions de dollars a été mise de côté à Windsor et à Détroit pour soutenir l'expansion d'initiatives existantes ou supplémentaires. Une partie des fonds non alloués est attribuée cette année.
- Le projet sollicite les commentaires de la communauté sur plusieurs propositions envisagées pour le financement.
- Les projets et organisations sélectionnés pour recevoir le financement du plan des avantages pour la communauté seront annoncés publiquement fin 2022/début 2023.



2023 INVESTISSEMENT DANS LES ORGANISMES COMMUNAUTAIRES

L'équipe du Pont international Gordie-Howe accepte désormais les demandes de financement dans le cadre de l'initiative d'investissement des organismes communautaires 2023.



Une allocation **annuelle d'investissement de 100 000 dollars** par pays sera offerte entre 2023 et 2024. Les demandes de financement peuvent être de **1000 à 25 000 dollars**.

Les demandes de financement seront prises en compte si :

- L'organisation ou les organisations candidates **doivent être situées ou fournir des services aux communautés hôtes** de Sandwich et l'ouest de Windsor ou à la communauté de Delray et sud-ouest de Détroit.
- Les fonds demandés seront investis dans des **événements, des programmes et des améliorations d'infrastructure** qui profiteront aux communautés hôtes.
- Le demandeur est une **organisation caritative enregistrée ou le fiduciaire d'une** organisation caritative enregistrée.

Les candidatures sont acceptées jusqu'au **25 janvier 2022**.

INVESTISSEMENT DANS LES ORGANISMES COMMUNAUTAIRES SÉANCES D'INFORMATION



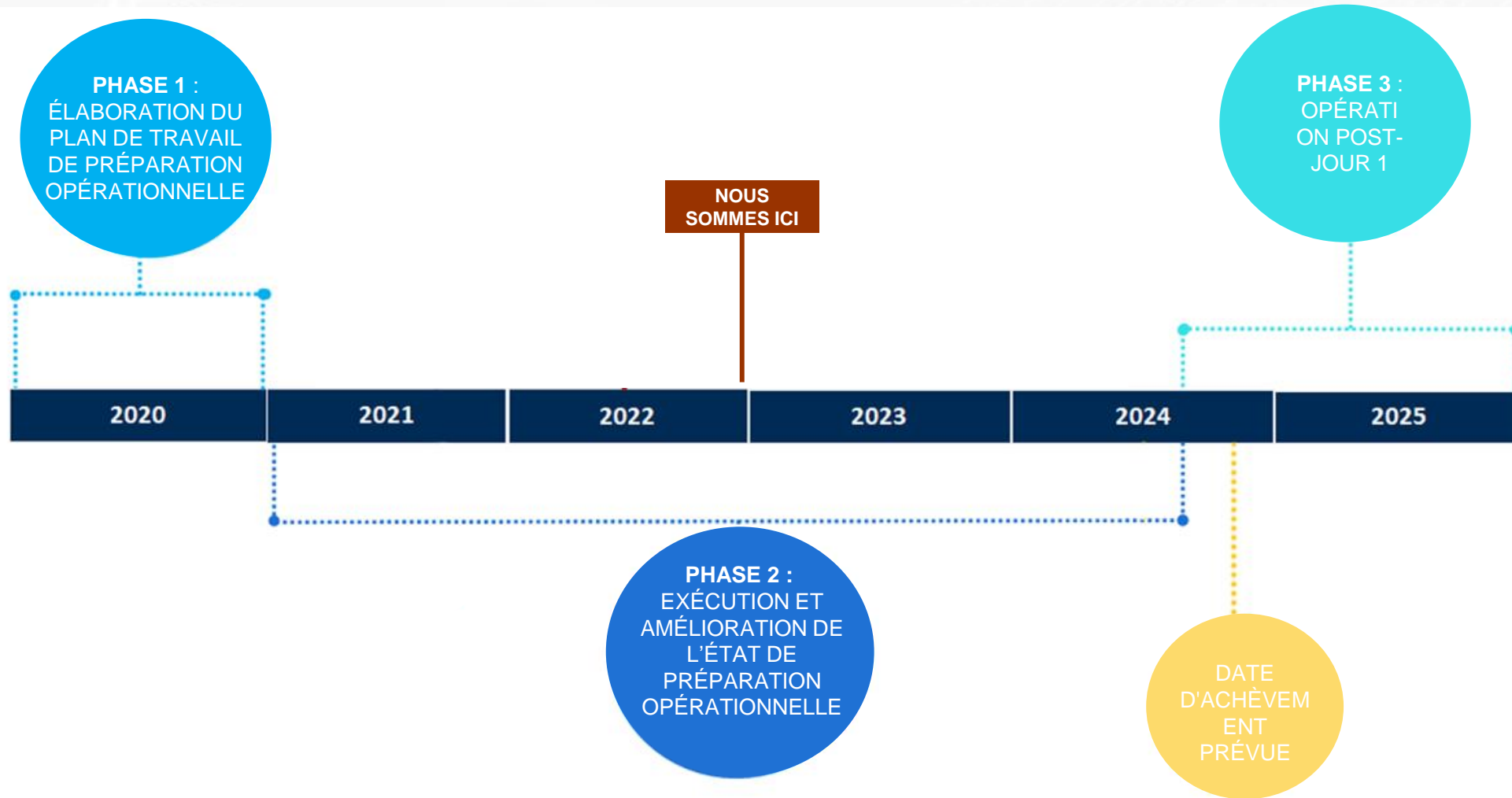
- **Rencontre virtuelle d'information**
 - Mercredi 14 décembre 2022, 10 h à 11 h
 - Inscrivez-vous sur GordieHoweInternationalBridge.com

- **Rencontre d'information à Windsor**
 - Mercredi 11 janvier 2023, 16 h à 19 h
 - Bureau communautaire de Sandwich, 3201, rue Sandwich, Windsor



- **Rencontre d'information à Détroit**
 - Jeudi 12 janvier 2023, 16 h à 19 h
 - Bureau communautaire du sud-ouest de Détroit, 7744 W Vernor Hwy, Détroit

LA PRÉPARATION DE LA JOURNÉE D'OUVERTURE : L'ÉTAT DE PRÉPARATION OPÉRATIONNELLE



RÉOUVERTURE DES BUREAUX COMMUNAUTAIRES

Sur rendez-vous à partir du 4 octobre 2022



Sandwich Community Office
3201 Sandwich St.
Windsor

Heures de rendez-vous disponibles :

- Mardi 13 h à 16 h 30
- Jeudi 8 h à 12 h



Southwest Detroit Community Office
7744 W Vernor Hwy.
Detroit

Heures de rendez-vous disponibles :

- Mardi 8 h à 12 h
- Jeudi 13 h à 16 h 30

Des rendez-vous en dehors des heures d'ouverture sont possibles sur demande


PROCÉDURE DE QUESTIONS ET DE PLAINTES

L'équipe du projet s'engage à veiller à ce que la communication avec le public soit maintenue tout au long des travaux afin que les préoccupations soient résolues aussi rapidement que possible. Les résidents et les entreprises adjacents recevront des avis sur les travaux à venir, des mises à jour régulières sur l'avancement des travaux et les coordonnées du projet.

Les questions et les plaintes peuvent être envoyées à l'APWD aux coordonnées suivantes :

- Ligne téléphonique d'information : 1 844 322-1773
- Info@wdbridge.com

APPRENDRE ENCORE PLUS

 gordiehoweinternationalbridge.com/fr

 1-844-322-1773

 @gordiehowebrg

 @pontGordieHowe

 Gordie Howe Bridge

 @pontGordieHowe

 WDBA-APWD

