



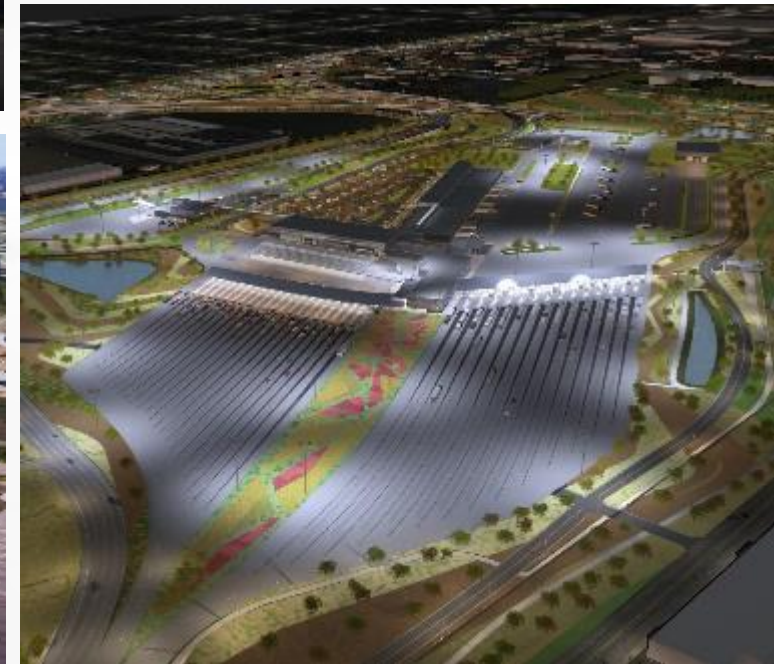
PONT INTERNATIONAL  
**GORDIE  
HOWE**  
INTERNATIONAL BRIDGE

# RENCONTRE COMMUNAUTAIRE EN LIGNE

31 mars 2021



# COMPOSANTES DU PROJET

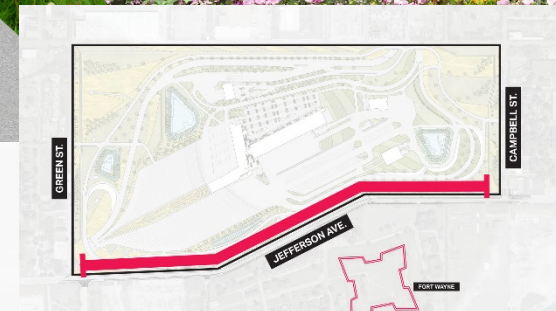


# MISE À JOUR SUR LA DURABILITÉ DU PROJET

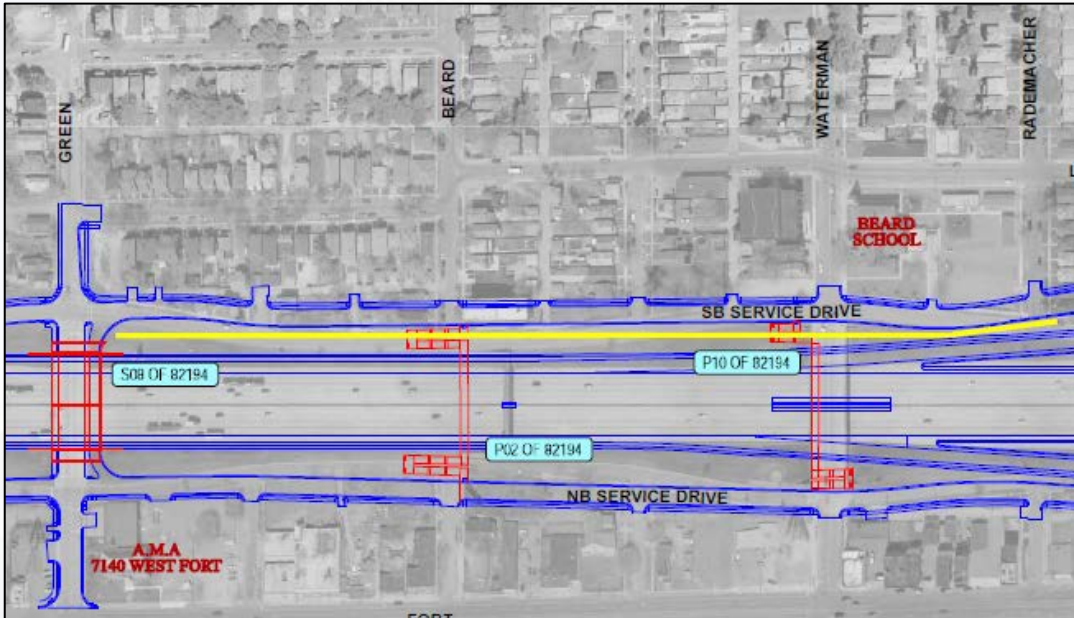


- Les installations des points d'entrée canadien et américain sont conçues pour répondre à la norme LEED v4 Silver, et le pont et l'échangeur du Michigan sont conçus pour satisfaire à la norme Envision Silver, ce qui garantira leur longévité tout en minimisant leur impact sur l'environnement.
- En novembre 2020, l'équipe du projet a soumis la demande Envision à l'ISI pour examen, la demande LEED devant être soumise à l'été 2021.
- Le projet a reçu le prix de la performance environnementale, sociale et de gouvernance de l'année remis par P3 Bulletin.

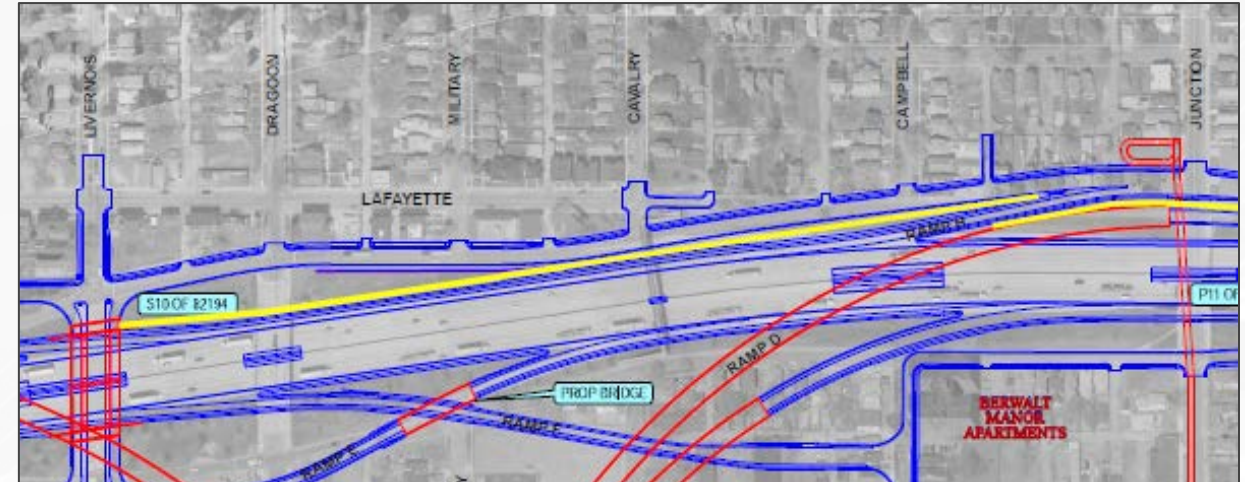
# CONCEPTION DU MUR DE SÉCURITÉ JEFFERSON



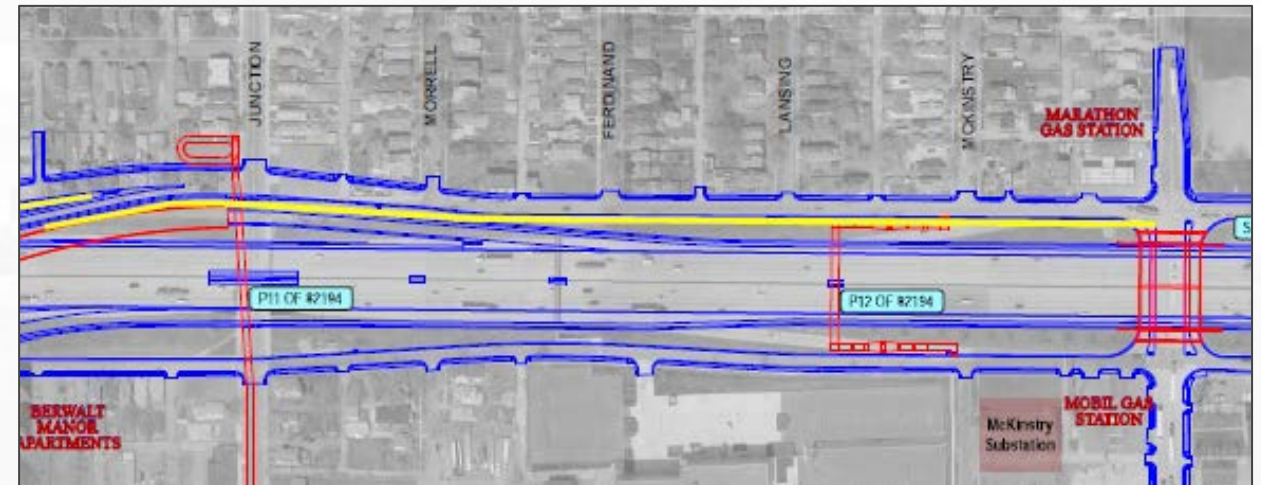
# EMPLACEMENT DES MURS ANTIBRUIIS AUX ÉTATS-UNIS



*Mur antibruit entre la rue Green et la rue Rademacher*



*Mur antibruit entre la rue Livernois et la rue Junction*



*Mur antibruit entre la rue Junction et la rue Clark*

# PROGRAMME D'ART VISUEL

De nombreuses commandes d'art ont été répertoriées pour être intégrées au projet du Pont international Gordie-Howe :

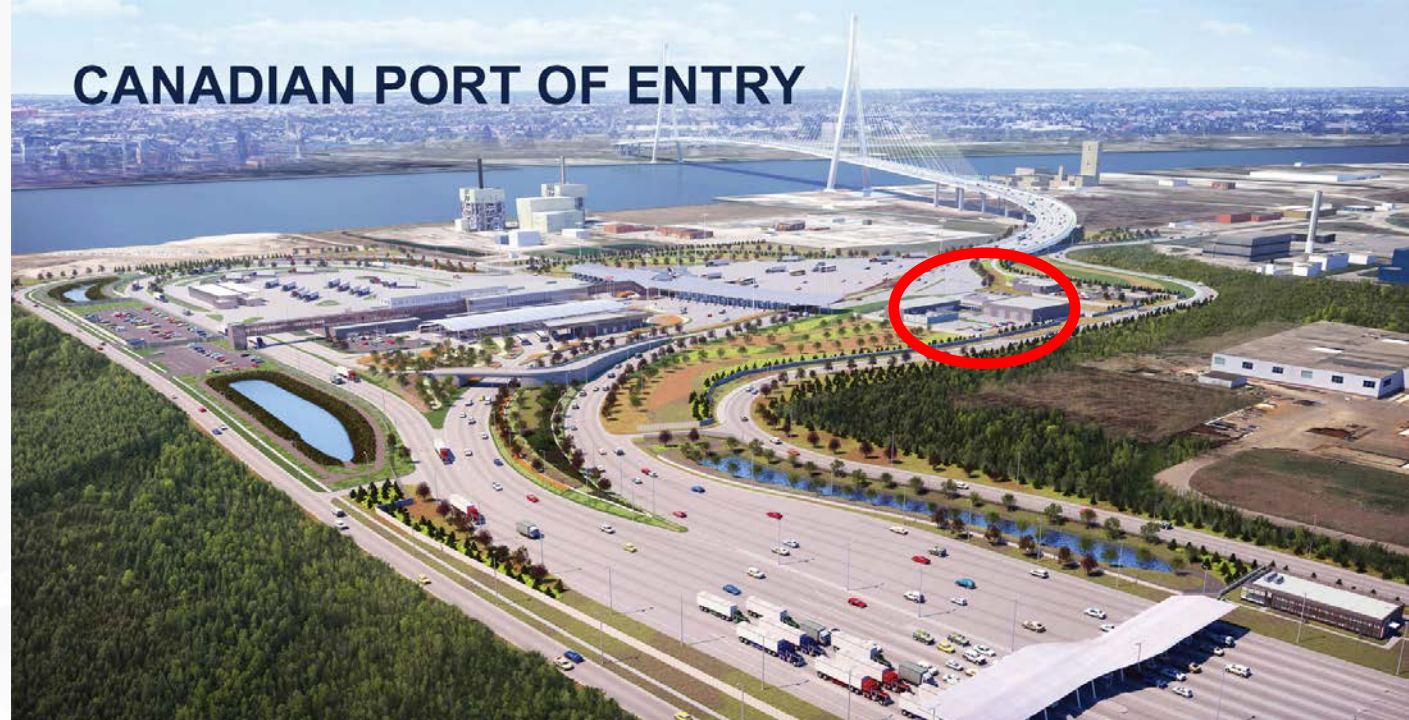
- éclairage nocturne spectaculaire et dynamique du pont
- une œuvre artistique sur la façade d'un bâtiment au port d'entrée du Canada
- une commande d'art autochtone distincte qui sera réalisée par un artiste autochtone au Canada

Le programme d'art public fait partie d'un effort plus ambitieux visant à intégrer l'art public et d'autres formes de valorisation culturelle et historique au sein du projet, sur la base d'un engagement communautaire continu.



# OBJECTIFS ET EMPLACEMENT DE LA COMMANDE

- Un artiste canadien de renom sera engagé
- Imagerie positive
- Sentiment de bienvenue
- Couleurs
- Embellir la façade du Complexe énergétique en intégrant l'inspiration de l'artiste
- Approche : images gravées ou bas-reliefs réalisés à l'aide de doublures en béton



# ARTISTE : SARA GRAHAM

- BFA (1997): Nova Scotia College of Art and Design
- MFA (2006): Université de Guelph.
- Artiste-résidente actuelle de la ville de Port Moody
- Commandes et expositions récentes d'art public :
  - Art public – Richmond, C.-B. (2020)
  - Galerie d'art de Surrey (2018)
  - Centre des arts de la Confédération (2015)
  - Galerie de Kitchener-Waterloo (2015)
  - Musée de London (2010).
- Mme Graham est spécifiquement engagée dans des pratiques artistiques et des approches théoriques interdisciplinaires qui incorporent une critique philosophique, culturelle, sociologique et architecturale de la nature et de la condition et de la vie urbaines. L'un des principaux engagements de Graham dans la pratique de son art est la cartographie des systèmes et des réseaux et la manière dont leur interconnectivité influence la vie des gens.





# MISE À JOUR SUR LA CONSTRUCTION : CHANTIER CANADIEN DU PONT



*Travaux sur la tour du chantier du pont au Canada*



*Travaux sur la tour du chantier du pont au Canada*

# MISE À JOUR SUR LA CONSTRUCTION : CHANTIER AMÉRICAIN DU PONT



*Travaux sur la tour du chantier du pont aux États-Unis*



*Travaux sur le côté et la travée arrière du chantier du pont aux États-Unis*

# MISE À JOUR SUR LA CONSTRUCTION : PDE CANADIEN



*Site du point d'entrée canadien*



*Fondations du bâtiment du point d'entrée canadien*

# MISE À JOUR SUR LA CONSTRUCTION : PDE AMÉRICAIN



*Site du point d'entrée américain*



*Installation de drains verticaux au point d'entrée américain*

# MISE À JOUR SUR LA CONSTRUCTION : ÉCHANGEUR DU MI

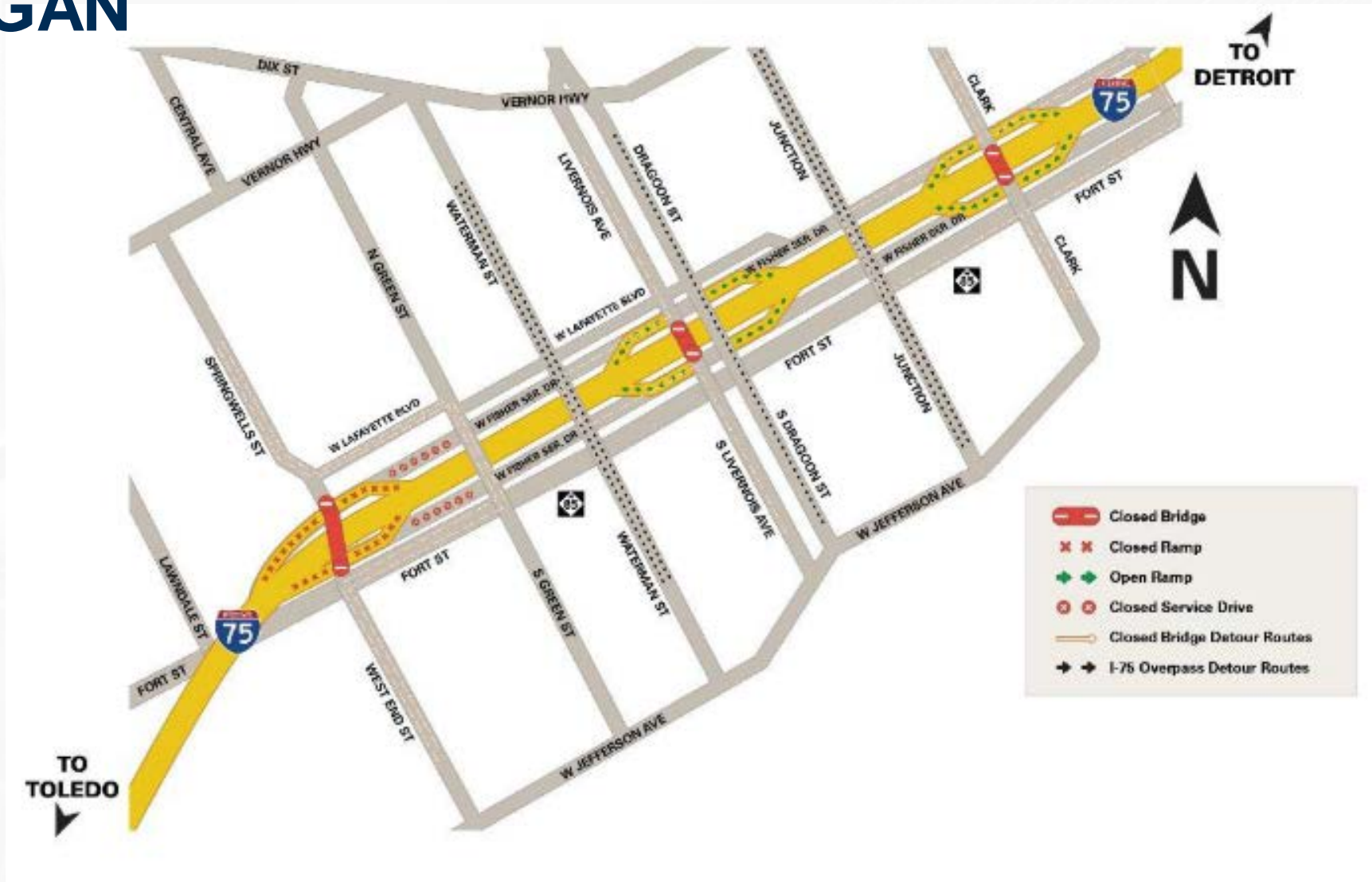


*Travaux de siphonnage de la rue Calvary dans le cadre de l'échangeur du Michigan*



*Travaux de culée du pont de la rue Clark dans le cadre de l'échangeur du Michigan*

# PHASE 1 DES TRAVAUX DE L'ÉCHANGEUR DU MICHIGAN



# FERMETURE DE VOIES AUX ÉTATS-UNIS : TRANSITION DES VOIES DE DESSERTE EN DIRECTION NORD ET SUD DE L'I-75

Bridging North America fermera plusieurs rampes et les voies de desserte de l'I-75 en direction nord et sud entre les rues Dragoon et Clark. La rue Junction restera ouverte au trafic de transit. Cette fermeture est nécessaire pour permettre la réalisation des travaux de siphonnage.

À partir du 30 mars 2021, les fermetures à long terme suivantes seront mises en place :

- les rampes de la rue Clark vers l'I-75 en direction du nord et du sud
- les rampes de l'avenue Livernois vers l'I-75 en direction du nord et du sud
- La voie de desserte de l'I-75 sera fermée dans les deux directions entre les rues Clark et Dragoon jusqu'au 15 juin 2022. La rue Junction restera ouverte au trafic de transit.

# ÉTATS-UNIS : FERMETURES À LA CIRCULATION À LONG TERME : I-75 EN DIRECTION NORD ET SUD

Pour permettre les travaux de construction des ponts des rues Springwells, Livernois et Clark, les fermetures à long terme suivantes sont nécessaires :

## **Fermetures de l'I-75 en direction nord :**

- La voie de gauche sera fermée sur l'I-75 en direction nord entre les rues Harbaugh et Clark du 7 mars au 31 janvier 2022.

## **Fermetures de l'I-75 en direction sud :**

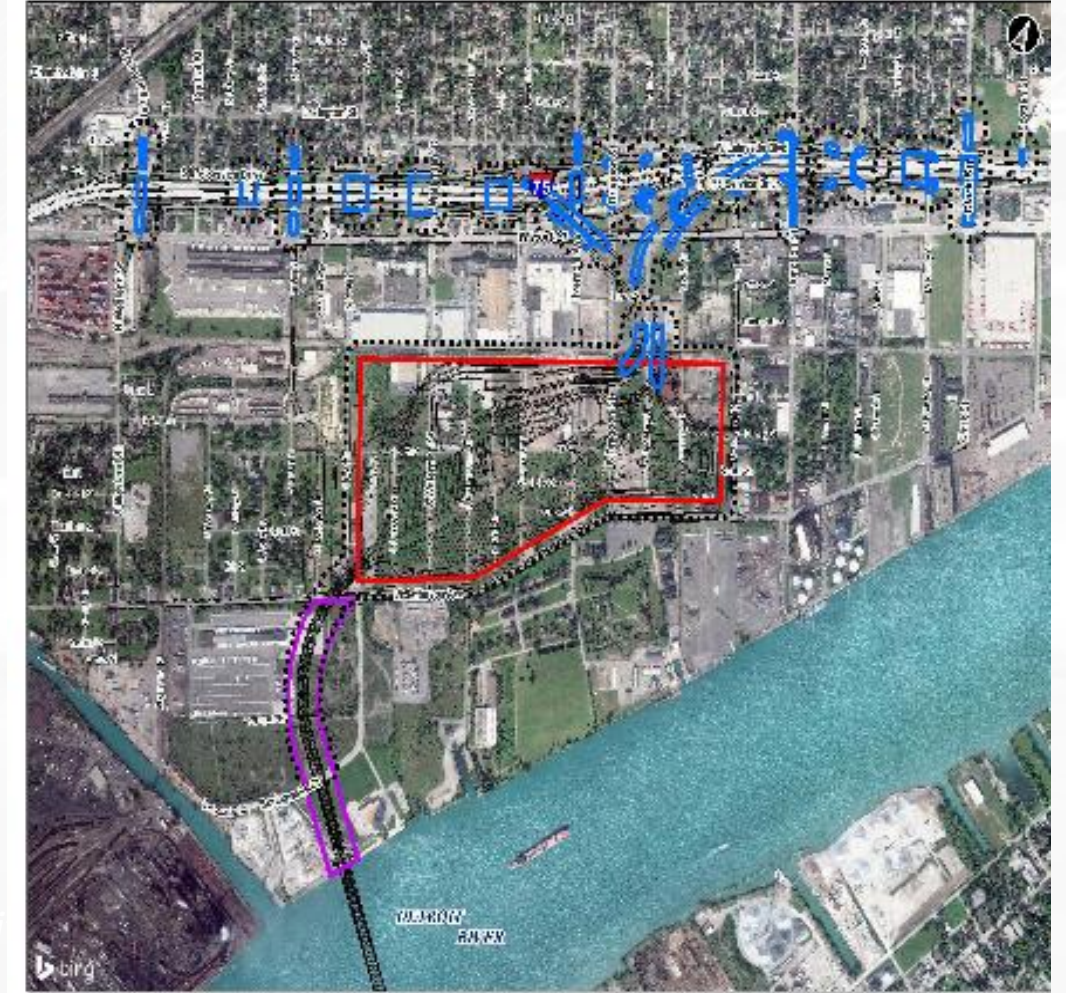
- La voie de droite de l'I-75 en direction sud sera fermée entre l'avenue Bagley et la rue McKinstry du 14 mars au 30 juin 2021.
- La bretelle d'accès de l'autoroute Vernor vers l'I-75 en direction sud sera fermée du 14 mars au 7 juillet 2021.
- La voie de gauche de l'I-75 en direction sud sera fermée entre les rues Springwells et McKinstry du 14 mars 2021 au 31 janvier 2022.



# MESURES D'ATTÉNUATION

## Contrôle des vibrations

- Dans certains cas, les activités de construction peuvent causer du bruit et des vibrations au-delà des limites établies par le projet.
- Conformément à la déclaration finale d'impact environnemental et au rapport de décision, les études de fondation avant, pendant et après la construction seront mises à la disposition des propriétaires de propriétés situées à moins de 150 pieds des zones de vibration identifiées.
- La surveillance est effectuée selon une approche par étapes.
  - La zone 1 a commencé à la fin de 2019.
  - La zone 2 a commencé à la fin de 2021.
- Les propriétaires de propriétés résidentielles et commerciales qui se trouvent dans les zones identifiées recevront une lettre d'adhésion au programme.



# MISE À JOUR DE LA RECONSTRUCTION DE LA RUE SANDWICH

- Le travail de conception détaillée de BNA est en cours et devrait être achevé à la mi-2021.
- Calendrier de construction :
  - Les travaux de réfection des égouts de la ville de Windsor ont commencé en novembre 2020 et se poursuivront jusqu'à l'été 2021.
  - Le remplacement de la conduite d'eau d'Enwin et les travaux de construction de la route de BNA suivront.
- D'autres travaux de relevé souterrain seront effectués plus tard cette année ou au début de l'année prochaine.
- Des travaux de prospection archéologique sont en cours.
- D'autres consultations et communications seront entreprises au fur et à mesure de l'avancement de la conception et de la planification de la construction.



# MESURES D'ATTÉNUATION

Des mesures sont prises pour minimiser l'impact de la construction conformément aux engagements pris dans le rapport d'évaluation environnementale et le rapport approuvé d'évaluation du gouvernement fédéral au Canada et la déclaration d'impact environnemental aux États-Unis. Ces mesures comprennent :

## Contrôle de la poussière

- humidification ou stabilisation périodique de sols remués et exposés;
- limiter la vitesse de la circulation véhiculaire;
- utiliser des jets d'eau pendant le chargement ou déchargement du matériel;
- balayer ou arroser les entrées des chantiers;
- installation de postes de surveillance au périmètre des zones de construction.

## Bruit

- s'assurer que tous les équipements de constructions sont en bon ordre, équipés de silencieux fonctionnels et qu'ils respectent toutes les normes en matière d'émission sonore;
- maximiser la distance entre les aires d'assemblage et les récepteurs à proximité;
- offrir des mises à jour constantes aux résidents et aux commerces à proximité sur les activités qui pourraient les toucher;
- effectuer une surveillance continue du bruit à proximité des chantiers.

# PLAN D'AVANTAGES POUR LA COMMUNAUTÉ



**La stratégie de développement et de participation de la main-d'œuvre** est axée sur l'engagement d'entreprises locales et met l'accent sur le soutien de la main-d'œuvre, la formation et des opportunités de préapprentissage et d'apprentissage.



**La stratégie d'infrastructure du voisinage** est axée sur une collaboration avec des intervenants et des membres de la communauté par le biais de consultations afin de développer une stratégie d'investissement communautaire basée sur des priorités identifiées.

*Site américain du pont*

# ART COMMUNAUTAIRE, CULTURE ET HISTOIRE

- En 2021, l'équipe du projet entamera la consultation et l'engagement de la communauté pour le **Sentier d'interprétation Windsor-Détroit**.
- Cette initiative entend célébrer la culture, l'histoire et la diversité uniques des communautés de Sandwich et de Delray grâce à des panneaux d'interprétation et des plaques installés à des endroits clés le long des sentiers pédestres et cyclistes des communautés hôtes.
- L'équipe du projet s'associera aux historiens locaux et aux membres de la communauté pour guider l'élaboration de ces panneaux afin de s'assurer qu'ils reflètent le caractère de la région et célèbrent les moments importants de l'histoire de chaque communauté.
- Un sous-comité sera créé pour recueillir régulièrement les commentaires des communautés.

# INIATITVES DE PLANTATION D'ARBRES

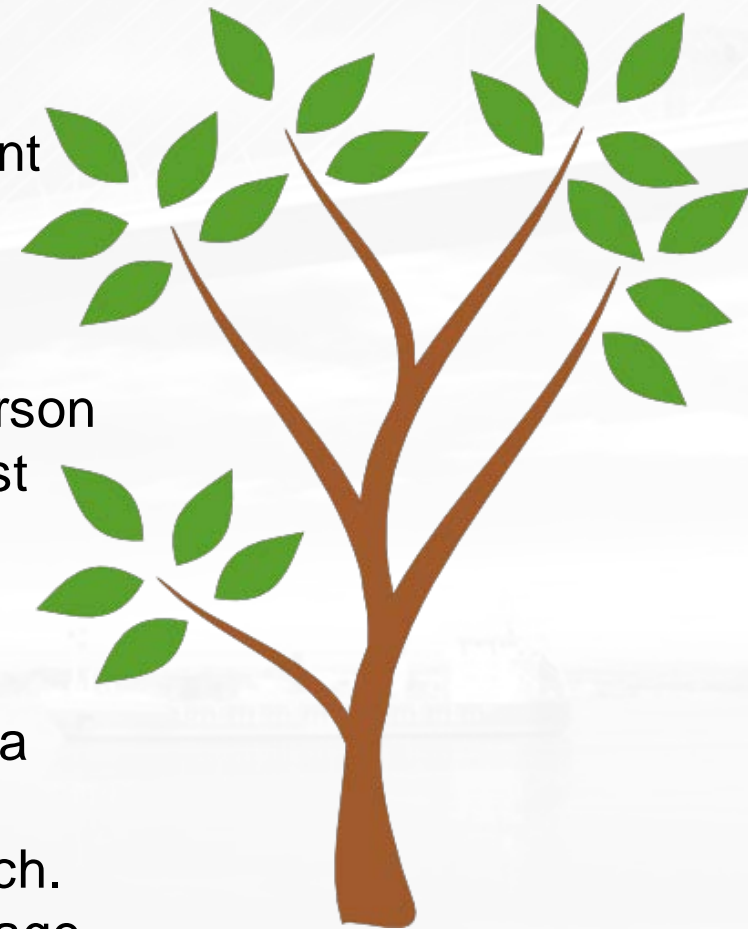
## DÉTROIT

Le **samedi 10 avril 2021, entre 13 h et 16 h**, Greening of Detroit organisera une distribution d'arbres en partenariat avec le projet du Pont international Gordie-Howe.

Différentes espèces d'arbres en pot de 3 gallons seront offertes aux personnes vivant entre la route W. Vernor et les rues Woodmere, Jefferson et Clark. La réservation des arbres sur le site [GreeningofDetroit.com](https://GreeningofDetroit.com) est obligatoire.

## WINDSOR

Cet automne, l'équipe du projet s'associera à l'Office de protection de la nature de la région d'Essex (ERCA) pour planter des arbres de grande taille dans les parcs et les cours d'école de la communauté de Sandwich. Elle s'occupera également de l'engagement et de l'éducation du voisinage en matière d'arbres, de nettoyage de l'environnement et d'entretien des jardins.



# PROGRAMME DE RÉNOVATION DE MAISONS DE DELRAY

- Le programme de rénovation des maisons dans le cadre du plan d'avantages pour la communauté a été lancé en janvier 2021 et se poursuivra jusqu'en 2024, selon la disponibilité du financement.
- La zone cible initiale comprend les propriétés situées au sud de l'I-75 à Delray.
- Les réparations qui seront proposées aux foyers éligibles comprennent :
  - Remplacement des fenêtres
  - Remplacement du système de chauffage, de ventilation et de climatisation
  - Isolation
  - Réparation de la toiture
  - Les réparations seront effectuées par étapes.



**Visitez le site**  
**[GordieHoweInternationalBridge.com](https://GordieHoweInternationalBridge.com) pour en**  
**savoir plus et faire une demande.**

# PROGRAMME DE DÉVELOPPEMENT DES ENTREPRISES

## PROGRAMME DE DÉVELOPPEMENT DES ENTREPRISES DE SANDWICH

Le programme de développement des entreprises de Sandwich a été lancé en octobre 2020 et prévoit des aides gratuites aux entreprises offertes par le WindsorEssex Small Business Centre (WESBC) et The Accelerator en partenariat avec Baker Tilly Live.

Les aides aux entreprises de Sandwich et de l'ouest de Windsor comprennent :

- Des consultations et des évaluations gratuites offertes par WESBC
- Soutien de l'escouade de services numériques offerts par WESBC
- Ateliers professionnels offerts par WESBC ou The Accelerator avec Baker Tilly Live.



## PROGRAMME BRIDGE TO PROSPERITY

Le programme Bridge to Prosperity de la Southwest Detroit Business Association (SDBA) a été lancé au début de 2020. Les aides pour les entreprises de Delray et du sud-ouest de Détroit comprennent :

- Un accompagnement commercial et une assistance technique
- Heures de bureau pour les entreprises



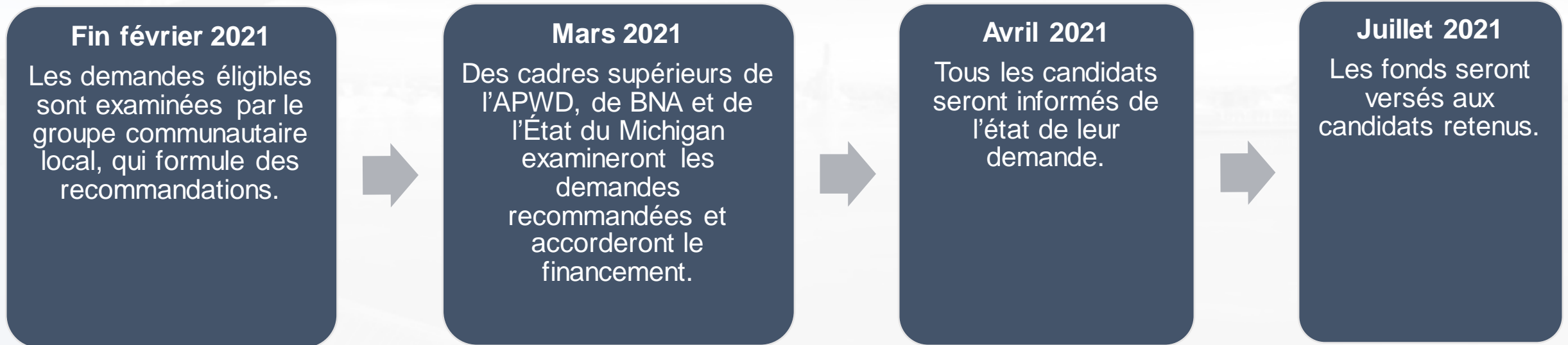
# INVESTISSEMENT DANS LES ORGANISMES COMMUNAUTAIRES 2021

L'investissement dans les organismes communautaires est une allocation annuelle de 50 000 \$ canadiens par pays pour les organismes communautaires desservant ou basés dans les régions suivantes : Sandwich/ouest de Windsor et Delray/sud-ouest de Détroit. Le financement sera rendu disponible pour les organisations éligibles entre 2020 et 2024. Les demandes de financement peuvent varier de **1 000 \$ à 25 000 \$ canadiens**.



Les demandes de financement dans le cadre de l'initiative d'investissement dans les organismes communautaires 2021 se sont terminées le 27 janvier 2021. Plus de **30 demandes** ont été reçues pour examen.

Le processus d'examen et de sélection :



# AVANTAGES POUR LA COMMUNAUTÉ

## AVANCEMENT DES PROGRAMMES POUR LA MAIN-D'ŒUVRE



### La stratégie de développement et de participation de la main-d'œuvre

- En septembre 2020, plus de 3 530 personnes ont été affectées au projet, dont 47 % de participants locaux.
- Plus de 90 apprentis ou préapprentis ont été engagés pour travailler sur le projet.
- Plus de 120 entreprises locales ont été engagées pour fournir des services ou des biens dans le cadre du projet.
- Des stagiaires ont été embauchés par l'APWD et BNA.
- Les membres de l'équipe du projet ont participé à des salons de l'emploi et à des événements de promotion.
- La section du site Web consacrée aux offres d'emploi de BNA a été mise à jour afin de fournir plus d'informations sur les syndicats et les sous-traitants de premier niveau participant au projet.

# POSSIBILITÉS D'EMPLOI LIÉES AU PROJET : CANADA

## Offres d'emploi avec l'équipe du projet

- Les postes à pourvoir au sein de l'APWD sont publiés dans la rubrique « Opportunités » du site Web du projet.
- BNA recrute des travailleurs qualifiés →. Les CV peuvent être envoyés directement à [jobs@bnacagp.com](mailto:jobs@bnacagp.com).
- Workforce WindsorEssex a créé l'outil Bridge Timeline et le Bridge Jobs Board qui résume les offres d'emploi passées et actives liées au projet au Canada.

## Possibilités d'emploi avec les sous-traitants

- BNA travaille avec deux grands sous-traitants de niveau 1 au Canada :
  - Vollmer (bâtiments du PDE canadien)
  - Sterling Ridge (travaux de terrassement et de bétonnage au PDE canadien)

## Possibilités auprès des syndicats participants

- LiUNA!625 – The Laborers International Union of North America
- Local 793 – The International Union of Operating Engineers
- Local 700 – The International Association of Bridge, Structural, Ornamental and Reinforcing Ironworkers

# POSSIBILITÉS D'EMPLOI LIÉES AU PROJET : ÉTATS-UNIS

## Offres d'emploi avec l'équipe du projet

BNA recrute des travailleurs qualifiés. → Les CV peuvent être envoyés directement à [jobs@bnausjv.com](mailto:jobs@bnausjv.com).

## Possibilités d'emploi avec les sous-traitants

BNA travaille avec trois grands sous-traitants de niveau 1 aux États-Unis :

- Walbridge (bâtiments du PDE américain)
- lafrate (travaux de bétonnage du PDE américain)
- Blaze (travaux de terrassement du PDE américain)

## Possibilités auprès des syndicats participants

- MI Regional Council of Carpenters and Millwrights
- Maçons spécialisés en ciment - Section locale 514
- Manœuvres - Section locale 1191
- Briqueteurs - Section locale 1
- Travailleurs du fer - Section locale 25
- Ingénieurs des opérations - Section locale 324
- Peintres - Conseil de district 1
- Plombiers - Section locale 98
- Camionneurs - Section locale 247
- Fraternité internationale des ouvriers en électricité (FIOE) - Local 58
- Tuyauteurs - Section locale 636
- Monteurs de gicleurs - Section locale 704

# PROCÉDURE DE QUESTIONS ET DE PLAINTES


L'équipe du projet s'engage à veiller à ce que la communication avec le public soit maintenue tout au long des travaux afin que les préoccupations soient résolues aussi rapidement que possible. Les résidents et les entreprises adjacents recevront des avis sur les travaux à venir, des mises à jour régulières sur l'avancement des travaux et les coordonnées du projet.

Les questions et les plaintes peuvent être envoyées à l'APWD aux coordonnées suivantes :

- Ligne téléphonique d'information : 1 844 322-1773
- [Info@wdbridge.com](mailto:Info@wdbridge.com)

# LEARN MORE

 [gordiehoweinternationalbridge.com](http://gordiehoweinternationalbridge.com)

 1-844-322-1773

 @gordiehowebrg

 @gordiehowebridge

 Gordie Howe Bridge

 @gordiehowebrg

 WDBA-APWD

