



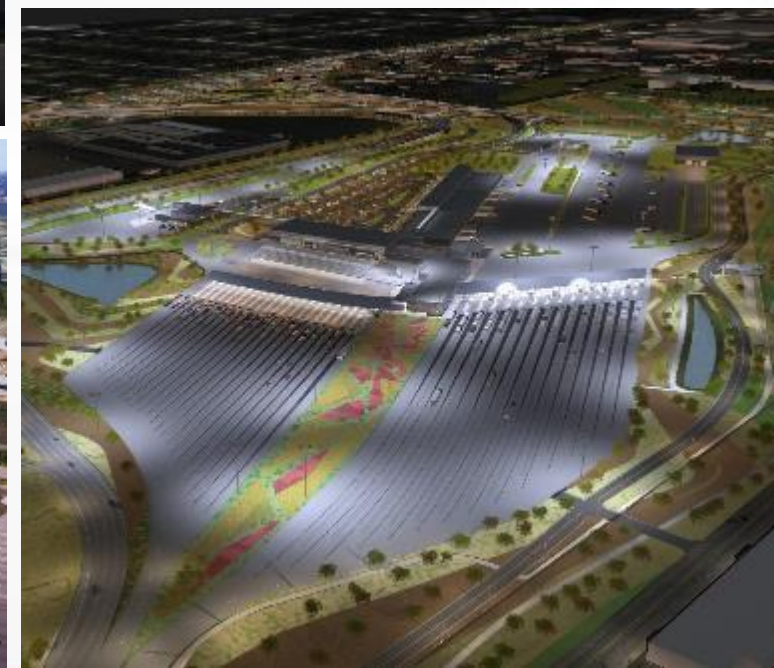
PONT INTERNATIONAL
**GORDIE
HOWE**
INTERNATIONAL BRIDGE

RENCONTRE COMMUNAUTAIRE EN LIGNE

7 octobre 2021



COMPOSANTES DU PROJET



CARACTÉRISTIQUE DE DÉVELOPPEMENT DURABLE

Les installations des points d'entrée canadien et américain sont conçues pour répondre à la norme LEED v4 Silver, et le pont et l'échangeur du Michigan sont conçus pour satisfaire à la norme Envision Silver, ce qui garantira leur longévité tout en minimisant leur impact sur l'environnement.

CARACTÉRISTIQUES PRINCIPALES



Éclairage à DEL pour l'éclairage extérieur et dans les bâtiments du PDE



Les installations seront conçues pour profiter de la **lumière naturelle**



Des systèmes de gestion de l'eau seront utilisés pour **réduire la consommation d'eau**



Inclusion d'un **sentier multiusage** et de **pistes cyclables** transfrontaliers



Un **toit vert** est en cours de développement



Des plantes indigènes **résistantes à la sécheresse** seront utilisées



Installation de **bassins de gestion des eaux pluviales naturalisés** utilisant des espèces indigènes



Une **boîte à faucon pèlerin** sera installée sur le pont

AMÉNAGEMENT PAYSAGER

Paysages passagers

Le plan directeur d'aménagement paysager du Pont international Gordie-Howe assure la continuité entre les deux ports d'entrée, en utilisant un assortiment de plantes caroliniennes indigènes et non envahissantes.

Le thème de l'aménagement paysager est « *paysages passagers* » et mettra en valeur et s'articulera autour du schéma de déplacement sur l'ensemble du site, y compris l'accélération, la décélération et l'arrêt des véhicules, ainsi que les vitesses plus lentes des cyclistes et des piétons.



Rendu conceptuel : Plan d'aménagement paysager global du PDE américain



Rendu conceptuel : Plan d'aménagement paysager global du PDE canadien :

NOTIONS D'AMÉNAGEMENT PAYSAGER

Une variété d'arbres, d'arbustes, de graminées, de vivaces, de plantes aquatiques et de mélanges de graminées sera aménagée de manière harmonieuse aux points d'entrée canadiens et américains, ainsi que le long du corridor de l'I-75.

SEED MIXES



Pollinator Seed Mix Riparian Seed Mix Road Side Seed Mix Dry Tallgrass Prairie Seed Mix

PERENNIALS



Aster novae-angliae New England Aster Lance-leaved tickseed Coreopsis Purple Coneflower Echinacea purpurea Wild Cranebill Geranium maculatum Tawny Daylily Hemerocallis fulva



Russian Sage Perovskia atriplicifolia Foxglove Penstemon digitalis Bethlehem Lungwort Pulmonaria saccharata Japanese Spurge Pachysandra terminalis Black Eyed Susan Rudbeckia hirta



Smooth Serviceberry Amelanchier laevis Autumn Stonecrop Sedum spectabile 'Autumn Joy' Bertram Anderson Stonecrop Sedum x 'Bertram Anderson' Vera Jameson Stonecrop Sedum 'Vera Jameson'

AQUATICS



Water Plantain Allium plantago-aquatica Swamp Milkweed Asclepias incarnata Marsh Marigold Caltha palustris Joe Pye Weed Eupatorium maculatum Southern Blue Flag Iris virginica

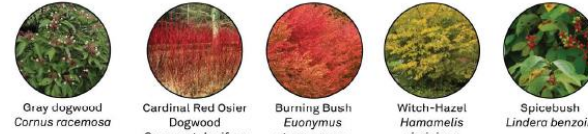


Blue Flag Iris versicolor White Water Lily Nymphaea odorata Water Smartweed Polygonum amphibium Arrowhead Sagittaria latifolia Common Cattail Typha latifolia

SHRUBS



Smooth Serviceberry Amelanchier laevis New Jersey Tea Ceanothus americanus Bebb's Sedge Carex bebbii Buttonbush Cephalanthus occidentalis Roughleaf dogwood Cornus drummondii



Grey Dogwood Cornus racemosa Cardinal Red Osier Dogwood Cornus stolonifera Burning Bush Euonymus atropurpurea Witch-Hazel Hamamelis virginiana Spicebush Lindera benzoin



Shubby Cinquefoil Potentilla fruticosa Ninebark Physocarpus Smooth Wild Rose Rosa blanda Smooth Sumac Rhus glabra Staghorn Sumac Rhus typhina



Black Raspberry Rubus occidentalis Prairie Rose Rosa setigera Snowberry Symphoricarpos Pussy Willow Salix discolor Shining Willow Salix lucida



Black Willow Salix nigra Elderberry Sambucus canadensis Nannyberry Viburnum lentago Withered Viburnum nudum Highbush Cranberry Viburnum trilobum

DECIDUOUS TREES



Allegheny Serviceberry Amelanchier laevis Red Maple Acer rubrum Silver Maple Acer saccharinum Sugar Maple Acer saccharum Bitternut Hickory Carya cordiformis



Hackberry Celtis occidentalis Wild Plum Prunus americana Balsam Poplar Populus balsamifera Canada Plum Prunus nigra Sycamore Platanus occidentalis



Black Cherry Prunus serotina White Oak Quercus alba Burr Oak Quercus macrocarpa Pin Oak Quercus palustris Red Oak Quercus rubra



Black Oak Quercus nigra Ivory Silk Tree Lilac Syringa reticulata 'Ivory Silk' Basswood Tilia americana White Elm Ulmus americana

CONIFEROUS TREES



White Fir Abies concolor Red Cedar Juniperus virginiana White Spruce Picea glauca Eastern White Cedar Thuja occidentalis

AMÉNAGEMENT PAYSAGER : POINT D'ENTRÉE CANADIEN

Une végétation indigène, comprenant la restauration d'un paysage carolinien, pour limiter les besoins en irrigation. Cette végétation appuiera la protection et l'expansion de zones naturelles adjacentes.

Elle améliorera également le drainage et le système de gestion des eaux pluviales hors du site en augmentant les possibilités d'infiltration et de réduction du ruissellement de surface, la végétation riveraine et de milieux humides, les herbes, les fleurs sauvages et les arbres ramifiés à branchage élevé.

Environ 1 100 arbres seront plantés dans l'ensemble du point d'entrée canadien.



AMÉNAGEMENT PAYSAGER : POINT D'ENTRÉE CANADIEN

Le **Portail est** a été identifié comme une zone mise en valeur au port d'entrée canadien :

- L'aménagement paysager sera disposé en formes linéaires pour évoquer les modèles de colonisation et d'agriculture français des premiers établissements du Haut et du Bas-Canada. Ceci sera réalisé au moyen de matériaux durs, comme la pierre calcaire de revêtement.
- De l'acier intempérique Corten sera utilisé pour diviser les aménagements végétaux
- Un panneau d'entrée intégré sera également incorporé à l'aménagement paysager à l'entrée de la promenade Rt. Hon. Herb Gray.
- L'éclairage sera intégré pour mettre en valeur les arbres à feuilles caduques et la signalisation.



AMÉNAGEMENT PAYSAGER : POINT D'ENTRÉE CANADIEN



Aménagement paysager du périmètre et de la chaussée

Les zones à forte circulation situées le long du périmètre du sentier multiusage et des voies d'accès seront pourvues de hautes herbes, de mélanges de graminées, d'arbres et d'arbustes tolérants au sel et nécessitant peu d'entretien.

Aménagement paysager pour les zones destinées aux employés, aux stationnements et aux bâtiments

Les zones à circulation lente seront dotées d'un mélange de plantes ornementales, de plantes vivaces herbacées et d'arbres à feuilles caduques et de conifères.

AMÉNAGEMENT PAYSAGER : POINT D'ENTRÉE CANADIEN

Axe principal (terre-plein central)

Un large terre-plein bien visible pour la circulation entrante et sortante présentera un paysage étagé et à textures multiples composé d'un mélange de plantes ornementales et de plantes herbacées vivaces.

Mélanges de fleurs pour pollinisateurs

Des mélanges de plantes pollinisatrices seront placés dans les deux points d'entrée pour aider les populations de pollinisateurs (abeilles, papillons et colibris) en leur fournissant des fleurs riches en nectar.



AMÉNAGEMENT PAYSAGER : POINT D'ENTRÉE CANADIEN



Aménagement pour les eaux pluviales
L'utilisation de plantes résistantes à la sécheresse qui aident à filtrer l'eau de pluie sera placée dans les zones qui acheminent l'eau vers les collecteurs d'eaux pluviales.



AMÉNAGEMENT PAYSAGER : POINT D'ENTRÉE AMÉRICAIN

Les plans d'aménagement paysager contribueront à la gestion des eaux de ruissellement et à la stabilisation des pentes et nécessiteront peu d'entretien.

Des espèces végétales natives à faible maintenance qui tolèrent le sel seront utilisées près des pavés et des plantes et matériaux couvre-sol seront choisis pour une variété de couleurs et de textures et pour offrir un intérêt saisonnier.

Environ 560 arbres seront plantés dans tout le point d'entrée, et l'aménagement paysager se poursuivra le long de l'I-75.



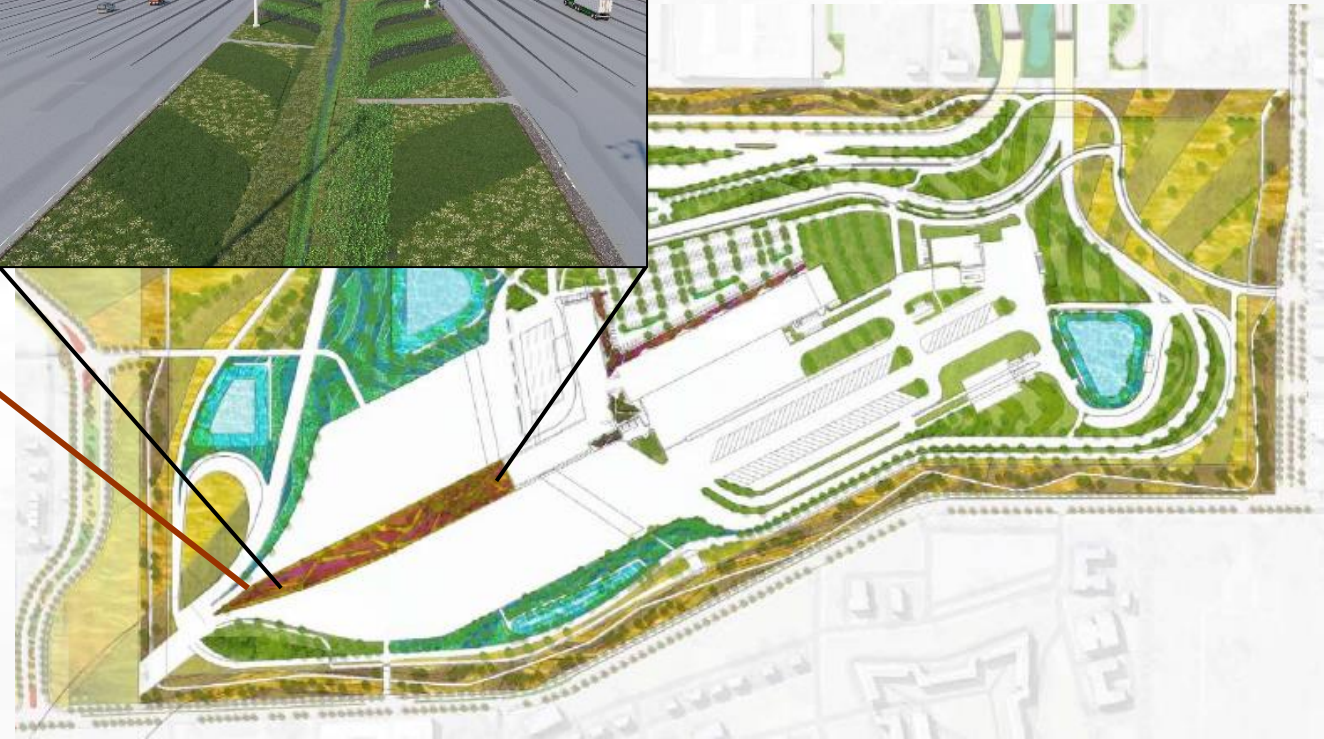
AMÉNAGEMENT PAYSAGER : POINT D'ENTRÉE AMÉRICAIN

Aménagement du terre-plein central

Un terre-plein central large et très visible pour la circulation entrante et sortante sera aménagé avec un mélange de plantes ornementales et de plantes herbacées vivaces pour créer un paysage en superposition et aux textures multiples.

Aménagement paysager du périmètre et de la chaussée

Les zones à forte circulation situées le long du périmètre du sentier multiusage, de l'avenue West Jefferson et des voies d'accès seront pourvues de hautes herbes, de mélanges de graminées, d'arbres et d'arbustes tolérants au sel et nécessitant peu d'entretien.



AMÉNAGEMENT PAYSAGER : POINT D'ENTRÉE AMÉRICAIN



Aménagement paysager pour les zones destinées aux employés, aux stationnements et aux bâtiments

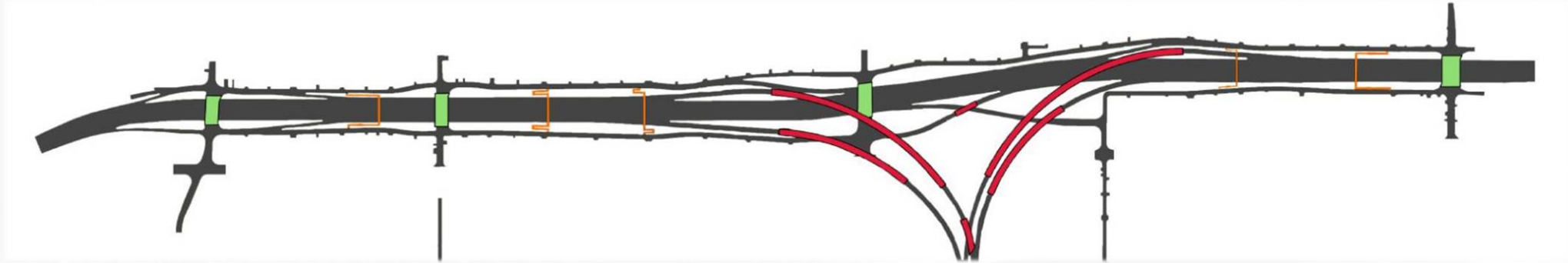
Les zones à circulation lente seront dotées d'un mélange de plantes ornementales, de plantes vivaces herbacées et d'arbres à feuilles caduques et de conifères.

Aménagement pour les eaux pluviales

Des végétaux qui filtrent l'eau de pluie et résistent à la sécheresse seront utilisés et placés dans des zones où ils peuvent aider à la filtration et à l'acheminement de l'eau vers les collecteurs d'eaux pluviales, qui se déversent dans la rivière Détroit.



AMÉNAGEMENT PAYSAGER : L'ÉCHANGEUR DU MICHIGAN



L'aménagement paysager le long du corridor de l'I-75 comprend les zones adjacentes à l'autoroute, les bretelles de raccordement et les deux voies de desserte.

Le corridor s'étend de la rue Witt à l'ouest jusqu'à l'est de la rue Clark à l'est.

L'aménagement paysager le long de l'I-75 comprendra un mélange d'arbres à feuilles caduques, de conifères, d'arbres ornementaux, d'arbustes et de mélanges de graminées.

L'aménagement comprend également des mélanges destinés aux pollinisateurs dans les zones identifiées comme des habitats pour les abeilles et les papillons.



AMÉNAGEMENT PAYSAGER : L'ÉCHANGEUR DU MICHIGAN

Environ 1 500 arbres seront plantés le long du corridor de l'I-75.

Environ 240 arbres seront plantés sur le côté nord de l'aire de service et environ 172 arbres seront plantés sur le côté sud de l'aire de service.

Les autres arbres seront plantés le long des rues locales dans le cadre des plans d'amélioration des artères locales du projet, et le long de l'extérieur (côté rue) du mur de séparation de l'avenue Jefferson.



AMÉNAGEMENT PAYSAGER : L'ÉCHANGEUR DU MICHIGAN

Les ponts piétonniers et routiers traversant l'I-75 seront dotés de jardinières en béton afin de créer des barrières entre les trottoirs, les pistes cyclables et la chaussée.

Les jardinières accueilleront des arbustes colorés, des herbes hautes et des plantes herbacées.

La responsabilité de ces aménagements sera transférée à la ville de Détroit à la fin de la construction.



MISE À JOUR SUR LA CONSTRUCTION : CHANTIER CANADIEN DU PONT



Travaux sur la tour du pont au Canada



Travaux sur la tour du travée arrière du pont au Canada

MISE À JOUR SUR LA CONSTRUCTION : CHANTIER AMÉRICAIN DU PONT



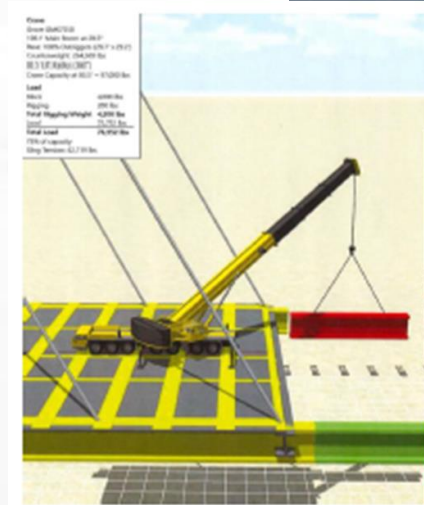
Travaux sur la tour du pont aux États-Unis



Travaux sur la travée arrière du pont aux États-Unis

APPROCHE GLOBALE DE LA CONSTRUCTION DU PONT

- Érection depuis la terre ferme
- Système en porte-à-faux non équilibré ou construction en encorbellement.
- Construction de la travée arrière à l'aide de pylônes temporaires pendant la construction des pylônes principaux en béton.
- La travée principale sera construite avec les pièces transportées depuis l'approche de la travée arrière/du pont.



MISE À JOUR SUR LA CONSTRUCTION : PDE CANADIEN



Construction des bâtiments du PDE canadien



Construction des bâtiments du PDE canadien

Site du PDE canadien

MISE À JOUR SUR LA CONSTRUCTION : PDE AMÉRICAIN



Travaux de terrassement au PDE américain



Installation de drains verticaux au PDE américain

MISE À JOUR SUR LA CONSTRUCTION : ÉCHANGEUR DU MI

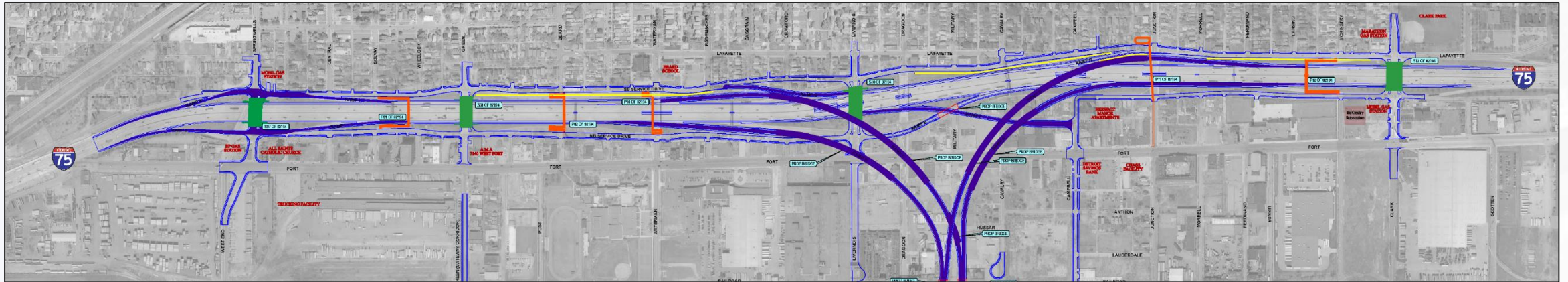


Construction d'un pont routier de l'échangeur du MI



Construction du siphon de la rue Cavalry

CONFIGURATION FUTURE DE L'I-75



La configuration future de ce secteur comprend les éléments suivants :

Ponts routiers

Les ponts routiers transportant la circulation des véhicules au-dessus de l'I-75 seront reconstruits à la hauteur de :

- Rue Springwells
- Rue Green
- Avenue Livernois (circulation dans les deux sens)
- Rue Clark

Bretelles d'accès

Les bretelles d'accès à l'I-75 en direction du nord et du sud seront accessibles comme suit :

Bretelles de sortie en direction nord :

- Rue Springwells
- Sortie de l'I-75 vers le PDE américain (**nouveau**)
- Rue Campbell (**nouveau**)
- Sortie du PDE américain vers l'I-75 (**nouveau**)

Bretelles d'accès en direction nord :

- Rue Springwells
- Avenue Livernois
- Rue Clark

Bretelles de sortie en direction sud :

- Rue Clark
- Sortie de l'I-75 vers le PDE américain (**nouveau**)
- Sortie du PDE américain vers l'I-75 (**nouveau**)
- Rue Waterman (**nouveau**)
- Rue Springwells

Bretelles d'accès en direction sud :

- Rue Springwells
- Rue Junction

CONSTRUCTION D'UNE RAMPE D'ACCÈS POUR LE PDE AMÉRICAIN



MISE À JOUR SUR LA RÉFECTION DE LA RUE SANDWICH

- BNA a entrepris les travaux de conception détaillée qui devraient être terminés d'ici la fin de 2021.
- Calendrier de construction :
 - Les travaux de réfection des égouts de la ville de Windsor se poursuivront jusqu'à la fin de 2021.
 - Les travaux de remplacement des conduites d'eau d'Enwin, le déplacement des lignes électriques aériennes et la reconstruction de la route et des trottoirs par BNA suivront.
- Des travaux de prospection archéologique sont en cours.
- Des communications seront émises pour signaler les incidences sur la circulation, le cas échéant.
- D'autres consultations et communications seront effectuées au fur et à mesure de l'avancement de la conception et de la planification de la construction.



MESURES D'ATTÉNUATION

Des mesures sont prises pour minimiser l'impact de la construction conformément aux engagements pris dans le rapport d'évaluation environnementale et le rapport approuvé d'évaluation du gouvernement fédéral au Canada et la déclaration d'impact environnemental aux États-Unis. Ces mesures comprennent :

Contrôle de la poussière

- humidification ou stabilisation périodique de sols remués et exposés;
- limitation de la vitesse de la circulation véhiculaire;
- utilisation des jets d'eau pendant le chargement ou déchargement du matériel;
- balayage ou arrosage des entrées des chantiers
- installation de postes de surveillance au périmètre des zones de construction.

Bruit

- s'assurer que tous les équipements de constructions sont en bon ordre, équipés de silencieux fonctionnels et qu'ils respectent toutes les normes en matière d'émission sonore;
- maximiser la distance entre les aires d'assemblage et les récepteurs à proximité;
- offrir des mises à jour constantes aux résidents et aux commerces à proximité sur les activités qui pourraient les toucher
- effectuer une surveillance continue du bruit à proximité des chantiers.

PLAN D'AVANTAGES POUR LA COMMUNAUTÉ



La stratégie de développement et de participation de la main-d'œuvre est axée sur l'engagement d'entreprises locales et met l'accent sur le soutien de la main-d'œuvre, la formation et des opportunités de préapprentissage et d'apprentissage.



La stratégie d'infrastructure du voisinage est axée sur une collaboration avec des intervenants et des membres de la communauté par le biais de consultations afin de développer une stratégie d'investissement communautaire basée sur des priorités identifiées.

Site américain du pont

STRATÉGIE D'INFRASTRUCTURE DU VOISINAGE

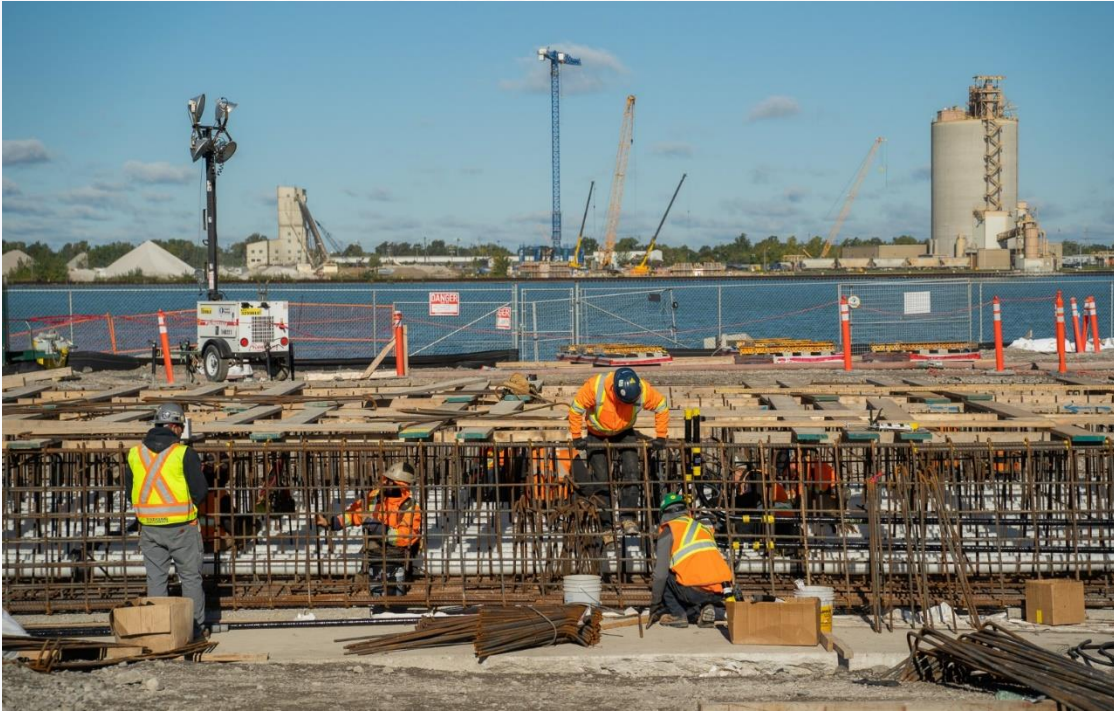
Mises à jour des activités

- Lancement de l'initiative d'investissement dans les organisations communautaires 2022 en novembre 2021.
- Programme de développement des entreprises de Sandwich et programme Bridge to Prosperity dans le sud-ouest de Détroit.
- Programme de rénovation de maisons de Delray.
- Aménagement d'aires d'observation au parc Belanger à River Rouge.
- Travail en coulisse pour la réalisation de la zone d'observation du parc Malden, du lien avec le sentier de Windsor, des améliorations de la rue Sandwich (1 M\$), des investissements dans l'infrastructure cyclable de Détroit.
- Plantation bénévole d'arbres en collaboration avec l'ERCA.



AVANTAGES POUR LA COMMUNAUTÉ

AVANCEMENT DES PROGRAMMES POUR LA MAIN-D'ŒUVRE



- Au 30 juin 2021, plus de 4 907 personnes ont reçu une formation dans le cadre du projet, parmi lesquelles 45 % sont des personnes locales.
- Plus de 128 apprentis ou préapprentis ont été engagés pour travailler sur le projet.
- Plus de 130 stagiaires ont été embauchés par l'APWD et BNA.
- Plus de 184 entreprises locales ont été invitées à fournir des services ou des biens dans le cadre du projet.

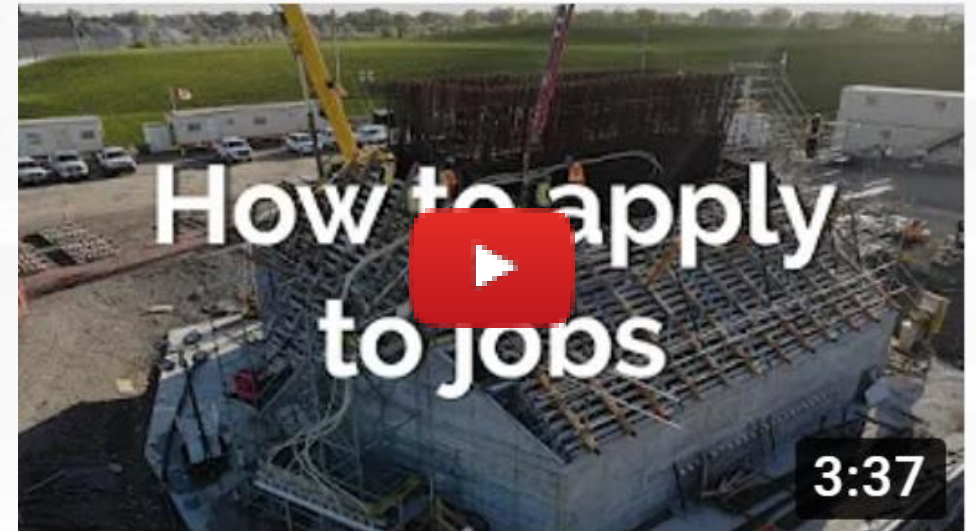
AVANTAGES POUR LA COMMUNAUTÉ

AVANCEMENT DES PROGRAMMES POUR LA MAIN-D'ŒUVRE

L'équipe du projet continue de travailler avec les syndicats participants et les organisations professionnelles locales pour faire progresser les engagements en matière d'avantages communautaires.

Vous souhaitez faire partie de l'histoire?

Découvrez comment **postuler à des emplois** en visitant notre site [gordiehoweinternationalbridge.com](https://www.gordiehoweinternationalbridge.com) et pour consulter les offres d'emploi et les guides vidéo étape par étape.



RAPPORT SUR LES AVANTAGES POUR LA COMMUNAUTÉ

PUBLICATION DU RAPPORT ANNUEL 2020-2021 :



2020-2021 YEAR-IN-REVIEW REPORT

JUNE 2019 - MARCH 2021



www.GordieHoweInternationalBridge.com



NEIGHBOURHOOD INFRASTRUCTURE STRATEGY

The Neighbourhood Infrastructure Strategy includes \$20 million in direct community investments for Sandwich/west Windsor and Delray/Southwest Detroit, consistent with the key regional priorities identified through public consultation.

All investments relating to Community Benefits are noted in Canadian funds.

\$20 million in direct community investments to be spent over five years



Allocated Funds: \$13,771,101
Unallocated Funds: \$5,099,500
Funds Disbursed: \$1,129,399
(as of March 31, 2021)

Community Investments as of March 31, 2021:

\$161,823 Community Safety and Connections

\$240,167 Economic Benefits

\$277,409 Community Partnerships

\$450,000 Aesthetics and Landscaping

Over \$1.1 million spent on community-identified priorities

COMMUNITY SAFETY AND CONNECTIONS: \$161,823



TRANSPORTATION IMPROVEMENTS

Community consultation identified the need for transportation improvements for Delray and Southwest Detroit residents to conveniently and safely access key services in the community. Three fifteen-passenger vans were donated to organizations serving the Delray and Southwest Detroit communities.

“CHASS deploys the passenger van provided by the Gordie Howe International Bridge project to transport patients to and from their appointments at CHASS and/or specialty care appointments at Henry Ford Health System. Delivery of the van enabled the organization to double the number of zip codes within which the service was offered.”

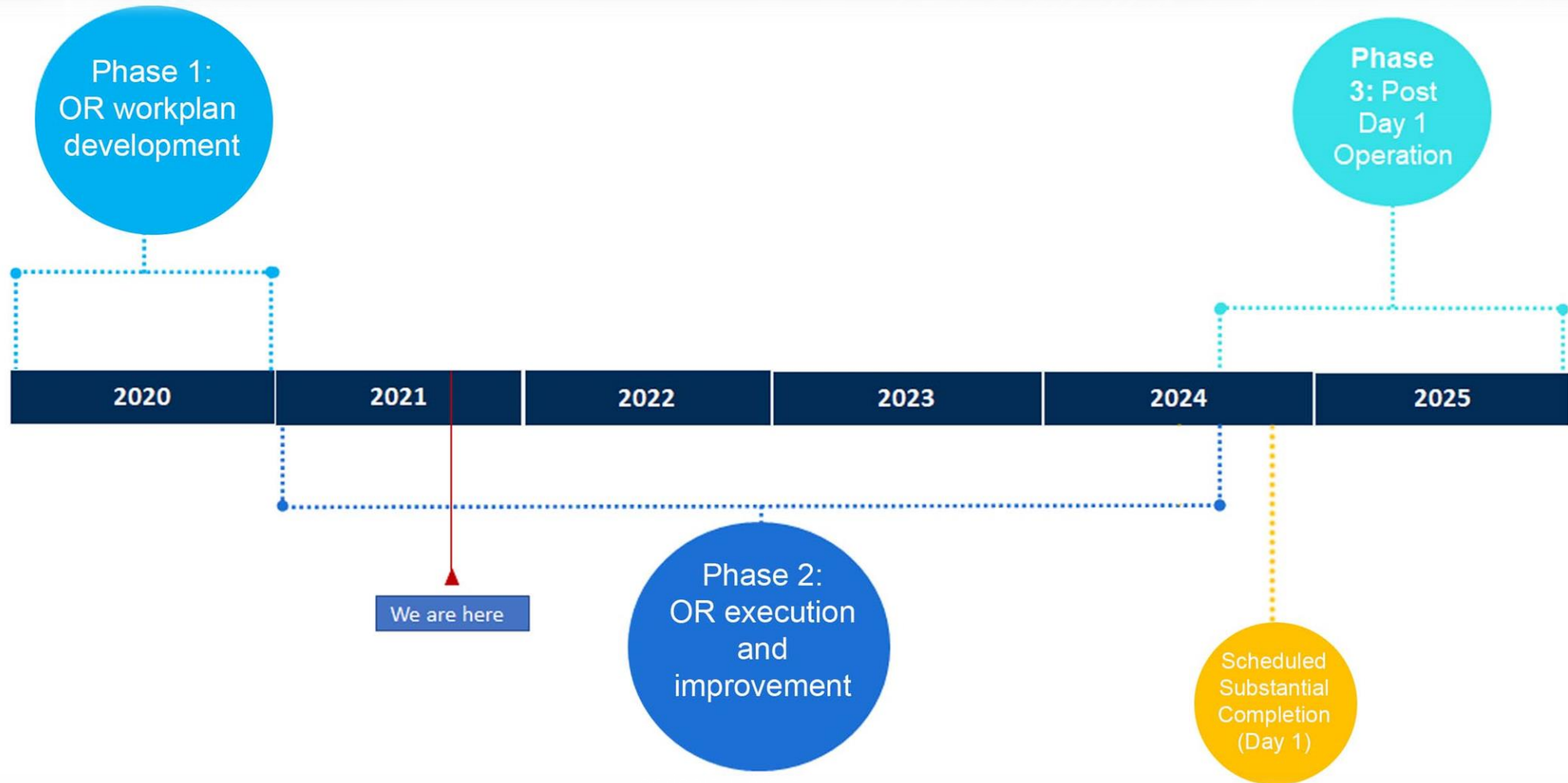
Denise Pike, CHASS Development Director



2020-2021 YEAR-IN-REVIEW REPORT | JUNE 2019 - MARCH 2021

5

LA PRÉPARATION DE LA JOURNÉE D'OUVERTURE : L'ÉTAT DE PRÉPARATION OPÉRATIONNELLE



pour la mise en œuvre
l'APWD pour le
mettre à jour).

PROCÉDURE DE QUESTIONS ET DE PLAINTES

L'équipe du projet s'engage à veiller à ce que la communication avec le public soit maintenue tout au long des travaux afin que les préoccupations soient résolues aussi rapidement que possible. Les résidents et les entreprises adjacents recevront des avis sur les travaux à venir, des mises à jour régulières sur l'avancement des travaux et les coordonnées du projet.

Les questions et les plaintes peuvent être envoyées à l'APWD aux coordonnées suivantes :

- Ligne téléphonique d'information : 1 844 322-1773
- Info@wdbridge.com

LEARN MORE

 gordiehoweinternationalbridge.com

 1-844-322-1773

 @gordiehowebrg

 @gordiehowebridge

 Gordie Howe Bridge

 @gordiehowebrg

 WDBA-APWD

