



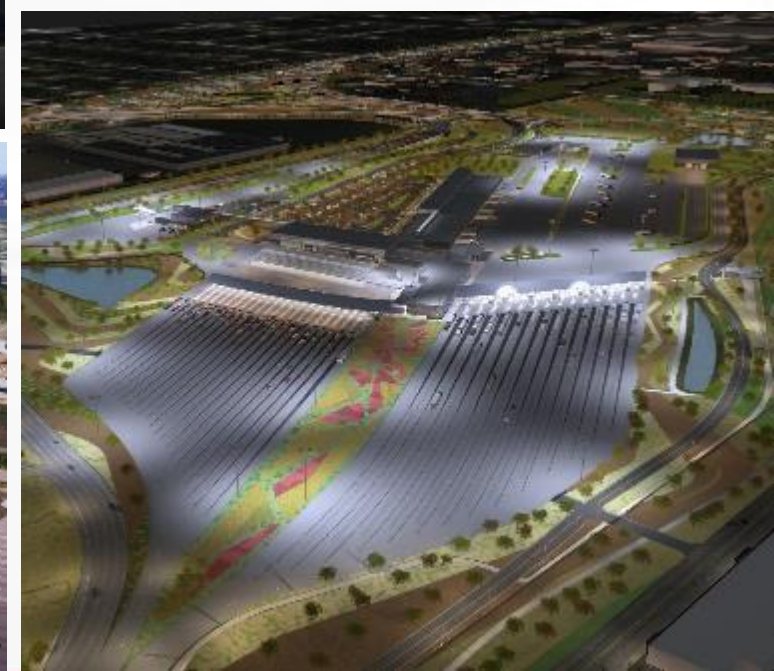
PONT INTERNATIONAL
**GORDIE
HOWE**
INTERNATIONAL BRIDGE

RENCONTRE COMMUNAUTAIRE EN LIGNE

8 décembre 2021



COMPOSANTES DU PROJET



NOUVEAU PRÉSIDENT DU CONSEIL D'ADMINISTRATION

- Lundi dernier, le gouvernement du Canada a annoncé la nomination de Tim Murphy à la présidence du conseil d'administration de l'APWD.
- M. Murphy est un avocat expérimenté dans le domaine des infrastructures, un chef d'entreprise et un gestionnaire de cabinet d'avocats chevronné. Il possède une vaste expérience dans le secteur public et il a accompagné de nombreux clients dans plus de 100 projets d'infrastructures au Canada.
- Le conseil d'administration joue un rôle important dans le projet. Il est responsable de la supervision des activités commerciales et des autres affaires de l'APWD, alors que nous continuons à faire progresser le projet de Pont international Gordie-Howe. »



CARACTÉRISTIQUES DE DÉVELOPPEMENT DURABLE

Les installations des points d'entrée canadien et américain sont conçues pour répondre à la norme LEED v4 Silver, et le pont et l'échangeur du Michigan sont conçus pour satisfaire à la norme Envision Silver, ce qui garantira leur longévité tout en minimisant leur impact sur l'environnement.

CARACTÉRISTIQUES PRINCIPALES



Éclairage à **DEL** pour l'éclairage extérieur et dans les bâtiments du PDE



Les installations seront conçues pour profiter de la **lumière naturelle**



Des systèmes de gestion de l'eau seront utilisés pour **réduire la consommation d'eau**



Inclusion d'un **sentier multiusage** et de **pistes cyclables** transfrontaliers



Un **toit vert** est en cours de développement



Des plantes indigènes **résistantes à la sécheresse** seront utilisées



Installation de **bassins de gestion des eaux pluviales naturalisés** utilisant des espèces indigènes



Une **boîte à faucon pèlerin** sera installée sur le pont

PRIX ENVISION

- L'équipe du projet a obtenu le prestigieux **prix Envision™ Platinum** dans le cadre du projet du Pont international Gordie-Howe.
- Ce prix récompense les efforts déployés pour atteindre les normes de développement durable et de performance environnementale à chaque étape d'un projet d'infrastructure.
- Cette distinction est la plus haute possible décernée par l'Institute for Sustainable Infrastructure (ISI).



MISE À JOUR SUR LA CONSTRUCTION : CHANTIER CANADIEN DU PONT

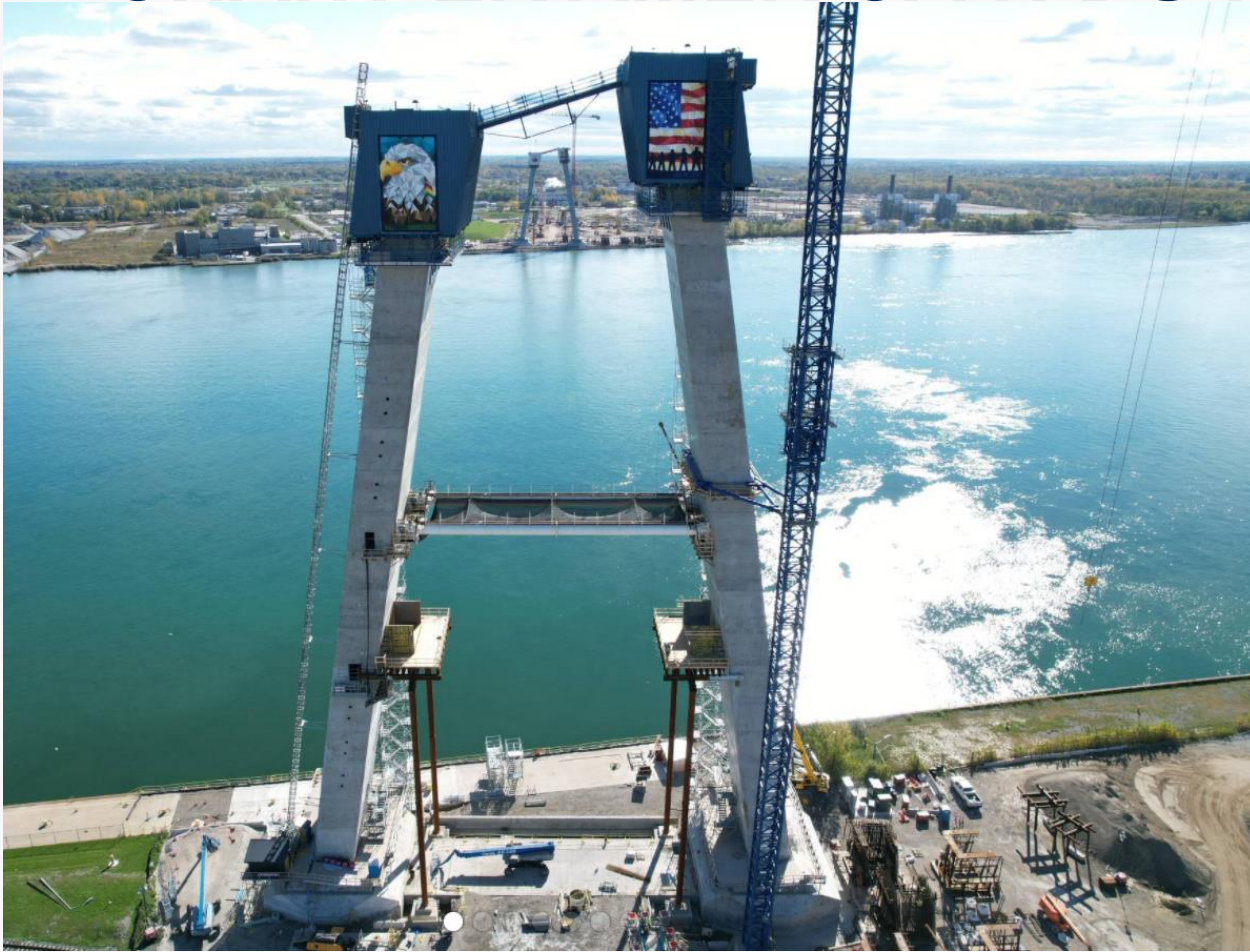


Travaux sur la tour du pont au Canada

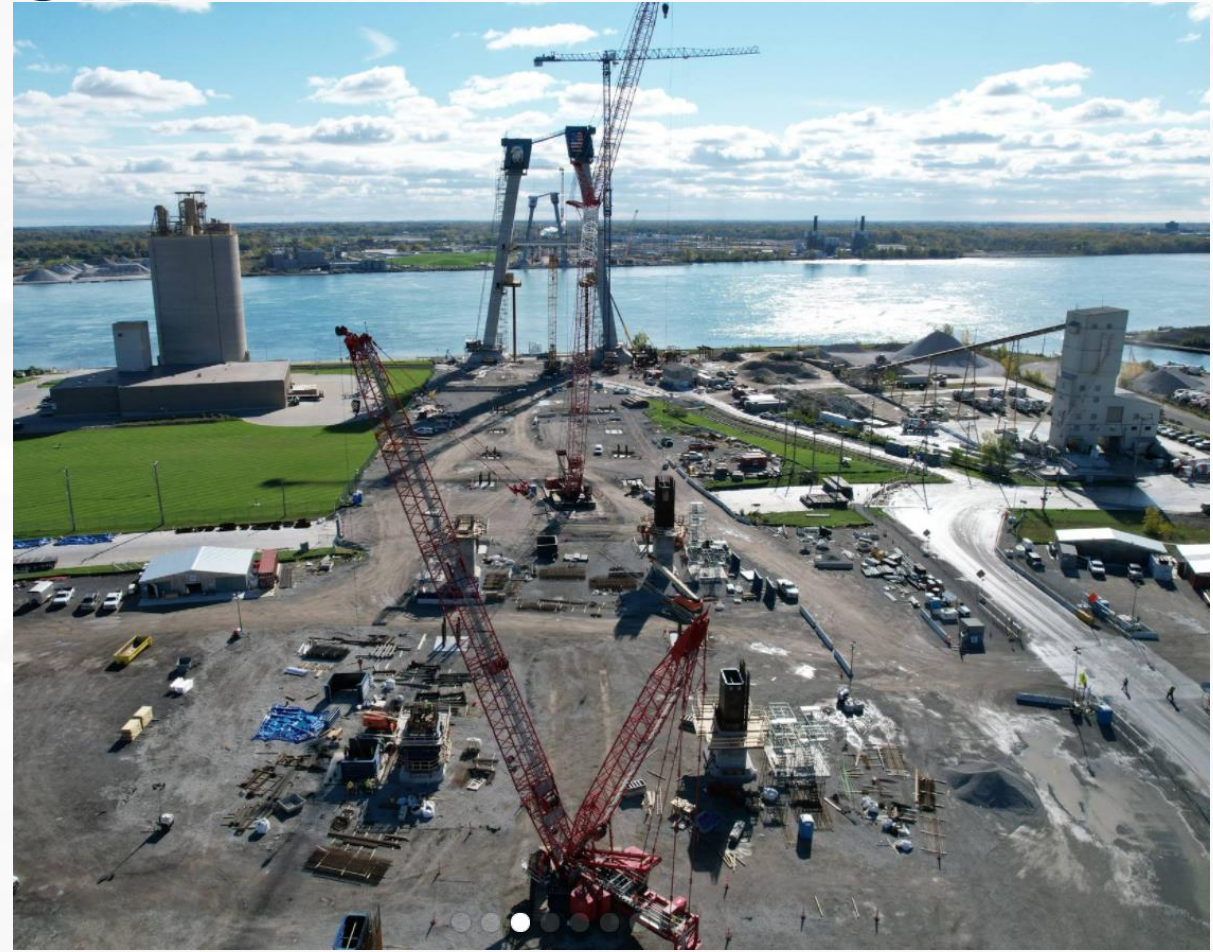


Travaux sur la tour de la travée arrière du pont au Canada

MISE À JOUR SUR LA CONSTRUCTION : CHANTIER AMÉRICAIN DU PONT



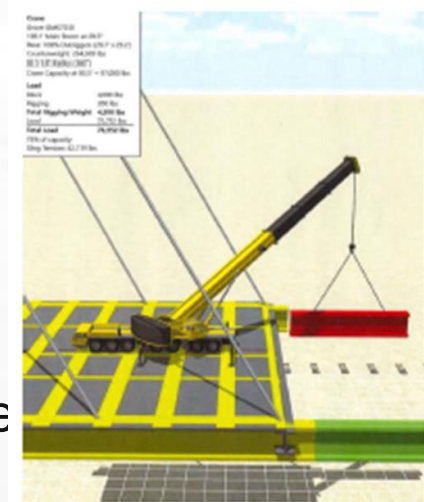
Travaux sur la tour du pont aux États-Unis



Travaux sur la travée arrière du pont aux États-Unis

APPROCHE GLOBALE DE LA CONSTRUCTION DU PONT

- Érection depuis la terre ferme
- Système en porte-à-faux non équilibré ou construction en encorbellement.
- Construction de la travée arrière à l'aide de pylônes temporaires pendant la construction des pylônes principaux en béton.
- La travée principale sera construite avec les pièces transportées depuis l'approche de la travée arrière/du pont.



MISE À JOUR SUR LA CONSTRUCTION : PDE CANADIEN



Construction du bâtiment de maintenance du PDE canadien



Construction du bâtiment principal du PDE canadien

MISE À JOUR SUR LA CONSTRUCTION : PDE AMÉRICAIN

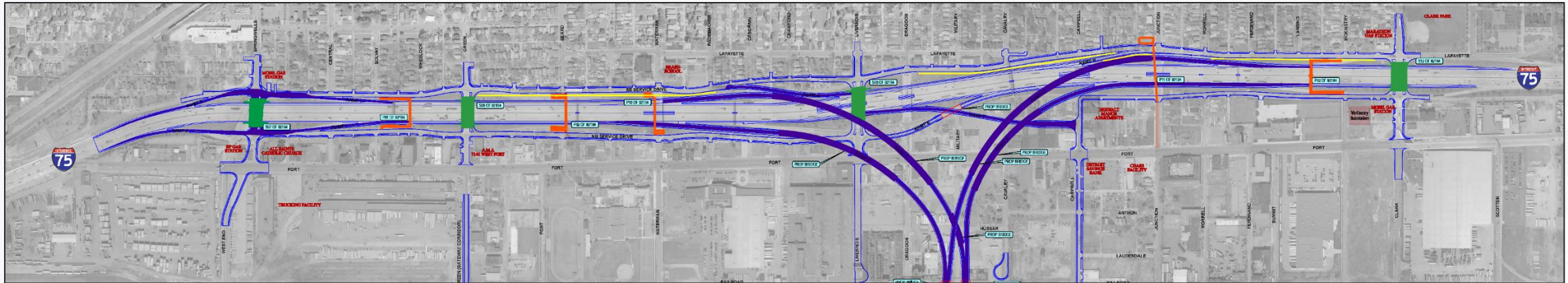


Travaux de terrassement au PDE américain



Installation de drains verticaux au PDE américain

MISE À JOUR SUR LA CONSTRUCTION : ÉCHANGEUR DU MICHIGAN (I-75)



La configuration future de ce secteur comprend les éléments suivants :

Ponts routiers

Les ponts routiers transportant la circulation des véhicules au-dessus de l'I-75 seront reconstruits à la hauteur de :

- Rue Springwells
- Rue Green
- Avenue Livernois (circulation dans les deux sens)
- Rue Clark

Bretelles d'accès

Les bretelles d'accès à l'I-75 en direction du nord et du sud seront accessibles comme suit :

Bretelles de sortie en direction nord :

- Rue Springwells
- Sortie de l'I-75 vers le PDE américain (**nouveau**)
- Rue Campbell (**nouveau**)
- Sortie du PDE américain vers l'I-75 (**nouveau**)

Bretelles d'accès en direction nord :

- Rue Springwells
- Avenue Livernois
- Rue Clark

Bretelles de sortie en direction nord :

- Rue Clark
- Sortie de l'I-75 vers le PDE américain (**nouveau**)
- Sortie du PDE américain vers l'I-75 (**nouveau**)
- Rue Waterman (**nouveau**)
- Rue Springwells

Bretelles d'accès en direction nord :

- Rue Springwells
- Rue Junction



SURVOL DES TRAVAUX DE PREMIÈRE PHASE DE L'I-75

- La démolition et la reconstruction des ponts routiers de la rue Springwells, de l'avenue Livernois et de la rue Clark
- La préparation des voies de desserte pour la construction de nouvelles rampes d'accès et de sortie vers le point d'entrée, et des rampes de l'I-75 à la hauteur de la rue Springwells, de la rue Clark et de la route West Vernor
- La construction d'une nouvelle passerelle pour piétons à la hauteur de la rue Solvay
- L'accès à l'I-75 a été rendu possible par les ponts routiers rues Green, Waterman, Dragoon et Junction

RÉPARTITION ACTUELLE DU TRAFIC POUR LA PHASE 2

- Les voies de desserte sont fermées à la circulation dans les deux sens, entre les rues Springwells et Clark.
- L'avenue Livernois est désormais ouverte à la circulation dans les deux sens entre la rue Fort et la rue Lafayette. Elle restera à sens unique au nord de la rue Lafayette.
- Le principal itinéraire de contournement pour les automobilistes pendant les activités de la phase 2 comprend l'utilisation des ponts routiers des rues Livernois, Springwells ou Junction pour traverser l'I-75.
- Les voyageurs souhaitant accéder à l'I-75 en direction du nord ou du sud seront détournés vers la route West Vernor ou la rue Fort, selon leur besoin de déplacement directionnel, jusqu'au printemps 2023.

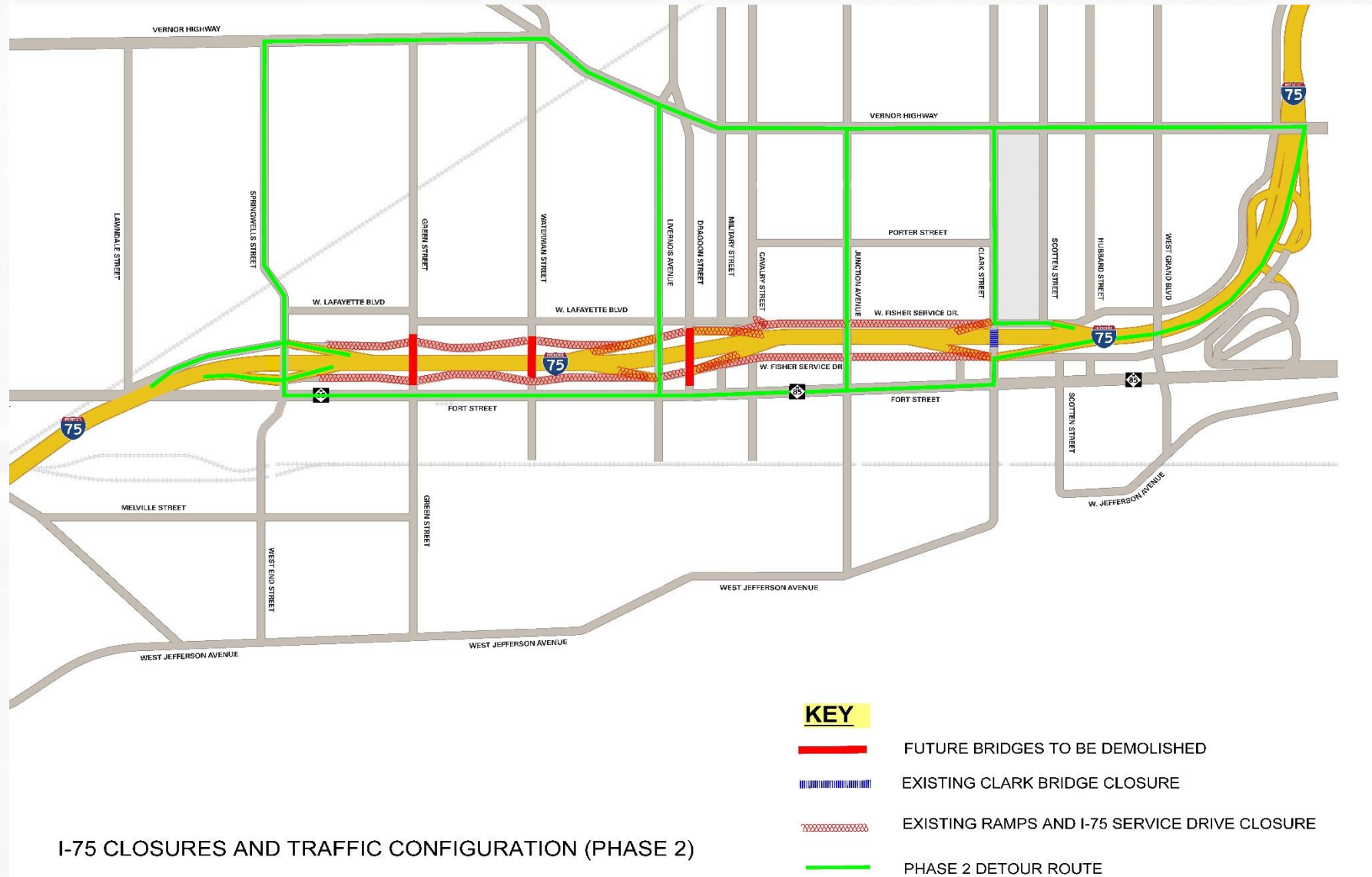
ACTIVITÉS DE TRAVAUX MAJEURS DE LA PHASE 2

- Les ponts routiers de l'avenue Livernois et de la rue Springwells sont désormais ouverts à la circulation.
- Le pont routier de la rue Clark reste fermé à la circulation.
- Les ponts routiers des rues Waterman, Dragoon et Green sont maintenant fermés. REMARQUE : Le pont routier de la rue Junction ne sera pas fermé avant la réouverture du pont routier de la rue Clark.
- La démolition des ponts routiers de la rue Waterman, de la rue Dragoon, de la rue Green et de la rue Junction, ainsi que du pont piétonnier de la rue Ferdinand.
- Une fermeture complète de la route MI-75 (en direction du nord et du sud) de la rue Springwells à la rue Clark sera nécessaire pour la démolition des ponts routiers.

FERMETURE DE L'I-75 TOUT LE WEEK-END POUR LA DÉMOLITION DE PONTS ROUTIERS : DU 10 AU 13 DÉCEMBRE 2021

- BNA fermera temporairement l'I-75 entre les rues Springwells et Clark à partir de 19 h le vendredi 10 décembre jusqu'à 5 h le lundi 13 décembre pour démolir les ponts routiers des rues Waterman, Dragoon et Green, ainsi que la passerelle pour piétons de la rue Ferdinand.
- La bretelle d'accès à la route Vernor et la bretelle d'accès au pont Ambassadeur vers l'autoroute I-75 en direction du sud seront également fermées temporairement pendant cette période.
- Une déviation sera mise en place pour contourner la fermeture complète de l'I-75.
- Les voyageurs doivent s'attendre à des retards et sont invités à éviter le secteur si possible.

PLAN DE CIRCULATION DE LA PHASE DEUX

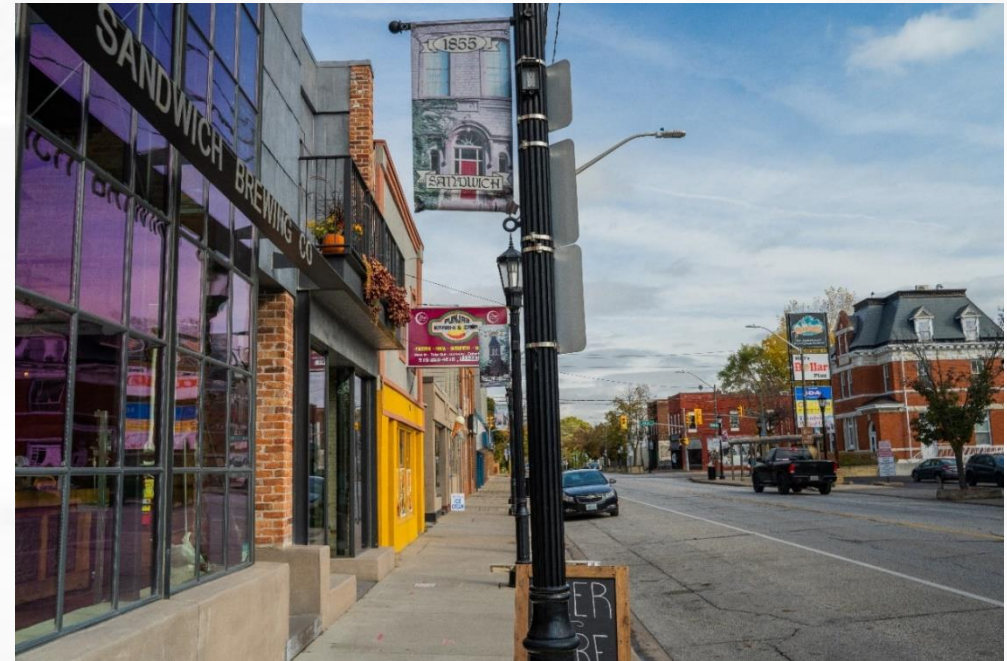


CONSTRUCTION D'UNE RAMPE D'ACCÈS POUR LE PDE AMÉRICAIN



MISE À JOUR SUR LA RÉFECTION DE LA RUE SANDWICH

- Investissement de 12 millions de dollars dans la reconstruction de 3 km de la rue Sandwich (entre la promenade Ojibway et le carrefour giratoire de l'avenue Rosedale).
- BNA a entrepris les travaux de conception de la reconstruction qui devraient être terminés d'ici la fin de cette année. Les plans seront partagés au début de 2022.
- Les travaux de construction commenceront en coordination avec les travaux d'égouts de la ville de Windsor et les travaux de conduites principales d'eau d'Enwin Utilities.
- Le plan d'avantages pour la communauté du projet prévoit un million de dollars pour l'amélioration de la rue Sandwich.
- Une consultation publique aura lieu au début de 2022.



MESURES D'ATTÉNUATION

Des mesures sont prises pour minimiser l'impact de la construction conformément aux engagements pris dans le rapport d'évaluation environnementale et le rapport approuvé d'évaluation du gouvernement fédéral au Canada et la déclaration d'impact environnemental aux États-Unis. Ces mesures comprennent :

Contrôle de la poussière

- humidification ou stabilisation périodique de sols remués et exposés;
- limiter la vitesse de la circulation véhiculaire;
- utiliser des jets d'eau pendant le chargement ou déchargement du matériel;
- balayer ou arroser les entrées des chantiers
- installation de postes de surveillance au périmètre des zones de construction.

Bruit

- s'assurer que tous les équipements de constructions sont en bon ordre, équipés de silencieux fonctionnels et qu'ils respectent toutes les normes en matière d'émission sonore;
- maximiser la distance entre les aires d'assemblage et les récepteurs à proximité;
- offrir des mises à jour constantes aux résidents et aux commerces à proximité sur les activités qui pourraient les toucher
- effectuer une surveillance continue du bruit à proximité des chantiers.

PLAN D'AVANTAGES POUR LA COMMUNAUTÉ



La stratégie de développement et de participation de la main-d'œuvre est axée sur l'engagement d'entreprises locales et met l'accent sur le soutien de la main-d'œuvre, la formation et des opportunités de préapprentissage et d'apprentissage.



La stratégie d'infrastructure du voisinage est axée sur une collaboration avec des intervenants et des membres de la communauté par le biais de consultations afin de développer une stratégie d'investissement communautaire basée sur des priorités identifiées.

Site américain du pont

STRATÉGIE D'INFRASTRUCTURE DU VOISINAGE

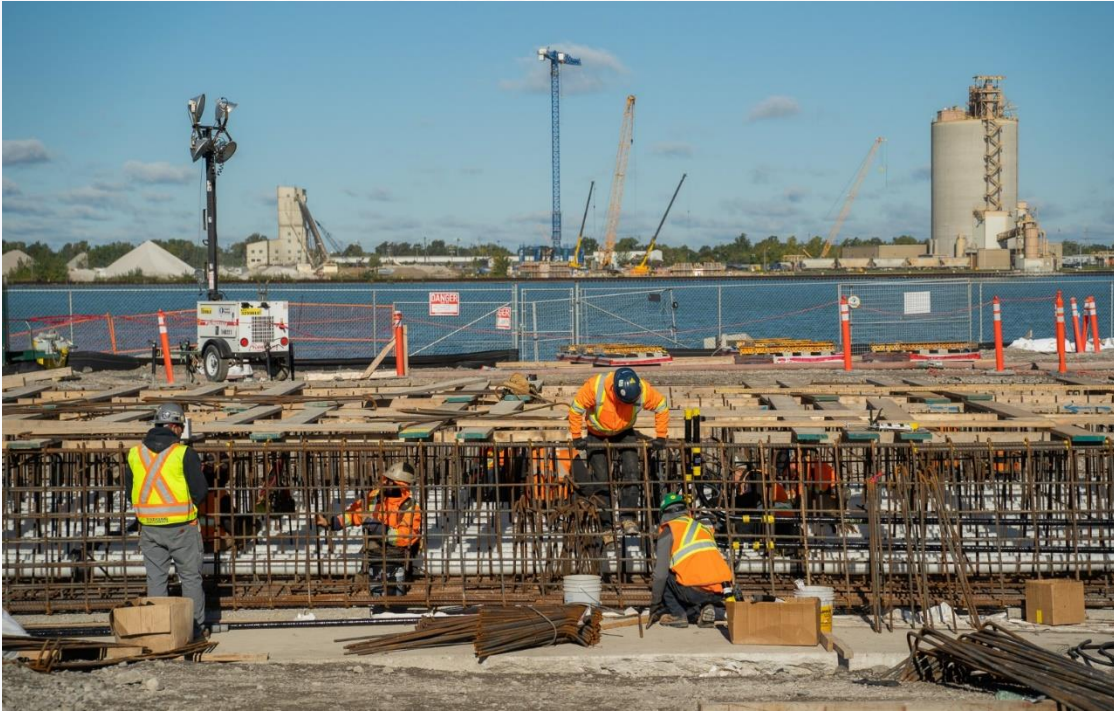
Mises à jour des activités

- Poursuite du programme de développement des entreprises Sandwich et du programme Bridge to Prosperity pour le sud-ouest de Détroit.
- Programme de rénovation de maisons de Delray.
- Aménagement d'aires d'observation au parc Belanger à River Rouge.
- Travail en coulisses pour préparer la consultation publique sur les améliorations de la rue Sandwich (1 million de dollars) et le déblocage des fonds pour les améliorations du parc McKee.
- Collecte des déchets dans la communauté de Sandwich en collaboration avec l'ERCA en novembre.



AVANTAGES POUR LA COMMUNAUTÉ

AVANCEMENT DES PROGRAMMES POUR LA MAIN-D'ŒUVRE



Mises à jour des activités

- Au 30 août 2021, 5 218 personnes ont été formées au projet, 43 % des participants étant originaires de la région de Windsor-Essex ou de la ville de Détroit.
- Plus de 156 apprentis et préapprentis ont été engagés aux États-Unis et 28 au Canada.
- Plus de 130 stagiaires ont été engagés par l'APWD et BNA.
- 190 entreprises locales ont été engagées pour fournir des biens ou des services dans le cadre du projet.
- Une nouvelle série de vidéos sur la main-d'œuvre a été réalisée.
- Les réunions semestrielles du comité directeur du développement de la main-d'œuvre spécifique aux métiers se poursuivent.

INVESTISSEMENT DANS LES ORGANISMES COMMUNAUTAIRES

L'équipe du Pont international Gordie-Howe accepte désormais les demandes de financement dans le cadre de l'initiative d'investissement des organismes communautaires 2022.

Une allocation **annuelle d'investissement de 50 000 dollars** par pays sera offerte entre 2020 et 2024. Les demandes de financement peuvent être de **1000 à 25 000 dollars**.

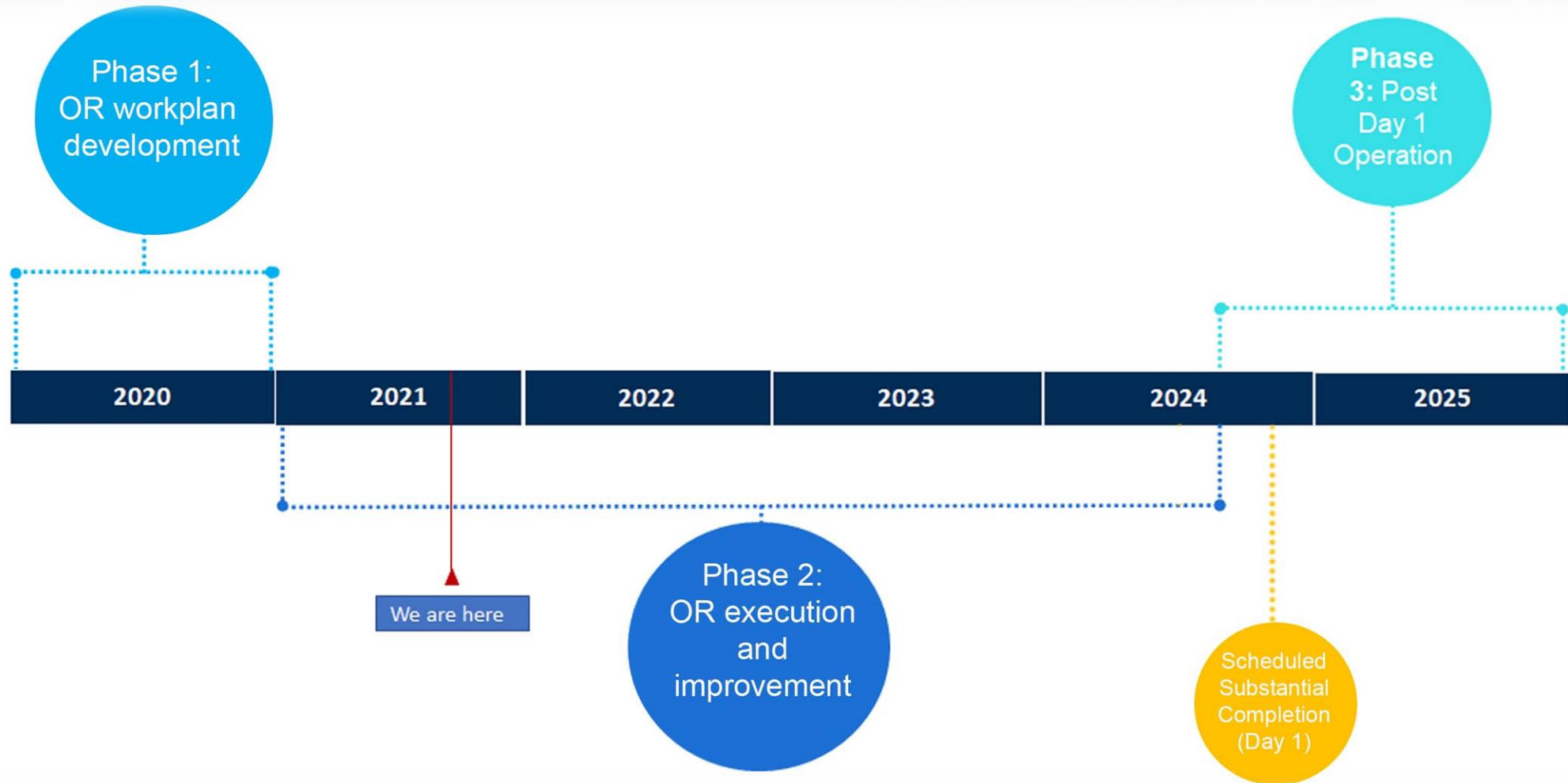
Les demandes de financement seront prises en compte si :

- L'organisation ou les organisations candidates **doivent être situées ou fournir des services aux communautés hôtes** de Sandwich et l'ouest de Windsor ou à la communauté de Delray et sud-ouest de Détroit.
- Les fonds demandés seront investis dans des **événements, des programmes et des améliorations d'infrastructure** qui profiteront aux communautés hôtes.
- Le demandeur est une **organisation caritative enregistrée ou le fiduciaire d'une** organisation caritative enregistrée.

Les candidatures sont acceptées jusqu'au **26 janvier 2022**.



LA PRÉPARATION DE LA JOURNÉE D'OUVERTURE : L'ÉTAT DE PRÉPARATION OPÉRATIONNELLE



pour la mise en œuvre
l'APWD pour le
mettre à jour).

PROCÉDURE DE QUESTIONS ET DE PLAINTES

L'équipe du projet s'engage à veiller à ce que la communication avec le public soit maintenue tout au long des travaux afin que les préoccupations soient résolues aussi rapidement que possible. Les résidents et les entreprises adjacents recevront des avis sur les travaux à venir, des mises à jour régulières sur l'avancement des travaux et les coordonnées du projet.

Les questions et les plaintes peuvent être envoyées à l'APWD aux coordonnées suivantes :

- Ligne téléphonique d'information : 1 844 322-1773
- Info@wdbridge.com

LEARN MORE

 gordiehoweinternationalbridge.com

 1-844-322-1773

 @gordiehowebrg

 @gordiehowebridge

 Gordie Howe Bridge

 @gordiehowebrg

 WDBA-APWD

