



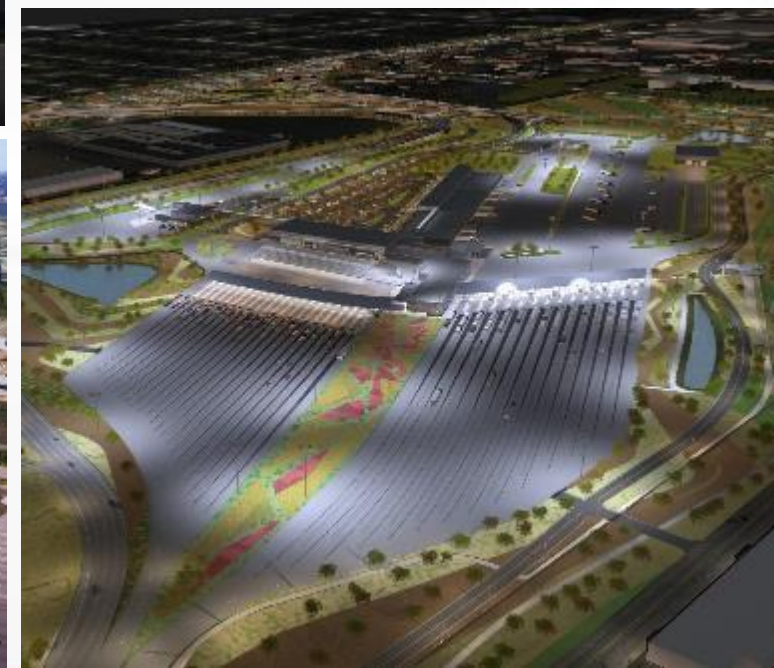
PONT INTERNATIONAL
**GORDIE
HOWE**
INTERNATIONAL BRIDGE

RENCONTRE COMMUNAUTAIRE EN LIGNE

9 mars 2022



COMPOSANTES DU PROJET



CARACTÉRISTIQUES DE DÉVELOPPEMENT DURABLE

Les installations des points d'entrée canadien et américain sont conçues pour répondre à la norme LEED v4 Silver, et le pont et l'échangeur du Michigan sont conçus pour satisfaire à la norme Envision Silver, ce qui garantira leur longévité tout en minimisant leur impact sur l'environnement.

CARACTÉRISTIQUES PRINCIPALES



Éclairage à **DEL** pour l'éclairage extérieur et dans les bâtiments du PDE



Les installations seront conçues pour profiter de la **lumière naturelle**



Des systèmes de gestion de l'eau seront utilisés pour **réduire la consommation d'eau**



Inclusion d'un **sentier multiusage** et de **pistes cyclables** transfrontaliers



Un **toit vert** est en cours de développement



Des plantes indigènes **résistantes à la sécheresse** seront utilisées



Installation de **bassins de gestion des eaux pluviales naturalisés** utilisant des espèces indigènes

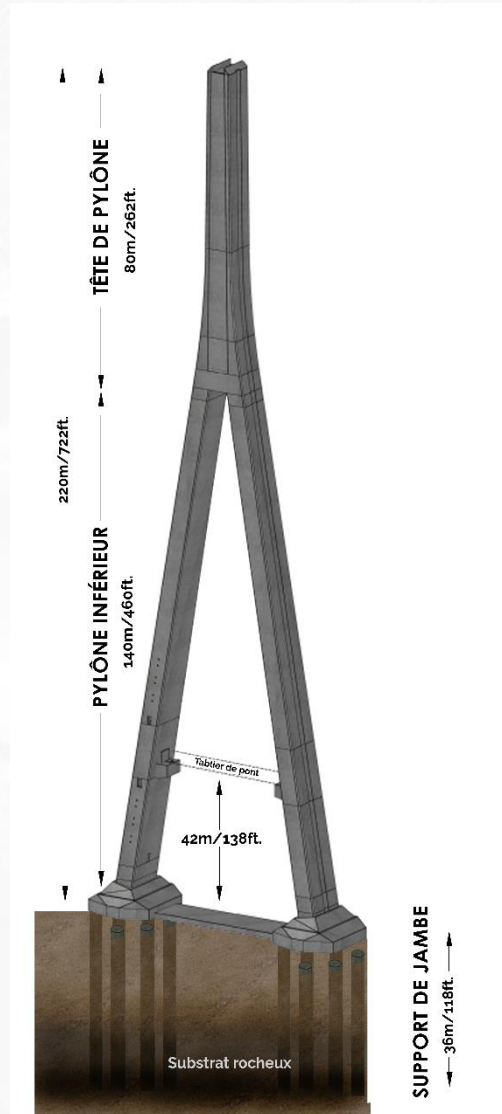


Une **boîte à faucon pèlerin** sera installée sur le pont

MISE À JOUR SUR LA CONSTRUCTION : CHANTIER CANADIEN DU PONT



Travaux sur la tour du pont au Canada



MISE À JOUR SUR LA CONSTRUCTION : CHANTIER CANADIEN DU PONT



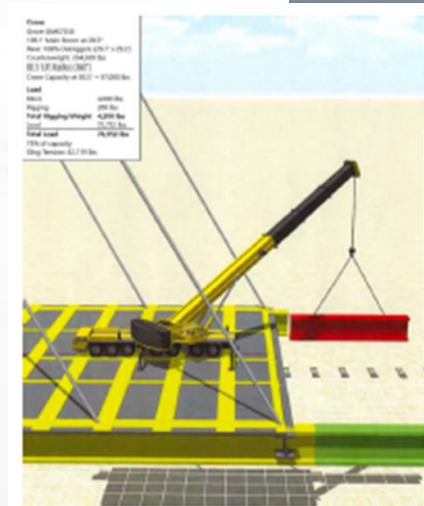
Travaux sur la tour du pont au Canada



Travaux sur la tour de la travée arrière du pont au Canada

APPROCHE GLOBALE DE LA CONSTRUCTION DU PONT

- Érection depuis la terre ferme
- Système en porte-à-faux non équilibré ou construction en encorbellement.
- Construction de la travée arrière à l'aide de pylônes temporaires pendant la construction des pylônes principaux en béton.
- La travée principale sera construite avec les pièces transportées depuis l'approche de la travée arrière/du pont.



MISE À JOUR SUR LA CONSTRUCTION : PDE CANADIEN



Canadian POE building construction



Canadian POE construction site

MISE À JOUR SUR LA CONSTRUCTION : PDE AMÉRICAIN

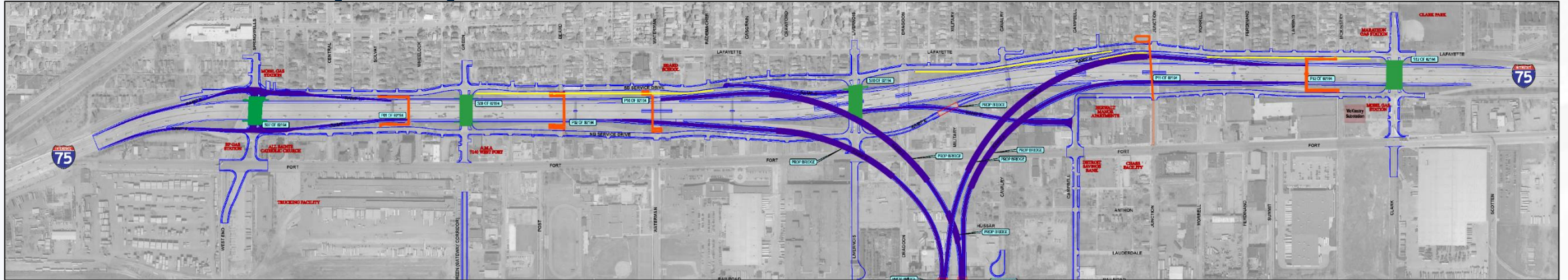


Travaux de terrassement au PDE américain



Installation de drains verticaux au PDE américain

MISE À JOUR SUR LA CONSTRUCTION : ÉCHANGEUR DU MICHIGAN (I-75)



La configuration future de ce secteur comprend les éléments suivants :

Ponts routiers

Les ponts routiers transportant la circulation des véhicules au-dessus de l'I-75 seront reconstruits à la hauteur de :

- Rue Springwells
- Rue Green
- Avenue Livernois (circulation dans les deux sens)
- Rue Clark

Bretelles d'accès

Les bretelles d'accès à l'I-75 en direction du nord et du sud seront accessibles comme suit :

Bretelles de sortie en direction nord :

- Rue Springwells
- Sortie de l'I-75 vers le PDE américain (**nouveau**)
- Rue Campbell (**nouveau**)
- Sortie du PDE américain vers l'I-75 (**nouveau**)

Bretelles d'accès en direction nord :

- Rue Springwells
- Avenue Livernois
- Rue Clark

Bretelles de sortie en direction nord :

- Rue Clark
- Sortie de l'I-75 vers le PDE américain (**nouveau**)
- Sortie du PDE américain vers l'I-75 (**nouveau**)
- Rue Waterman (**nouveau**)
- Rue Springwells

Bretelles d'accès en direction nord :

- Rue Springwells
- Rue Junction



RECONSTRUCTION DE LA RUE SANDWICH



MESURES D'ATTÉNUATION

Contrôle de la poussière

- Surveillance continue des particules sur l'ensemble du site.
- Balayage et arrosage réguliers des routes.
- Utilisation de bâches pour le transport des matériaux.
- Évaluation et adaptation des activités pendant les périodes de vents forts, si nécessaire.

Bruit

- Pendant la construction, l'équipement sera entretenu soigneusement afin de réduire le bruit, les vibrations et les émissions.

Contrôle des vibrations

- Un plan de surveillance des vibrations sera élaboré avant la construction.

RECONSTRUCTION DE LA RUE SANDWICH

- Trois kilomètres de la rue Sandwich seront reconstruits, du sud du rond-point de l'avenue Rosedale, par-delà la promenade Ojibway, jusqu'à l'ancienne avenue McKee.



RECONSTRUCTION DE LA RUE SANDWICH : UN APERÇU

- Démolition et remplacement de la route et des trottoirs existants.
- Pistes cyclables et sentier multiusage.
- Des dos d'âne aux principales intersections de la zone d'amélioration commerciale.
- Construction conforme aux normes d'accessibilité.
- Nouvel égout pluvial souterrain entre la promenade Ojibway et la rue McKee.
- Dans la mesure du possible, les arbres sains existants seront conservés.



RECONSTRUCTION DE LA RUE SANDWICH : LES ATTENTES

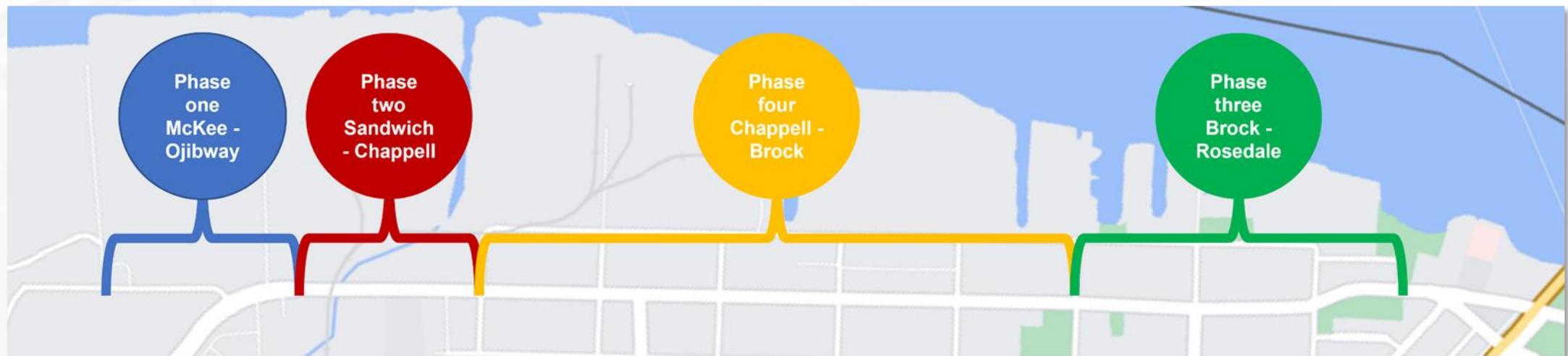
- Les travaux de construction se dérouleront entre 6 h et 20 h tous les jours.
- La rue Sandwich restera ouverte à la circulation pendant les travaux, bien que des fermetures temporaires de voies puissent être nécessaires.
- BNA enlèvera la chaussée et les trottoirs publics jusqu'à la limite de la propriété.
- Les entrées et l'accès aux commerces seront maintenus.
- BNA fournira des mises à jour sur les travaux aux entreprises et aux résidents à l'avance.



CALENDRIER DE CONSTRUCTION

Calendrier de la reconstruction de la rue Sandwich

- Phase 1 — été 2022 : De la route McKee à la promenade Ojibway. Chaussée, trottoirs, voies multiusage et égout pluvial.
- Phase 2 — de l'été à l'hiver 2022 : De la promenade Ojibway à la rue Chappell Chaussée, trottoirs, sentier multiusage.
- Phase 3 – 2023 : De la rue Brock au sud du rond-point de l'avenue Rosedale, y compris la zone d'amélioration commerciale de Sandwich. Chaussée, trottoirs, pistes cyclables.
- Phase 4 – 2024 : De la rue Chappell à la rue Brock. Chaussée, trottoirs, pistes cyclables.



PLAN D'AVANTAGES POUR LA COMMUNAUTÉ



La stratégie de développement et de participation de la main-d'œuvre est axée sur l'engagement d'entreprises locales et met l'accent sur le soutien de la main-d'œuvre, la formation et des opportunités de préapprentissage et d'apprentissage.

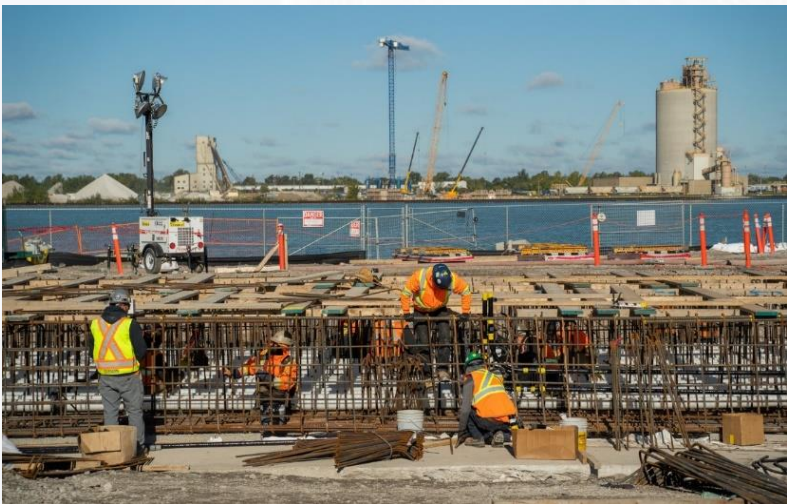


La stratégie d'infrastructure du voisinage est axée sur une collaboration avec des intervenants et des membres de la communauté par le biais de consultations afin de développer une stratégie d'investissement communautaire basée sur des priorités identifiées.

Site américain du pont

AVANTAGES POUR LA COMMUNAUTÉ

AVANCEMENT DES PROGRAMMES POUR LA MAIN-D'ŒUVRE



Mises à jour des activités

- Au 30 septembre 2021, 5 365 personnes ont suivi une séance d'orientation sur le projet, 43 % des participants étant originaires de la région de Windsor-Essex ou de la ville de Détroit.
- 213 préapprentis ou apprentis ont été embauchés pour le projet.
- 193 entreprises locales ont été approchées pour fournir des biens ou des services dans le cadre du projet.
- Organisation de séances d'information sur le développement de la main-d'œuvre au Canada et aux États-Unis.
- Présentation à l'Académie de la construction du Conseil scolaire catholique de Windsor Essex devant 33 classes et plus de 700 élèves.
- En date du 31 décembre 2021, 194 stages d'apprentissage coopératif ont été offerts.

STRATÉGIE D'INFRASTRUCTURE DU VOISINAGE

Mises à jour des activités

- Investissement dans les organismes communautaires 2022
 - La période de candidature s'est terminée en janvier
 - 20 demandes canadiennes admissibles ont été reçues
 - Le financement sera annoncé à la fin du printemps
- Du financement a été versé à :
 - La ville de Windsor pour l'amélioration du parc McKee
 - United Way/Centraide à l'appui de la stratégie ProsperUS
 - La 2^e année du programme de développement des entreprises de Sandwich
- Aire d'observation du parc Malden
 - La modification de l'approbation du site de Malden Park est en cours d'examen par le ministère de l'Environnement, de la Protection de la nature et des Parcs.
- Poursuite du travail en coulisse pour réaliser le raccordement du sentier de Windsor et le circuit transfluvial Windsor-Détroit.



AMÉLIORATIONS D'UN MILLION À LA RUE SANDWICH

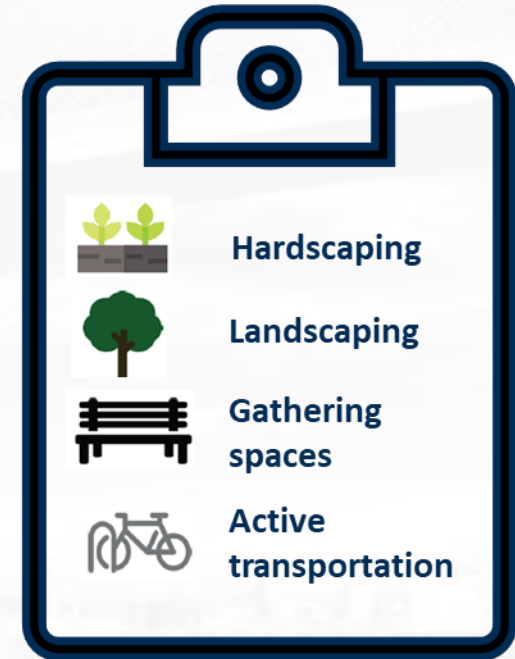


- Un million de dollars seront investis dans l'amélioration de la zone d'amélioration commerciale de Sandwich.
- Ce projet s'inscrit dans le cadre du plan d'avantages pour la communauté et de la stratégie d'infrastructure du voisinage.
- Réception des commentaires de la communauté sur les catégories d'amélioration à privilégier.
- L'équipe a rencontré les services de la ville de Windsor pour obtenir une première rétroaction.

ENQUÊTE SUR LES AMÉLIORATIONS D'UN MILLION DE DOLLARS

L'enquête demandait aux répondants de classer quatre catégories d'amélioration :

- **Aménagement à l'aide de matériaux inertes** : Bancs et mobilier urbain
- **Aménagement paysager** : Plantes ou arbres en pot, arbustes à fleurs, jardinières, herbes hautes, ou autre végétation
- **Espaces de rassemblement** : Aires équipées de tables et de bancs, seuls ou en grappes, pour permettre l'interaction communautaire
- **Transport actif** : Supports à vélos, signalisation directionnelle ou stations de réparation de vélos.

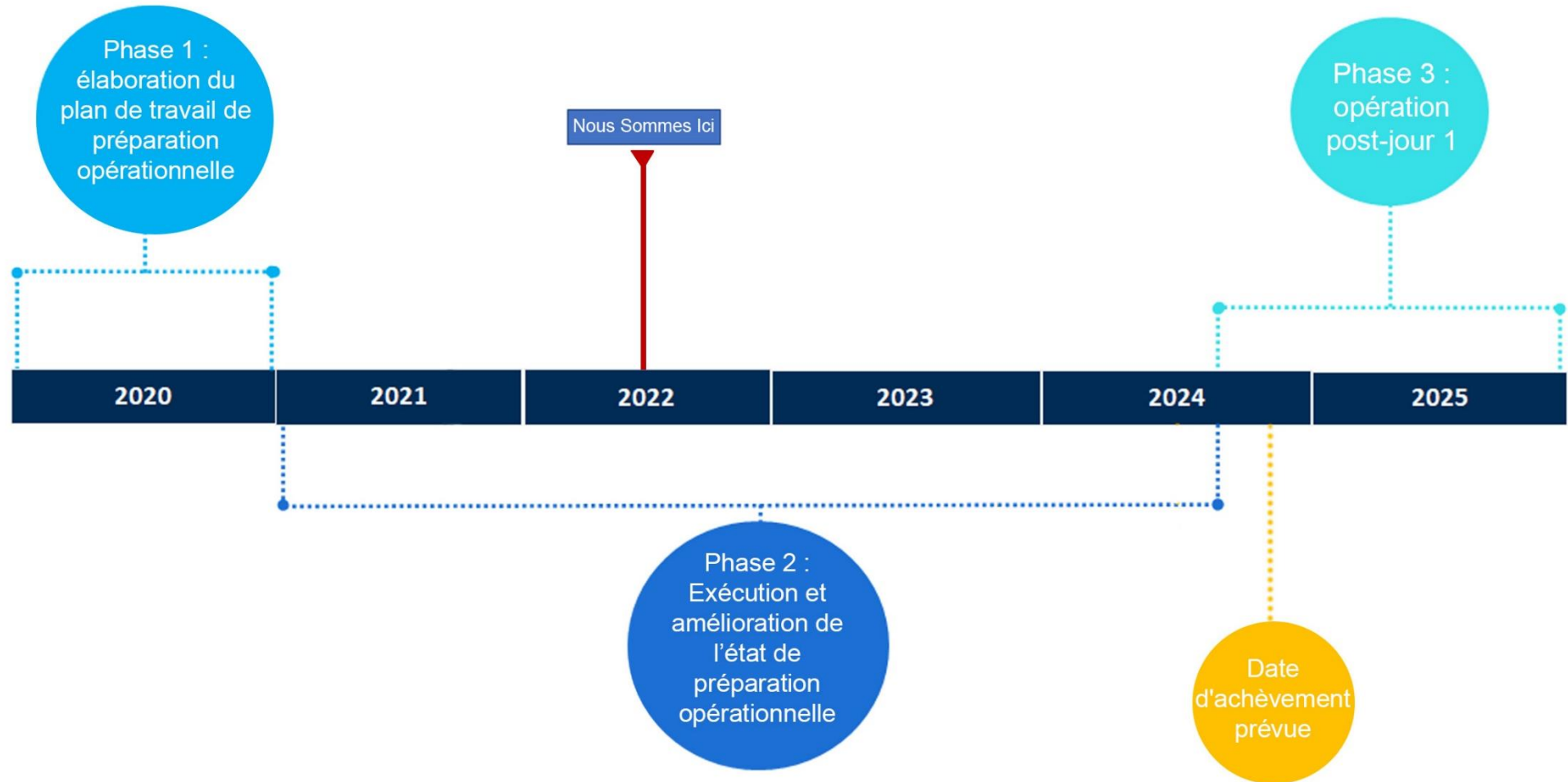


APRÈS L'ENQUÊTE : PROCHAINES ÉTAPES



- L'équipe du projet étudie actuellement les réponses afin d'identifier les domaines les plus prioritaires pour la communauté.
- Même si la conception globale de la rue comprendra des éléments des quatre catégories d'investissement, le financement supplémentaire sera axé sur les domaines les plus importants pour la collectivité.
- L'équipe du projet travaillera avec la ville de Windsor pour s'assurer de son approbation des plans.
- Les plans devraient être rendus publics à l'été 2022.
- Le début de la construction est prévu pour 2023.

LA PRÉPARATION DE LA JOURNÉE D'OUVERTURE : L'ÉTAT DE PRÉPARATION OPÉRATIONNELLE



PROCÉDURE DE QUESTIONS ET DE PLAINTES

L'équipe du projet s'engage à veiller à ce que la communication avec le public soit maintenue tout au long des travaux afin que les préoccupations soient résolues aussi rapidement que possible. Les résidents et les entreprises adjacents recevront des avis sur les travaux à venir, des mises à jour régulières sur l'avancement des travaux et les coordonnées du projet.

Les questions et les plaintes peuvent être envoyées à l'APWD aux coordonnées suivantes :

- Ligne téléphonique d'information : 1 844 322-1773
- Info@wdbridge.com

LEARN MORE

 gordiehoweinternationalbridge.com

 1-844-322-1773

 @gordiehowebrg

 @gordiehowebridge

 Gordie Howe Bridge

 @gordiehowebrg

 WDBA-APWD

