

Qu'est-ce que l'Autorité du pont Windsor-Détroit?

Autorité du pont Windsor-Détroit :

- Il s'agit d'une société d'État canadienne à but non lucratif créée en 2012
- Fait rapport au Parlement par l'entremise du ministre de l'Infrastructure et des Collectivités
- Gère le processus d'approvisionnement pour la conception, la construction, le financement, l'exploitation et l'entretien du nouveau pont par le biais d'un partenariat public-privé (PPP)
- Supervisera le travail du PPP et gèrera le contrat de projet et les paiements



Collaboration au projet : Travailler avec le Michigan

- L'accord de passage entre le Canada et le Michigan, signé en juin 2012 par le Canada et le Michigan, a fourni un cadre pour la réalisation du projet du Pont International Gordie-Howe.
- Le Michigan est le partenaire de l'APWD dans la réalisation du projet du Pont International Gordie-Howe et nous travaillons en étroite collaboration.
- Le MDOT et le bureau du gouverneur sont des participants actifs dans la planification et la consultation précédant le Pont International Gordie-Howe.
- La participation du Michigan au projet est vitale, et le MDOT joue un rôle clé dans la réalisation du projet en appuyant l'APWD dans :
 - l'acquisition de propriété aux É.-U.;
 - le déménagement des services publics américains;
 - la coordination d'activités;
 - le processus d'approvisionnement en PPP;
 - des interactions avec des intervenants et des initiatives de sensibilisation de la communauté aux États-Unis.
- Le Pont International Gordie-Howe sera une propriété publique du gouvernement du Canada et de l'État du Michigan.
- Nous travaillons également avec la Federal Highway Administration américaine, les autorités frontalières et douanières au Canada et aux États-Unis, et les villes de Windsor et de Détroit.



Composantes du projet



Légende

1. Échangeur Michigan
2. Point d'entrée américain (PDE)
3. Pont International Gordie-Howe
4. Point d'entrée canadien (PDE)



Historique du projet et réalisations

Calendrier	Activité
2001-04	<ul style="list-style-type: none"> Planification/besoin et étude de faisabilité
2005-09	<ul style="list-style-type: none"> Processus d'étude environnementale coordonnée achevé par le Canada et les États-Unis Le Canada détermine que le projet n'aura pas un impact significatif sur l'environnement en adoptant des mesures d'atténuation Obtention du rapport de décision américain
2008-12	<ul style="list-style-type: none"> Commencement de l'acquisition des terres canadiennes Commencement des travaux préliminaires canadiens, de la conception du port d'entrée américain et d'autres travaux de préparation
2012	<ul style="list-style-type: none"> Accord de croisement Canada-Michigan signé Constitution de l'APWD
2013	<ul style="list-style-type: none"> Permis présidentiel
2014	<ul style="list-style-type: none"> Nomination du conseil d'administration et du PDG pour l'APWD Nomination des membres au conseil de l'Autorité internationale Obtention du permis de construction du pont de la Garde côtière américaine
2015	<ul style="list-style-type: none"> L'Autorité internationale approuve l'acquisition des terres américaines Sélection des principales firmes de conseillers pour aider les travaux d'ingénierie, techniques et juridiques Sélection d'un observateur neutre pour superviser le processus d'approvisionnement en PPP Appellation officielle du Pont international Gordie Howe Début des travaux préliminaires au port d'entrée canadien Lancement du processus d'approvisionnement en PPP avec la demande de qualifications
2016	<ul style="list-style-type: none"> Annonce des répondants à la DDQ sélectionnés Émission du DDS à des promoteurs Tenue de rencontres interentreprises entre les équipes de promoteurs et des entrepreneurs potentiels à Windsor, à Détroit, et sur la réserve indienne de l'Île Walpole
2017	<ul style="list-style-type: none"> Annonce de l'incorporation d'une voie multi-usage au Pont Tenue de rencontres d'entreprises avec des groupes communautaires entre les promoteurs et des agences communautaires à Windsor et à Détroit Plus de 50 postes pourvus au Bureau de l'APWD de Windsor

Besoin d'une option supplémentaire de passage identifié

Étude sur le Passage frontalier de la rivière Détroit : 2005-2009

- Un processus d'étude environnementale coordonnée achevé par le Canada, les États-Unis, l'Ontario et le Michigan a confirmé le besoin et l'emplacement de cinq composantes :

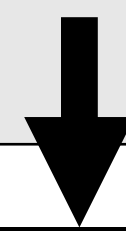
1. Échangeur du Michigan vers l'Interstat-75 (I-75)
2. Un point d'entrée américain (PDE)
3. Un pont, aujourd'hui connu sous le nom Pont International Gordie-Howe
4. Un point d'entrée canadien
5. Une route d'accès en Ontario, aujourd'hui connue sous le nom de la Rt. Hon. Herb Gray Parkway (*réalisée par l'Ontario*)



Facteurs d'évaluation du choix de l'emplacement

L'étude sur le Passage frontalier de la rivière Détroit a évalué différents emplacements pour les ponts, points d'entrée et routes d'accès. Ces évaluations ont été menées conformément aux plans de travail environnemental et technique, et basées sur les facteurs et mesures suivants :

Facteurs	Mesures
Maintien de la qualité de l'air	<ul style="list-style-type: none"> Charge régionale Dispersion
Protection des caractéristiques de la communauté et du voisinage	<ul style="list-style-type: none"> Impacts sur la circulation Bruit Cohésion communautaire/caractère de la communauté
Maintien d'une cohérence avec l'utilisation actuelle et planifiée des terres	<ul style="list-style-type: none"> Utilisation des terres (actuelle et planifiée) Plans de développement
Protection des ressources culturelles	<ul style="list-style-type: none"> Histoire Parcs
Protection de l'environnement naturel	<ul style="list-style-type: none"> Eau de surface/eaux souterraines Espèces/habitats importants pour l'environnement
Amélioration de la mobilité régionale	<ul style="list-style-type: none"> Efficacité du réseau routier Capacité continue de traverser la rivière
Coût et constructibilité	<ul style="list-style-type: none"> Risques liés à la construction Impacts sur les services publics



Identification de l'emplacement privilégié du Pont International Gordie-Howe sur le plan technique et



Consultation et communication

La consultation du public se poursuivra au Canada et aux États-Unis tout au long des phases du projet. L'étude du Passage frontalier de la rivière Détroit a identifié de nombreux éléments qui nécessitent une consultation du public avant d'être mis en œuvre, y compris :

- Esthétique, luminosité, effets visuels
- Érosion des sédiments
- Qualité de l'air
- Espèces à risque/espèces envahissantes/faune/oiseaux migratoires
- Archéologie
- Circulation/routes locales
- Poissons/vie aquatique
- Végétation/arbres
- Infrastructure
- Vibration
- Bruit
- Déchets/déversements/matériaux excavés
- Passages piétonniers/cyclistes à l'Échangeur du Michigan
- Qualité de l'eau/eaux souterraines/eaux pluviales/eau de surface



Le processus d'approvisionnement : Qu'est-ce qu'un PPP?

Le projet du Pont International Gordie-Howe sera réalisé par l'entremise d'un partenariat public-privé, ou un PPP.



Qu'est-ce qu'un PPP?

Un PPP est une initiative de coopération entre une entité du secteur public et un partenaire du secteur privé pour la fourniture d'infrastructures ou de services. Le partenariat repose sur l'expertise de chaque partenaire qui répond le mieux aux besoins clairement définis du public, le partenaire du secteur privé étant responsable d'une grande partie des risques en terme de financement, de construction et d'entretien.

Qui est impliqué dans le PPP?

Un PPP est un projet de collaboration entre une entité du secteur public (Autorité du Pont Windsor-Détroit) et un partenaire du secteur privé (un consortium de sociétés provenant de différents domaines d'expertise).

Pourquoi utiliser le modèle PPP?

Un PPP transfère une partie importante du risque associé au projet (comme les coûts associés aux dépassements, aux retards, à un entretien imprévu, et/ou à des défauts cachés dans les avoirs) au secteur privé. L'expertise, l'efficacité et l'innovation du secteur privé sont également utilisées pour réaliser le projet.

D'où provient le partenaire en PPP?

Les équipes de promoteurs de l'APWD sont formées d'entreprises canadiennes, américaines et internationales. Une fois choisi, le partenaire du secteur privé établira des bureaux locaux. De nombreuses ressources locales de Windsor-Essex et de Détroit seront probablement nécessaires à la réalisation du projet. En plus des emplois créés pendant la phase de construction, le nouveau pont offrira bons nombres d'emplois permanents pour l'opération à venir du passage.

Quand le partenaire en PPP commencera à travailler?

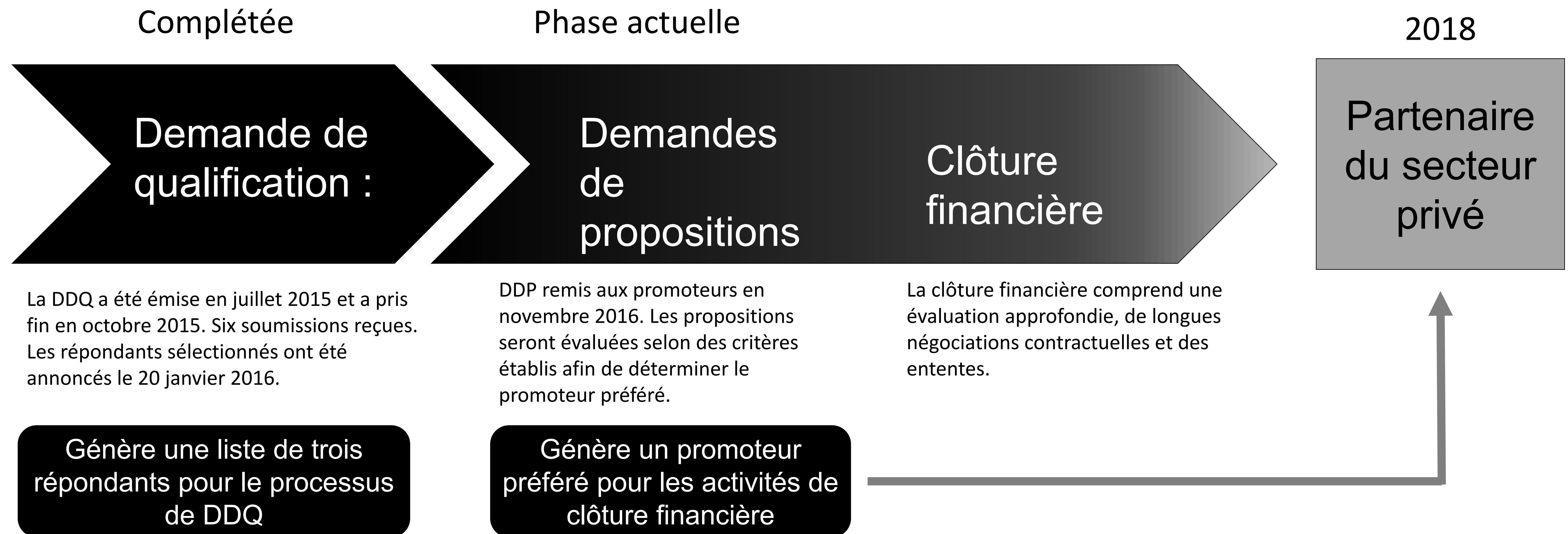
À la fin du processus d'approvisionnement en PPP, un partenaire du secteur privé sera choisi. Ce partenaire commencera immédiatement les travaux - installation de leurs bureaux locaux, réalisation de leur design et mise sous contrat d'entrepreneurs locaux. Il construiront le projet suivant l'échéancier inclus dans leur proposition. Une fois la construction achevée, le partenaire du secteur privé exploitera et entretiendra les PDE et le pont pendant 30 ans.



Le processus d'approvisionnement : Étapes du PPP

Le processus d'approvisionnement de l'APWD est conçu dans le but de choisir un partenaire du secteur privé, qui possède les compétences, l'expérience et les ressources nécessaires pour concevoir, construire, financer, opérer et entretenir le projet du Pont International Gordie Howe.

Les trois étapes du processus de sélection du partenaire :



Caractéristiques clés du projet : Le pont

- Six voies : trois en direction du Canada et trois en direction des États-Unis
- Longueur totale d'environ 2,5 kilomètres/1,5 mile
- Ouverture libre de 850 mètres/0,53 mile, aucun pilier dans l'eau
- Une approche du pont de chaque côté du passage pour relier les points d'entrée canadien et américain
- L'un des types de conception suivants pourrait être utilisés pour le pont :

Pont haubané

Reconnu pour sa forme en
« A »



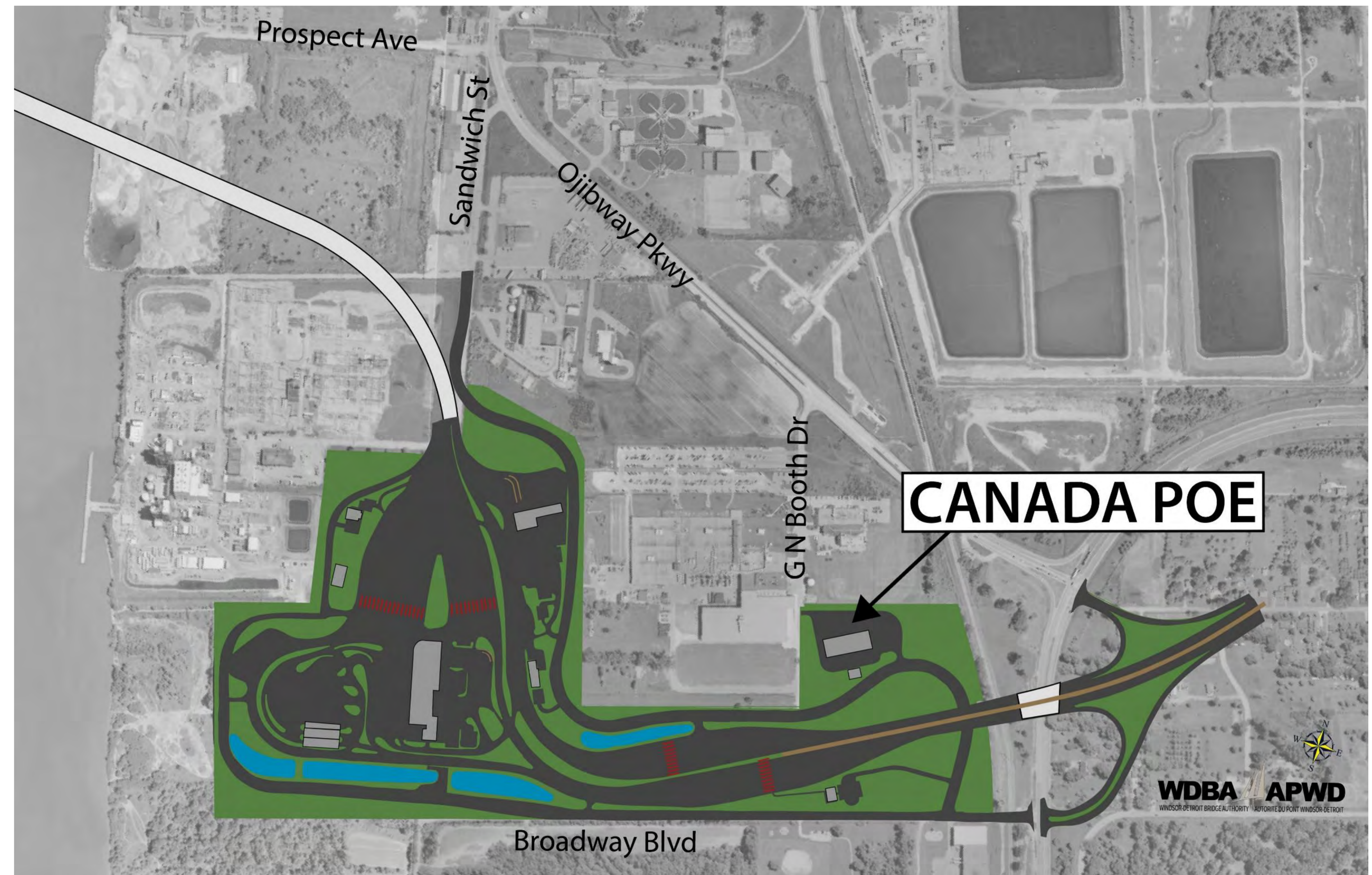
Pont suspendu

Reconnu pour sa forme de
« M » allongé



Caractéristiques clés du projet : port d'entrée canadien

- Taille : approximativement 53 hectares / 130 acres
- Installations d'inspection à l'intérieur de la frontière pour passagers et véhicules
- Installations d'inspection à l'aller
- Installations de collecte de péage
- Installation de maintenance
- Stationnement

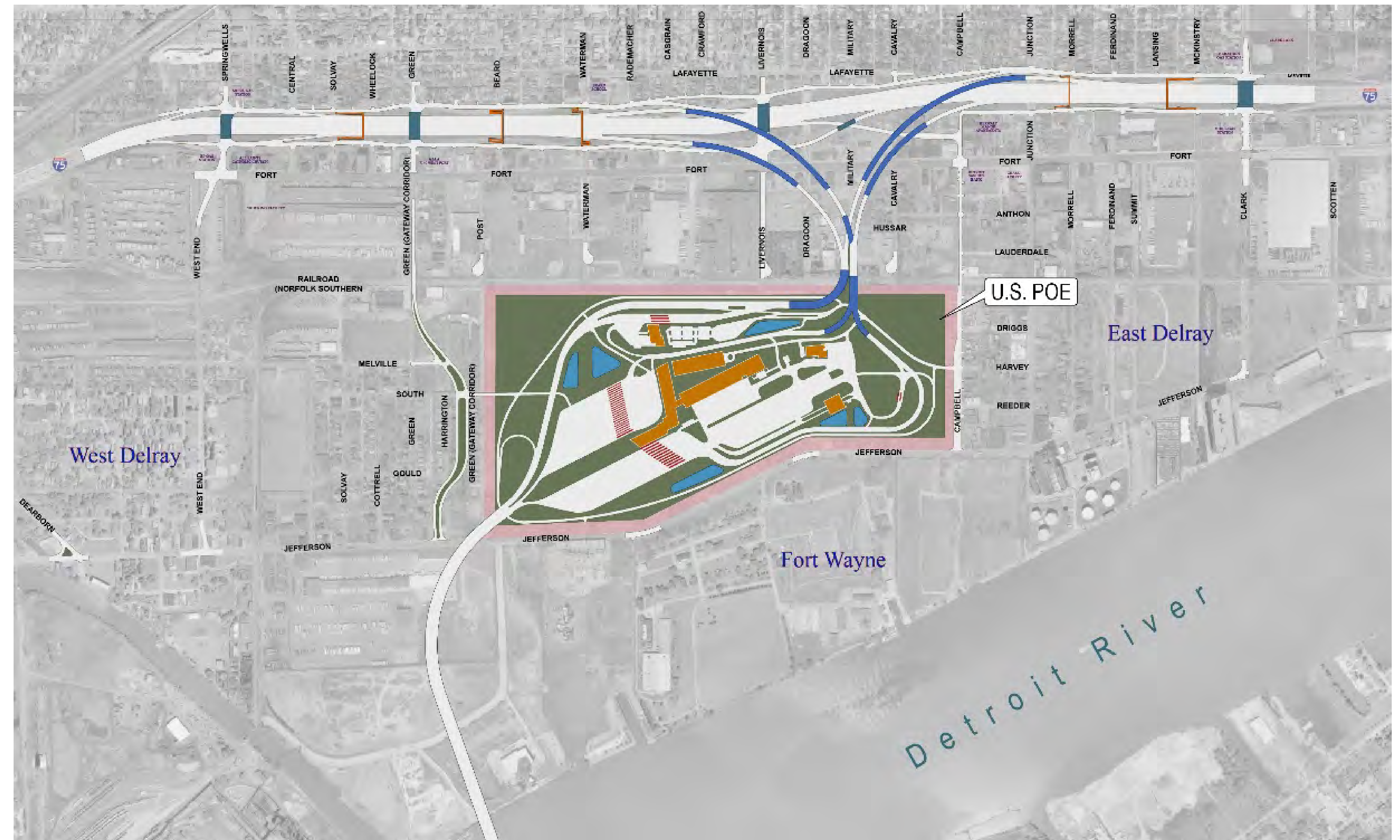


Une fois construit, ce port sera le plus grand port canadien le long de la frontière canadienne américaine et l'un des plus grands de toute l'Amérique du Nord. L'empreinte permet aussi l'installation de technologies futures et l'addition d'installations de traitements des frontières élargies.

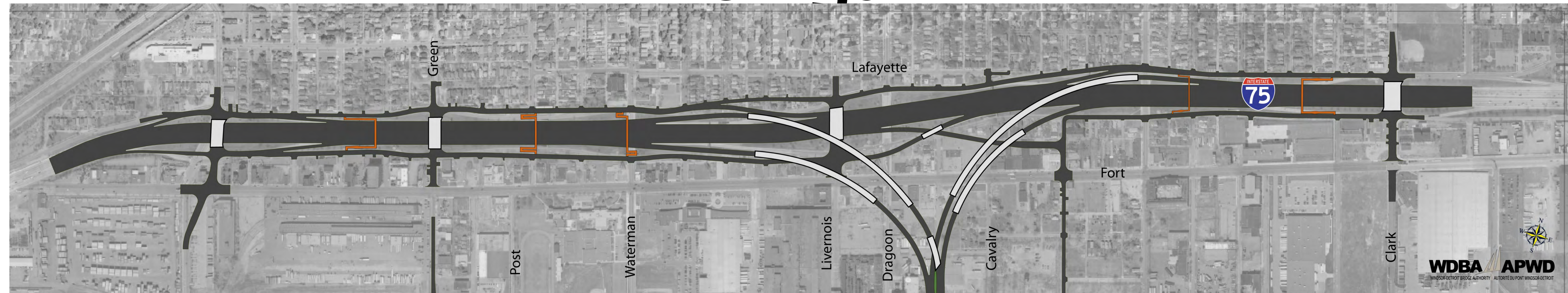


Caractéristiques clés du projet : Point d'entrée américain

- Site d'environ 60 hectares/148 acre
- des postes d'inspection frontaliers entrants pour les véhicules commerciaux et passagers
- des postes d'inspection sortants
- Cabines de contrôle de sorties commerciales
- Stationnement



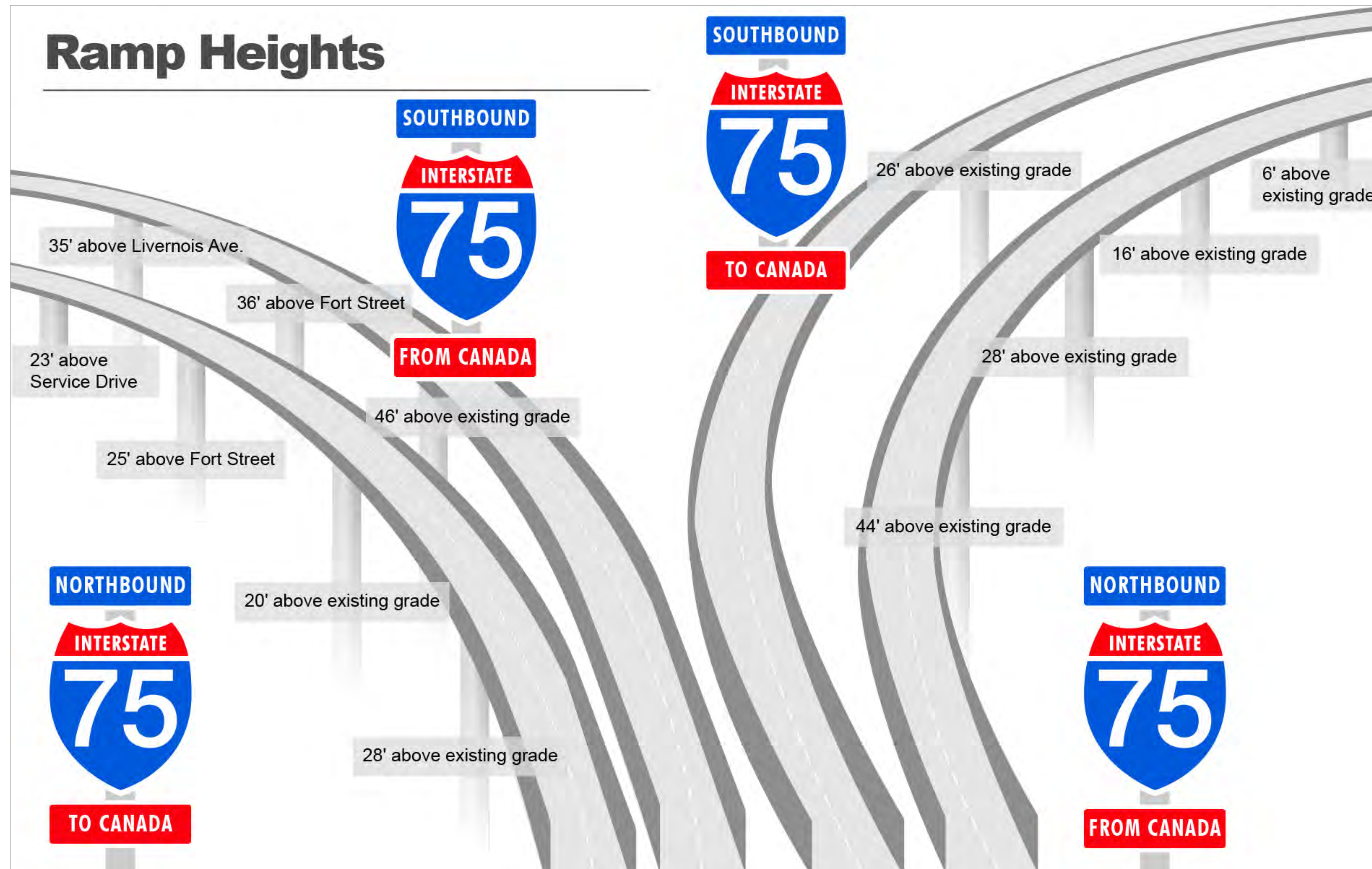
Caractéristiques clés du projet : Échangeur Michigan



- Amélioration des routes locales en raison du projet, y compris :
 - 4 nouveaux viaducs
 - 5 nouvelles passerelles pour piétons
 - Les intersections clés seront aussi élargies pour permettre aux camions de transport d'effectuer des virages continus.
- Des murs antibruit seront intégrés à des endroits identifiés par l'étude sur les impacts environnementaux
- Bretelles de raccordement primaires d'entrée et de sortie du point d'entrée américain
 - 4 grands viaducs qui traversent la voie ferrée et qui rejoignent l'I-75 au point d'entrée américain
 - Reconfiguration des bretelles de l'échangeur I-75 et des routes de service



Vue à partir de l'Échangeur I-75 : Hauteur de la rampe

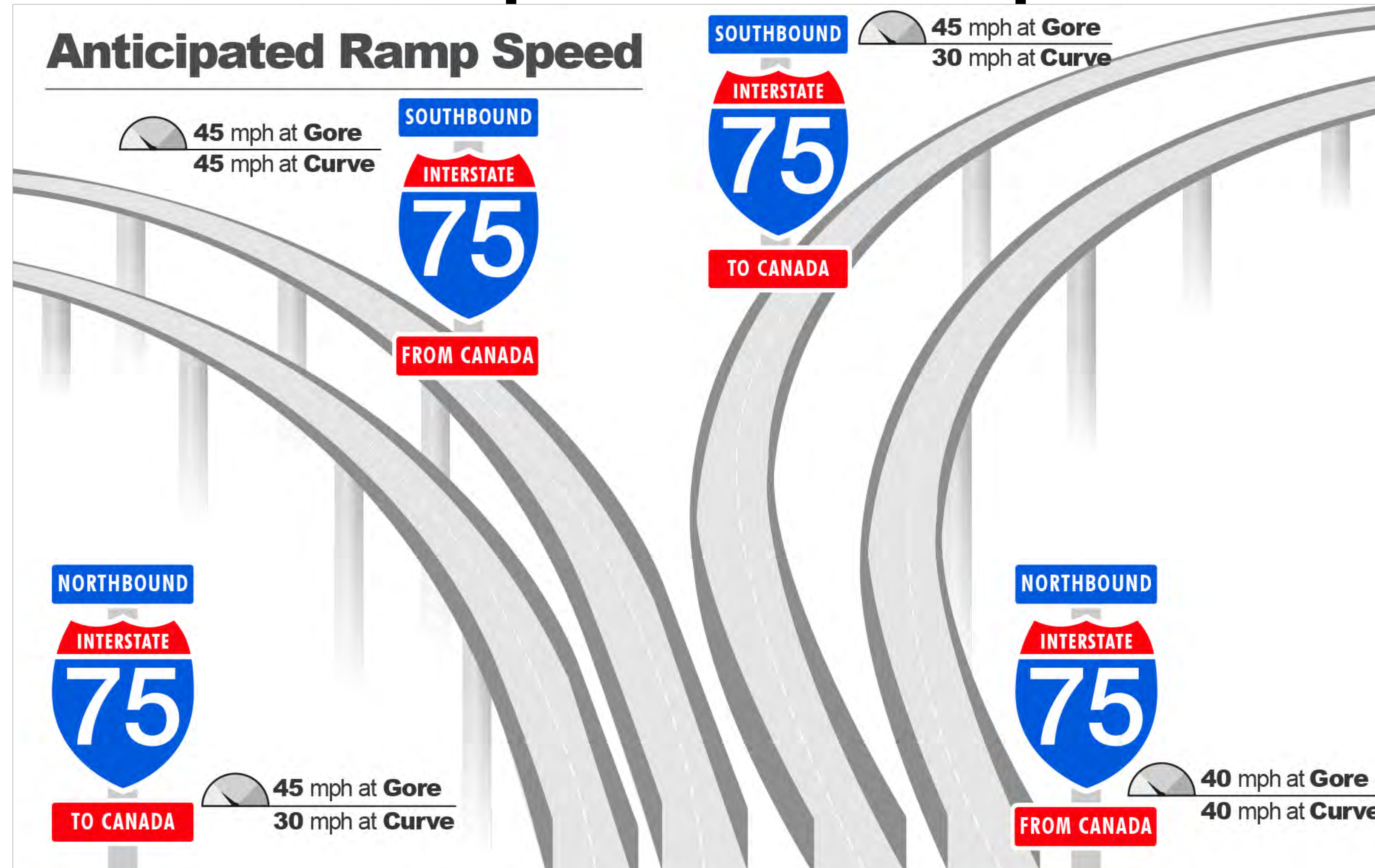


La hauteur de la rampe à la sortie de l'I-75 sera sous le niveau du sol et s'élèvera rapidement à un maximum de 44-46 pieds (13,41-14 mètres) au-dessus du niveau des routes avant de redescendre au niveau du sol au point d'entrée.

La hauteur réelle pourrait être révisée avant la construction.



Conception de la circulation sur l'I-75 : Vitesse anticipée sur la rampe

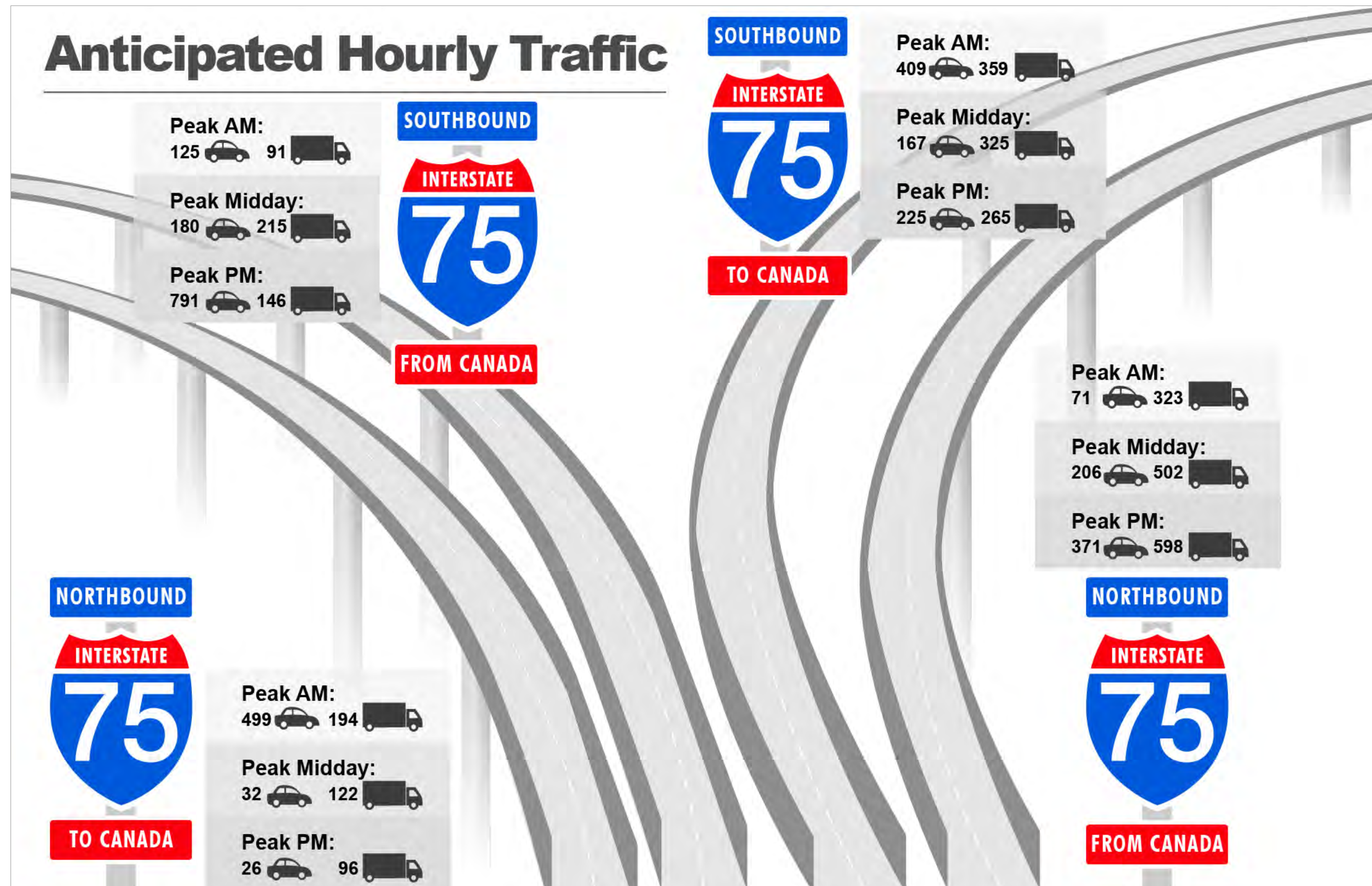


Gore est la connexion entre la rampe et l'autoroute.

Les vitesses anticipées sur la rampe peuvent changer et pourraient être ajustées avant la mise en œuvre.



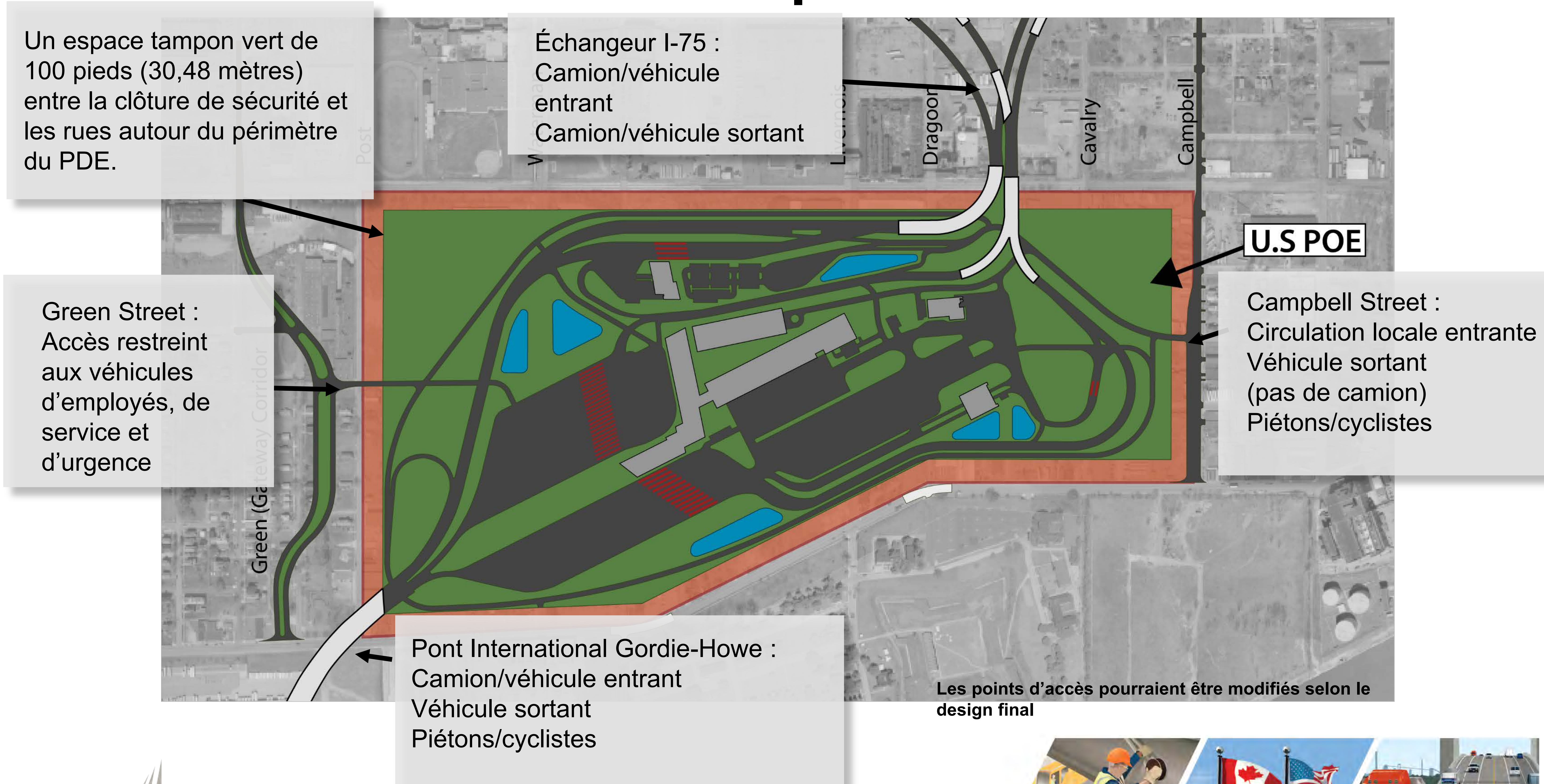
Conception de la circulation sur l'I-75 : Circulation horaire anticipée



Les estimations quant à la circulation anticipée sont en cours d'évaluation et pourraient être ajustées selon les résultats de l'évaluation.



Circulation routière aux États-Unis : Points d'accès anticipés



Débit routier américain vers le PDE américain

La circulation sortante vers le Canada passera directement de l'I-75 au pont sans arrêt. La collecte des péages se fait au Canada (à trois milles (4,83 km) de l'échangeur I-75).

Tous les camions entrant du Canada doivent prendre la sortie pour rejoindre l'I-75, puis accéder aux options routières locales. Les camions ne peuvent pas sortir par la Campbell Street.

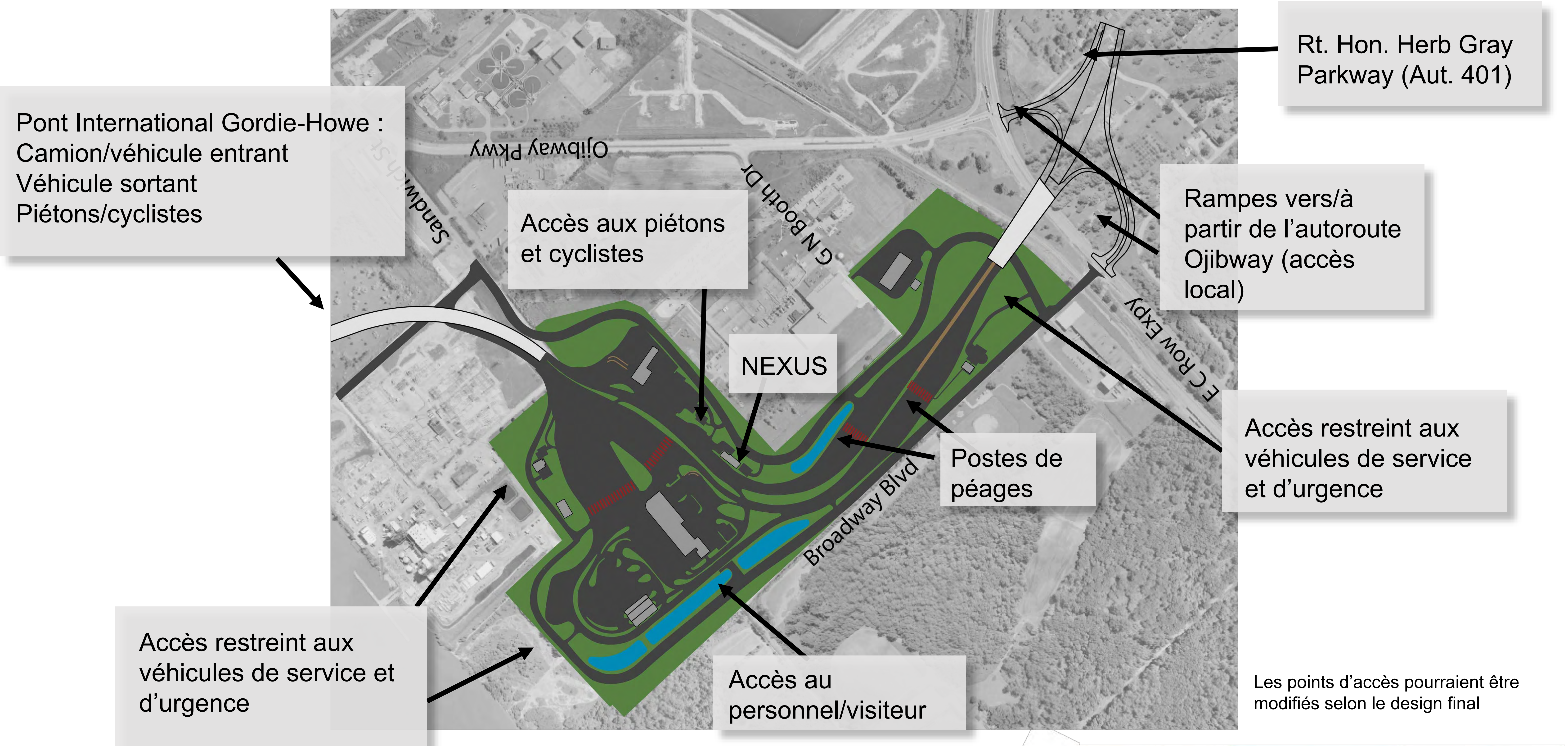
Le design du PDE américain et de la collecte des péages au Canada rendra le débit routier continu à partir de l'I-75 en passant par le PDE et sur le Pont International Gordie-Howe. Ce débit éliminera la file d'attente de camions le long de l'I-75 et de Fort Street en conditions normales d'opération, réduisant ainsi le niveau d'émission. En cas de bouchon, les PDE canadien et américain ont une capacité importante d'atténuation de files d'attente potentielles de véhicules.

Inbound traffic from Canada to I-75

Outbound traffic from I-75 to Canada



Circulation routière au Canada : Points d'accès anticipés



Conception pour les usagers commerciaux

Critères de conception du pont :

- ✓ Voies réservées aux camions
- ✓ Changements de vitesse réduits nécessaires en raison de la géométrie de la pente du pont
- ✓ Éclairage routier convivial pour les automobilistes
- ✓ Accommoder les pannes de camions en minimisant l'impact sur la circulation
- ✓ Station météorologique sur place
- ✓ Éclairage routier
- ✓ Accommoder les pannes de camions en minimisant l'impact sur la circulation

Critères technologiques avancés :

- ✓ Un système intelligent de vidéosurveillance STI captera les mouvements non autorisés près des camions
- ✓ Enregistrements vidéo pour surveiller la circulation
- ✓ Programmes de manifestes électroniques et autres programmes de voyageurs fiables
- ✓ Reconnaissance de NIV
- ✓ Programmes de géoblocage d'entreprises de camionnage / de sécurité de chaînes d'approvisionnement
- ✓ Système de surveillance de la circulation
- ✓ Systèmes de contrôle des voies et d'informations sur les voyageurs
- ✓ Une imagerie à grande échelle à jour offrira un rendement plus efficace et rapide
- ✓ Les conditions routières seront sur des panneaux d'affichage électroniques le long des autoroutes bien avant l'arrivée au pont afin de permettre la planification d'un autre itinéraire
- ✓ Des connexions vidéo intelligentes fourniront aux premiers intervenants un autre outil facilitant la réponse aux incidents touchant à la circulation commerciale



Illustration conceptuelle seulement

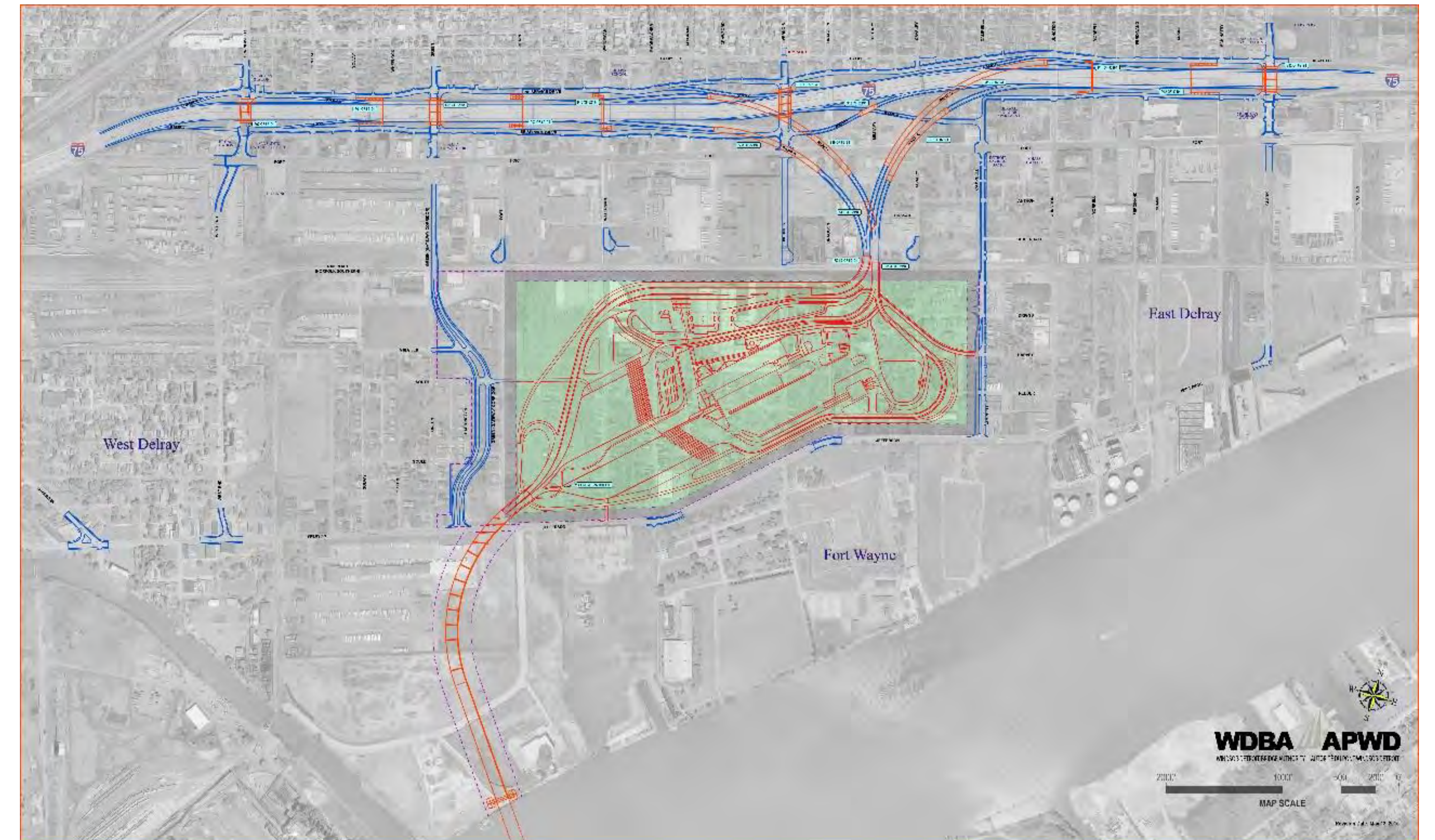


Illustration conceptuelle seulement



Acquisition de propriété

- Une étude environnementale approfondie réalisée dans le cadre de l'étude du Passage international de la rivière Détroit en 2005-2009 a déterminé les propriétés nécessaires à la construction du point d'entrée américain, des fondations du Pont International Gordie Howe et de l'échangeur du Michigan.
- La superficie du projet et les propriétés devant être acquises ont été déterminées dans l'étude environnementale approuvée en 2008.
- L'acquisition est effectuée en conjonction avec un conseiller en acquisition de terrains pour les propriétés volontaires et d'un adjoint spécial aux procureurs généraux (SAAG) pour les propriétés qui devront être acquises par expropriation.
- Le MDOT s'engage à travailler avec les propriétaires de terres d'une manière juste et cohérente avec des estimations basées sur la juste valeur marchande.



- L'acquisition de propriétés est un processus complexe; le transfert de droits de propriétés vers un organisme public pour une utilisation publique doit respecter les lois fédérales et de l'état.
- Le département des transports du Michigan (MDOT) est responsable de toutes les acquisitions de propriétés aux États-Unis et demeurera propriétaire de toutes les propriétés aux É.-U.



Travaux aux É.-U. : Acquisition de propriété

- 634 parcelles de terre sont requises pour le projet du Pont International Gordie Howe.
- À ce jour, le MDOT a acquis et/ou contrôle de 74 % des parcelles requises.
- L'aide et le soutien au déménagement continueront à être offerts.
- Le processus d'expropriation sera effectué au besoin, de parcelle en parcelle.

Les propriétés en chiffres

634 parcelles de terre requises au total

229 déménagements résidentiels requis

36 déménagements d'entreprises requis

74 % de la propriété totale
acquise/contrôlée

146 structures démolies ou en cours de
démolition en date du 29 juin 2017



Processus d'acquisition/essais environnementaux du MDOT

1. Entretien préliminaire avec le propriétaire et les occupants des terrains, le cas échéant;
2. Évaluation de la propriété;
3. Examen de l'évaluation complété par le MDOT;
4. Calcul des coûts de logement et de location, le cas échéant;
5. Calcul du coût de délocalisation d'entreprises, le cas échéant;
6. Offre de bonne foi;
7. Enregistrement de la fermeture ou de l'expropriation;
8. Délocalisation des occupants;
9. Possession de la propriété;
10. Démolition.

Essais environnementaux

- Une étude sur la contamination de la zone du projet (Project Area Contamination Survey, PACS) a été effectuée dans chaque propriété au début du projet.
- Les inspections suivantes sont prévues au cas par cas :
 - Inspection préliminaire du site (IPS) - prélèvements d'échantillons de sol à des fins d'essais environnementaux.
 - Si requis par l'IPS, d'autres essais environnementaux, y compris des échantillons supplémentaires et la création d'un plan d'attention particulière seront entrepris.

*Au besoin, des essais environnementaux peuvent être entrepris en tout temps au cours de ces processus.



Démolition et mesures de sécurité

- Le MDOT et ses partenaires de projet œuvrent à assurer que les travaux de démolition sont effectués de manière rentable et sécuritaire qui minimise la perturbation de la communauté.
- Tous les travaux de démolition sont effectués dans le respect des lignes directrices locales, de l'état, et fédérales. La démolition a lieu le plus près possible de la date de libération de la propriété;
- Une fois une parcelle libérée, la structure est murée, les demandes de déconnexion aux services publics sont soumises, et des relevés d'amiante et de matières dangereuses sont effectués. Toutes ces tâches débutent 12 heures suivant la libération de la parcelle.

Les mesures suivantes sont mises en œuvre dans le but de minimiser l'incidence des travaux de démolition sur la communauté :

- Les propriétaires de terrains adjacents sont préalablement avisés d'une démolition prévue;
- Des mesures de suppression de la poussière sont en place tout au long des activités de démolition;
- La circulation et les déplacements pour les entreprises et les résidents sont pris en considération;
- Des agents de sécurité patrouillent la zone.
- Des informations générales relatives à la démolition sont affichées chaque semaine sur le wdbridge.com/fr.



Documentation historique et archéologique


- La communauté de Delray a un passé riche et possède plusieurs sites historiques, dont le Fort Wayne.
- Les activités actuelles comprennent l'achèvement d'un rapport résumant la documentation et l'enregistrement d'information sur le Kovacs Bar et l'église St. Paul AME.
- Bien qu'aucune ressource archéologique ne soit connue au sein de la zone de répercussions potentielles, il y a un risque de tomber, par inadvertance, sur des découvertes d'une valeur historique et/ou archéologique, possiblement des restes humains, pendant la construction du Pont International Gordie Howe. Le MDOT et l'archéologue d'état conviennent que le protocole de trouvailles imprévues sera mis en œuvre à toutes les phases et dans toutes les zones de construction.



Travaux aux É.-U. : Déménagement des services publics

- Les services publics situés sur les lieux du point d'entrée américain et sur les terres nécessitées par le pont doivent être déménagés. L'APWD et le MDOT collaborent avec les services publics et d'autres organismes partenaires pour identifier les zones prioritaires où les services publics doivent être déménagés.
- Une fois complétée, la zone identifiée profitera d'une nouvelle infrastructure améliorée de services publics pour répondre aux besoins commerciaux et résidentiels.
- Plusieurs services publics effectuent les travaux de déménagement eux-mêmes ou par l'entremise de leur contractant préféré.
- Les travaux de déménagement d'entreprises privées sera effectué sans interruptions de service prévues.
- Tous les travaux de déménagement de services publics (activité autorisée) doivent respecter les lignes directrices municipales et les procédures liées à l'information, les heures de travail, le bruit et l'élimination de matériaux indiquées dans les documents d'autorisation.
- Veuillez contacter directement le service public si vous avez des questions ou des préoccupations quant à des travaux dans votre voisinage.

Gordie Howe International Bridge
Construction Activities: United States



Dates and times provided below may change due to weather conditions and other factors affecting construction activities. Although this list is intended to be comprehensive, unavoidable emergency road detours and road closures may occur. Please watch for workers along this corridor. We apologize for any inconvenience and thank you for your patience.

Week of August 1, 2016

Demolition Activity
Demolition work will occur on West Fort Street (between Dragoon Street and Military Street), Beulow Court (near Livernois Avenue), Livernois Avenue (between Lafayette Boulevard and the Southbound I-75 Service Drive) and Crawford Street (between South Street and Jefferson Avenue). The roads will remain open and the work is not expected to impact traffic.

Preliminary Site Investigation (PSI)
PSI work will occur on the Southbound I-75 Service Drive (between Livernois Avenue and Crawford Street). The road will remain open and the work is not expected to impact traffic.

Survey Activity
Survey Crews will be working on Springwells Court (south of Jefferson Avenue), Glinnan Street (between Lafayette Boulevard and I-75), Solvay Street (between Lafayette Boulevard and I-75), Crawford Street (between Lafayette Boulevard and I-75), and Campbell Street (between Amherst Street and I-75). The roads will remain open and the work is not expected to impact traffic.

Utility Work
There is no utility work currently planned.

Temporary Road Closures
There are no road closures currently planned.

Follow the project
www.wdbridge.com www.instagram.com/windsordetroitbridgeauthority www.facebook.com/WDBABridge www.youtube.com/search?q=WDBA

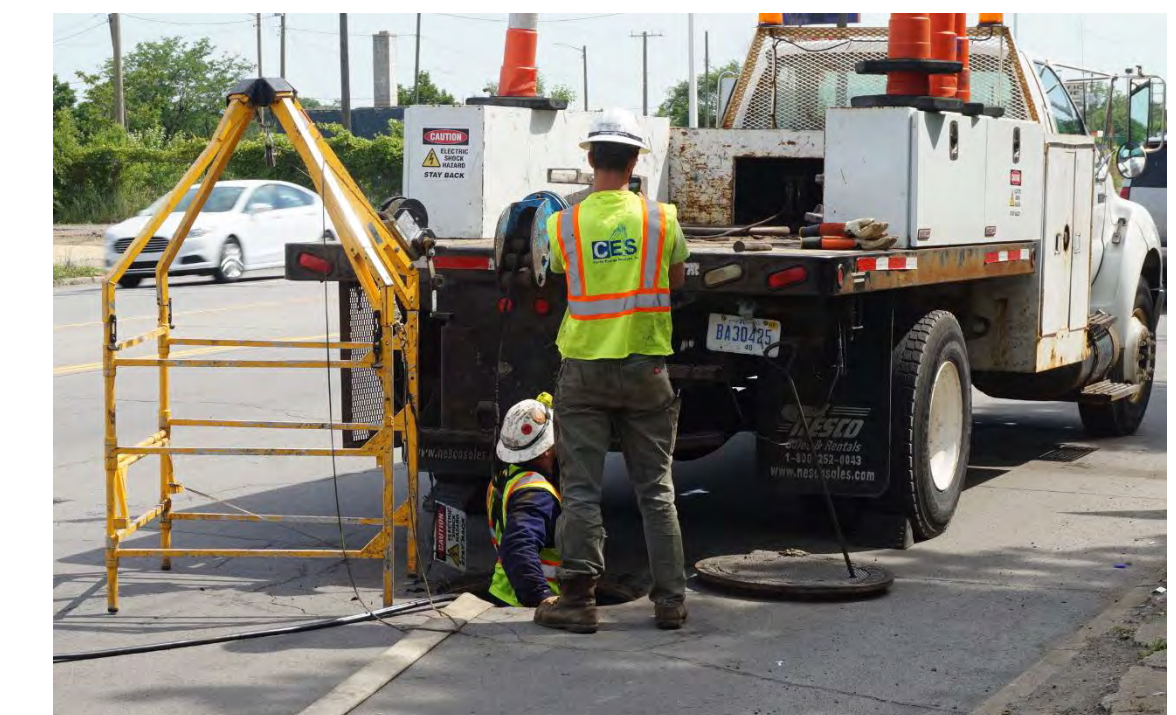
WDBA APWD
WINDSOR-DETROIT BRIDGE AUTHORITY | AUTORITÉ DU PONT WINDSOR-DETROIT

L'APWD affiche des Avis de construction hebdomadaires en ligne et à divers emplacements communautaires à Windsor et à Détroit relativement à des travaux à venir.



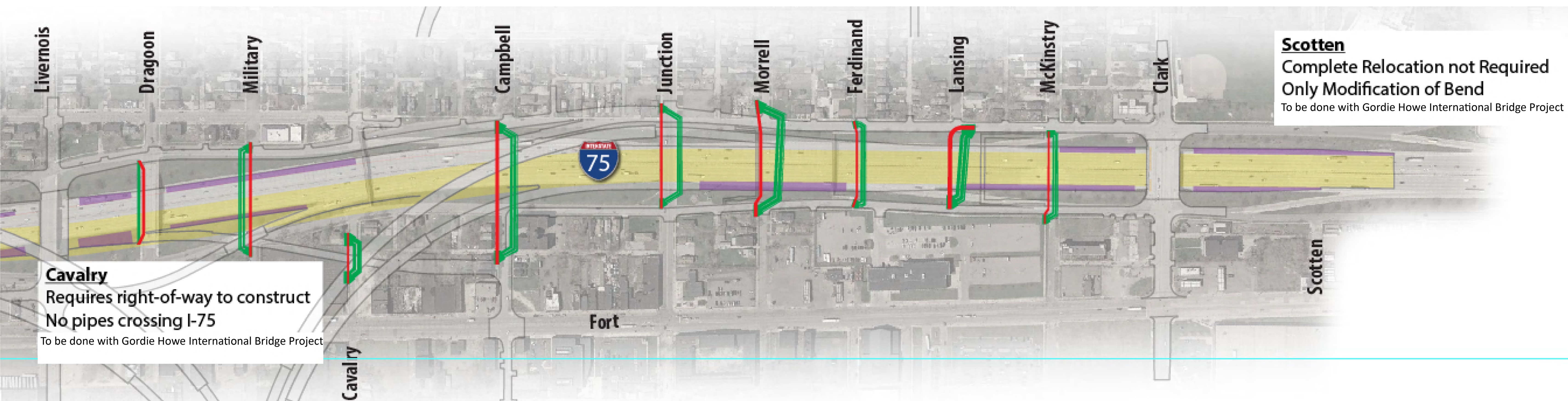
Travaux aux É.-U. : État actuel du déménagement de services publics

Services publics municipaux touchés	Statut
Detroit Water and Sewerage Dept. (DWSD) Great Lakes Water Authority (GLWA) Public Lighting Dept. Public Lighting Authority	Les travaux de déménagement seront effectués par un futur partenaire du secteur privé.
Électricité International Transmission Corporation (ITC) DTE Electric	ITC: Les travaux de déménagement du matériel souterrain ont été complétés. Travaux de restauration en cours sur Military St. Les éléments souterrains dans la voie de service NB I-75 subissent une étude technique. Le déménagement aérien devrait être effectué pendant la construction du projet. DTE Electric : Conception en cours. Travaux d'entretien et d'étude de conditions en cours pour les désaffectations et les nouvelles constructions
Gaz DTE Plains Marketing Kinder Morgan	DTE Gas : Conception en cours. Travaux d'entretien et d'étude de conditions en cours pour les désaffectations et les nouvelles constructions Plains Marketing/Kinder Morgan : Aucuns travaux de déménagement requis.
Télécommunications AT&T ExteNet Systems CenturyLink Sprint Comcast Verizon Level 3 Windstream Communications	AT&T : Le déménagement du matériel souterrain a été complété. Le déménagement aérien sera coordonné à la construction du projet. Télécommunications restantes : Les déménagements seront coordonnés à la construction du projet le cas échéant.



Travaux aux É.-U. : Siphons et égouts unitaires

- Plusieurs siphons et égouts unitaires traversant l'I-75 doivent être déplacés ou remplacés.
- Ces travaux devraient avoir lieu du mois d'août 2017 à juin 2018.



L'emplacement de traverses de siphons et d'égouts unitaires dont les conduites seront sous le revêtement de l'I-75 installés dans le cadre du projet d'incrustation.



Atténuation des impacts de la construction sur les communautés hôtes

L'étude environnementale binationale exhaustive sur le Projet transfrontalier de la Detroit River (DRIC) identifia des exigences permettant d'atténuer les effets potentiellement négatifs d'une nouvelle traverse. L'APWD s'engage à minimiser les perturbations aux communautés et à l'environnement, et s'assurera que le partenaire du secteur privé mette en place des mesures visant à atténuer les perturbations à l'environnement et limitant les impacts sur les résidents avoisinants, les gens qui passent à travers la zone de construction, ainsi que les entreprises à proximité. La liste suivante présente des mesures d'atténuation qui pourraient être mises en œuvre au Canada et/ou aux États-Unis, le cas échéant.

Atténuation du bruit

- S'assurer que tous les équipements de constructions sont en bon ordre, équipés de silencieux fonctionnels et qu'ils respectent toutes les normes en matière d'émission sonore
- Limiter les activités bruyantes aux heures diurnes et conformément aux règles municipales antibruit
- Lorsque c'est possible, installer des murs ou des bermes antibruit au début de la phase de construction
- Maximiser la distance entre les aires d'assemblage et les récepteurs à proximité
- Offrir des mises à jour constantes aux résidents et aux commerces à proximité sur les activités qui pourraient les toucher

Archéologie/protection des ressources culturelles

- Continuer à entreprendre des fouilles archéologiques et des enquêtes sur le patrimoine
- Signaler toute trouvaille archéologique inattendue aux agences appropriées au cours de la phase de construction

Gestion de la poussière

- Humidification ou stabilisation périodique de sols remués et exposés
- Limiter la vitesse de la circulation véhiculaire
- Utiliser des jets d'eau pendant le chargement ou déchargement du matériel
- Balayer ou arroser les entrées de chantiers

Protection et gestion de la qualité de l'eau

- Protéger et gérer les régimes d'eaux souterraines pour les habitats piscicoles et les zones humides dans la conception
- Élaborer des plans de gestion du sel pour les phases de construction et d'exploitation
- Créer et maintenir des plans de gestion permanente des eaux pluviales visant à contrôler la quantité d'eau

Contrôle de l'érosion et des sédiments

- Développer et mettre en place des plans de contrôle de l'érosion et des sédiments visant à protéger les eaux de surface, les écosystèmes et propriétés adjacents
- Respecter les lignes directrices provinciales et de l'état dans la construction routière
- Créer des bassins temporaire de rétention d'eau pour gérer la qualité de l'eau

Perturbations de la circulation

- Alerter à l'avance les résidents et commerçants à proximité de perturbations temporaires de la circulation lorsque c'est possible
- S'assurer qu'il existe des routes alternatives
- Fournir des panneaux de signalisation pour alerter les conducteurs et les piétons en cas de fermetures ou de détours



Canada : Activités préparatoires



Pour préparer le site du point d'entrée canadien, de nombreuses tâches sont en cours afin de faire en sorte que le futur partenaire du secteur privé puisse commencer rapidement la construction.

Phase 1 (2015-2017)

- Un contrat d'une valeur de plusieurs millions de dollars attribué à une entreprise de Windsor pour réaliser trois tâches principales :
 - Remplissage avancé : plus d'un million de tonnes de remblai granulaire visant à aider à comprimer le sol et à soulever certaines élévations
 - Route d'accès périphérique : une nouvelle route de 4 kilomètres pour rediriger des routes municipales actuelles et garder l'accès aux commerces
 - Déménagement des services publics : Un réseau complexe de services publics aériens et souterrains doit être déplacé à l'extérieur des terres des PDE.



Phase 2 (2017-2018)

- Des travaux totalisant un total estimé de 86 millions \$ attribués pour le déplacement de lignes de transmission et de distribution et des accessoires de câble hydroélectriques.



Canada : Respecter l'environnement

Les terres qui entourent le point d'entrée canadien hébergent plusieurs espèces à risque, végétales et animales. L'APWD a l'obligation de développer et de mettre en œuvre des plans d'atténuation environnementaux en vertu de la Loi concernant un pont destiné à favoriser le commerce.

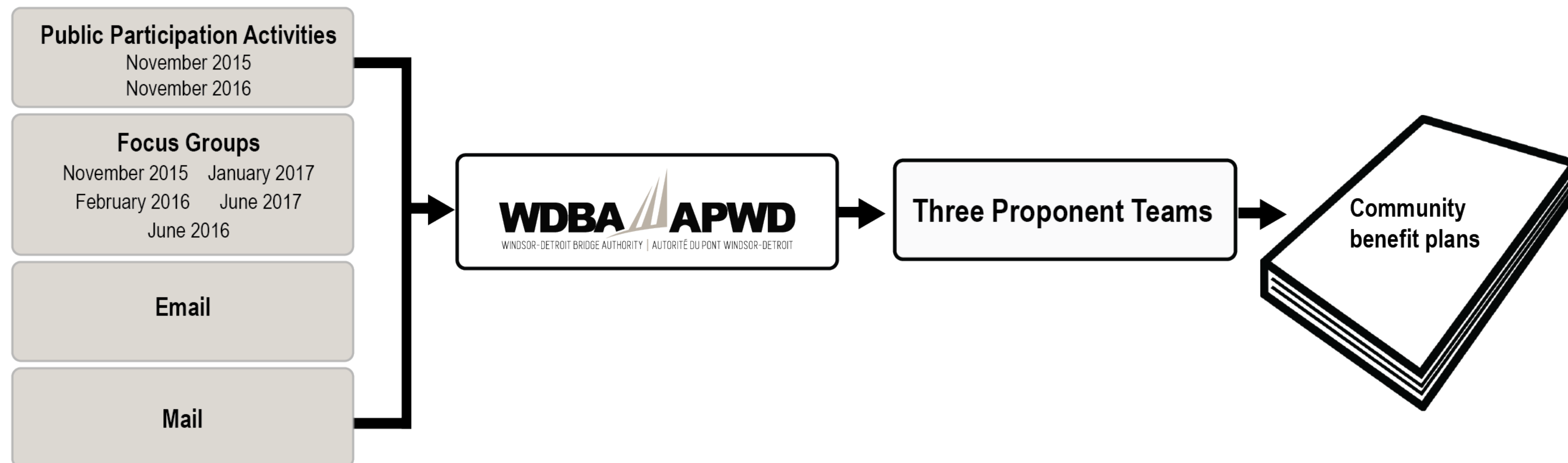


- Parmi les plantes et les caractéristiques des habitats d'espèces à risque trouvées et retirées avant la constructions se trouvent :
 - 2 127 rhizomes d'asters fausse-prenanthe
 - 497 grappes en cormes de liatris à épis
 - 10 chicots féviers
 - Plus de 2000 graines de nombreuses espèces natives des prairies
- Deux espèces de serpent en péril, soit la couleuvre fauve de l'Est et la couleuvre à petite tête, habitent la zone du PDE.
- Aucune espèce de serpent en péril n'a été trouvée au sein du périmètre du PDE lors de ratissages en 2016.
- Les membres des équipes qui travaillent sur les terres du PDE sont formés pour répondre de manière appropriée s'ils rencontrent une espèce de serpent ou toute autre espèce à risque.
- Les rénovations du drain Broadway jouent un rôle important dans le système de gestion des eaux pluviales du PDE. Ce système collecte et nettoie l'eau provenant de la route d'accès périphérique et la vide dans le drain Broadway, dans lequel l'eau circule jusqu'à la rivière Détroit.
- Le drain existant fut reconstruit afin de fournir un habitat pour les poissons et la faune, y compris un hibernacle pour serpents.



Indemnités pour la communauté : Suggestions du public

Depuis 2015, l'APWD a reçu plus de 200 suggestions d'indemnisations pour la communauté de la part de résidents du Michigan et de l'Ontario, de populations autochtones, de propriétaires d'entreprises et de dirigeants de communautés. Ces suggestions ont été transmises aux trois équipes de promoteurs préparant des soumissions à la demande de propositions.



Les promoteurs soumettront des plans d'indemnisations pour la communauté à l'APDW dans le cadre d'une soumission à une DDP. Ces plans reflèteront les suggestions et les conseils reçus d'intervenants. Le partenaire du secteur privé livrera le plan sous la surveillance de l'APWD. On s'attend à ce que ce plan soit mis en œuvre au cours des phases de construction et d'opération du projet de Pont International Gordie-Howe.



Indemnités pour la communauté : Intégration du Pont International Gordie-Howe dans la région

Quels sont les avantages pour la communauté?

Les programmes d'indemnisation pour la communauté sont des occasions qui peuvent améliorer des conditions économiques, sociales ou environnementales. Ces possibilités font souvent partie des projets publics. Le projet du Pont International Gordie-Howe comprendra des indemnités pour la communauté en reconnaissance du rôle joué par le pont dans les communautés hôte de Windsor et de Détroit.

Pourquoi des indemnités aux communautés?

L'Accord sur le Passage signé en 2012 par le gouvernement du Canada et l'état du Michigan comprenait les éléments suivants : Les plan proposé d'indemnisation de la communauté, tels que décrit dans la DDP, couvrant le Canada et le Michigan, qui comprend, en lien avec la construction et l'exploitation du Passage international : (A) la manière selon laquelle les intervenants et la communauté demeureront impliqués; (B) la participation de la communauté hôte en ce qui a trait à l'indemnisation des communautés et l'implication des intervenants doivent être prises en compte; (C) la manière selon laquelle les soumissionnaires prévoient travailler avec des instituts d'enseignement supérieur, des syndicats et autres groupes locaux; et (D) comment seront encouragés la formation professionnelle et la création d'emplois locaux.

Intégration des commentaires

En mars 2017, l'APWD avait reçu plus de 200 suggestions d'indemnités pour la communauté de la part de représentants de Détroit et de Windsor. Toutes ces suggestions ont été transmises aux trois équipes de promoteurs. Plusieurs de ces demandes se rapportent à cinq thèmes :

Main-d'œuvre locale et stratégies de formation;

Impact de la construction et mesures d'atténuation de l'opération pour les résidents et commerces à proximité;

Sécurité de la communauté et connexions;

Apparence et aménagement;

Opportunités de développement économique régional et de la communauté.



Indemnités pour la communauté : Cadre directeur

Il est important que ces plans d'indemnisation de la communauté soient le reflet de ce qui importe à nos intervenants. Afin d'aider à faire en sorte que ces priorités de la communauté soient captées, l'APWD a élaboré un cadre directeur visant à appuyer la livraison du plan d'indemnisations de la communauté.

Le plan d'indemnisations de la communauté sera fondé sur les principes suivants, soit le cadre **ICARE** :

Intégrées : Les indemnisations de la communauté seront une composante intégrale du projet au cours des périodes de construction et des opérations.

Collaboratives : Les indemnisations pour la communauté seront le reflet des communautés hôtes, Windsor et Détroit, et des contributions régionales, et seront livrées par le biais de partenariats, afin de garantir que les intérêts de la région sont pris en compte.

Accessibles : Les indemnisations pour la communauté seront faciles à comprendre, faciles d'accès, mesurés régulièrement et rendus publics.

Régionales : Les indemnisations pour la communauté seront le reflet du caractère de la région Windsor-Détroit, adaptées spécifiquement pour la région et seront une source de valeur pour celle-ci.

Entreprenant : Les indemnisations pour la communauté seront constituées de nouvelles méthodes, idées et d'approches novatrices pour faire participer la région dans le projet et faire bénéficier la région du projet.



Éléments d'atténuation : À quoi s'attendre

En vertu d'engagements pris au cours de l'étude du Passage international de la rivière Détroit, les éléments suivants d'atténuation ont été identifiés pour être inclus pendant la construction du Pont International Gordie Howe :

- Une zone tampon paysagée de 100 pi incorporée aux terres entourant la clôture de périmètre du point d'entrée.
- Les arbres actuels seront préservés là où c'est possible, et l'aménagement paysager valorisera l'incorporation d'espèces locales.
- L'installation d'une clôture autour des terres du point d'entrée.
- Des murs antibruit seront installés aux emplacements identifiés au cours de l'étude DRIC.
- L'éclairage du point d'entrée minimisera les effets sur les résidents et la faune à proximité.
- Des équipements de gestion des eaux pluviales seront construits dans la zone du projet afin d'assurer un drainage adéquat du site.



La collectivité continuera d'avoir des occasions de consultation avec le partenaire en PPP pendant les phase de conception et de construction du projet du Pont International Gordie Howe.



Restez en contact

L'APWD invite la communauté et ses intervenants à participer à la construction du projet du Pont International Gordie-Howe. Restez connectés avec nous!



Suivez-nous sur
[@wdbabridge](#)



Aimez-nous sur
[@wdbabridge](#)



Suivez-nous à
[@windsordetroitbridgeauthority](#)



Connectez avec nous à
WDBA-APWD



Abonnez-vous à nous
WDBA-APWD



Le site Web de l'APWD

Notre site Web du projet, [wdbridge.com/fr](#), est votre principale source de renseignements actuels sur les activités de construction, les nouvelles, le processus d'approvisionnement en PPP, les possibilités d'emploi et les rapports d'entreprise..



Demandes d'information du public

Vous avez des questions au sujet du projet? Vous pouvez nous les transmettre par message texte au moyen des médias sociaux, par téléphone au 519-946-3038 ou par courriel à info@wdbridge.com.



Nos bureaux

Le bureau public fournit un lieu où vous pouvez trouver de l'information, parler à un membre de l'équipe de l'APWD, poser des questions et formuler des commentaires. Nos bureaux sont situés au :
100 Ouellette Avenue bureaux 400
Windsor, ON N9A 6T3



Inscrivez-vous à notre liste d'envoi

Inscrivez-vous à notre liste d'envoi électronique en consultant le [wdbridge.com/fr](#) et recevez des renseignements à jour dans votre boîte aux lettres.

