

Pont International Gordie-Howe - Composantes et caractéristiques du projet

Le projet du Pont International Gordie Howe est une entreprise générationnelle unique. Ce projet va non seulement grandement améliorer le transport pour les voyageurs internationaux, il offrira également des emplois et des opportunités de croissance dans la région Windsor-Détroit et possède des caractéristiques qui le rendent véritablement distinct. Les détails des composantes et des caractéristiques du projet seront élaborés plus en profondeur au cours du processus d'approvisionnement du partenariat public-privé (PPP) actuellement géré par l'Autorité du Pont Windsor-Détroit (APWD)

Composantes du projet

Les quatre composantes du Pont International Gordie Howe, en plus de la promenade Rt. Hon. Herb Gray, offre un tout nouveau système de transport frontalier joignant deux autoroutes pour le corridor Windsor-Détroit - la porte d'entrée principale pour la livraison juste-à-temps de biens et de pièces aux fabricants, et où traversent presque 30 % de tous les biens transportés par camion entre le Canada et les États-Unis.

Le Pont

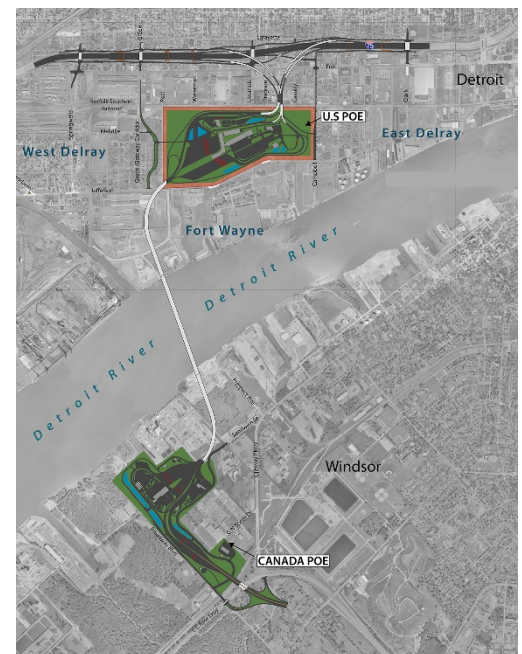
Ce pont à six voies, d'une longueur de 2,5 km/1,5 mi, est composé de trois parties - la travée qui traverse la rivière Détroit et deux approches. Les deux types de pont possibles pour le Pont International Gordie Howe sont haubané et suspendu. Les ponts haubanés sont caractérisés par une forme en « A » et les ponts suspendus par leur forme en « M » allongée. Une fois complété, le Pont International Gordie Howe sera l'un des cinq plus longs ponts en Amérique du Nord.

Le point d'entrée (PDE) canadien

Le PDE canadien sera situé sur un site d'environ 53 hectares/130 acres qui comprendra des postes d'inspection frontaliers pour les véhicules passagers et commerciaux, ainsi que des installations de maintenance. L'infrastructure de péage du trafic en direction des États-Unis et du Canada sera aussi située au PDE canadien, les péages recueillis par l'APWD. Pour le point d'entrée canadien, les activités préparatoires se dérouleront en deux étapes et devraient se terminer d'ici la fin de l'année 2018. Dans un premier temps, une route d'accès périphérique sera construite et on libèrera de l'espace pour placer les matériaux de construction, de nivelage et de drainage, ce qui nécessitera quelques réaménagements mineurs au point d'entrée canadien. Dans un deuxième temps, l'objectif principal sera de relocaliser l'infrastructure Hydro One au point d'entrée canadien; l'installation de ce réseau complexe de lignes de transport et de distribution d'électricité se fera dans des emplacements souterrains et aériens (de nouvelles lignes aériennes seront construites).

Le point d'entrée (PDE) américain

Le PDE américain sera situé sur un site d'environ 60 hectares/145 acres et comprendra également des postes d'inspection frontaliers pour les véhicules passagers et commerciaux. Jusqu'à maintenant, les réalisations au site du PDE américain comprennent des travaux de démolition, l'installation de canalisations, de conduites et de câbles, des travaux environnementaux et d'arpentage.



Échangeur Michigan

L'échangeur Michigan comprendra les rampes de raccord vers et à partir du PDE américain et améliorations routières locales requises afin de connecter les nouvelles rampes au système d'autoroutes inter-États. L'échangeur Michigan comprend quatre nouveaux ponts routiers, cinq nouvelles passerelles, quatre longs ponts traversant le chemin de fer et reliant l'I-75 au PDE américain, ainsi que voies de service et des améliorations routières locales.

Caractéristiques du projet

Dans le cadre de l'élaboration de la demande de soumissions (DDS), l'APWD a consulté des agences de réglementation, des experts du domaine technique, des résidents, des populations autochtones, des actionnaires, des entreprises commerciales, ainsi que des usagers futurs des composants du projet. Cet engagement a abouti à un ensemble d'exigences robustes et strictes qui seront respectées par le partenaire du secteur privé final, sous la supervision de l'APWD. Ce qui suit est un survol de certaines caractéristiques requises du projet qui peuvent être dévoilées à cette étape du processus d'approvisionnement du partenariat public-privé. Dans le cadre de leurs réponses au DDS, les promoteurs détailleront comment ils vont s'organiser pour les respecter, ainsi que d'autres exigences du projet.

Mesures d'atténuation

L'étude environnementale binationale exhaustive sur le projet du [Passage international de la rivière Détroit \(PIRD\)](#) identifia des exigences permettant d'atténuer les effets potentiellement négatifs d'une nouvelle traverse, et ces exigences sont des obligations devant être mise en œuvre par le partenaire du secteur privé, en vertu de l'Accord sur le Passage, ainsi que du contrat signé avec l'APWD. Ces exigences seront mises en œuvre dans le cadre des phases de conception-construction et d'exploitation du projet. L'APWD s'engage à minimiser les perturbations aux communautés et à l'environnement, et s'assurera que le partenaire du secteur privé mette en place des mesures limitant les impacts sur les résidents avoisinants, les gens qui passent à travers la zone de construction, ainsi que les entreprises à proximité.

Indemnités pour la communauté

L'APWD a demandé qu'un plan exhaustif d'indemnisation de la communauté soit élaboré et livré par le partenaire du secteur privé sous la supervision stricte de l'APWD. Au moyen de consultations entreprises par l'APWD et le Michigan, des résidents, des propriétaires d'entreprise et des responsables communautaires des deux côtés de la frontière ont indiqué qu'une main-d'œuvre locale et des stratégies formatives, des mesures d'atténuation des effets de la construction et de l'exploitation, et des opportunités de développement économique et communautaire de la région sont parmi les priorités des collectivités. L'APWD est restée à l'écoute, et dans leur proposition, les promoteurs auront l'obligation d'élaborer des plans d'indemnisation de la communauté qui visent ces priorités régionales.

Esthétique

L'APWD reconnaît l'influence permanente qu'aura le Pont International Windsor Détroit sur le paysage de Windsor et de Détroit, ainsi que son rôle symbolique de nouveau lien pour le Canada et les États-Unis. L'APWD s'attend à ce que ses promoteurs proposent des designs uniques, impressionnants et iconiques. Un autre aspect critique de la conception du projet est un haut niveau de fonctionnalité pour les usagers commerciaux et passagers du pont et ceux qui entrent aux PDE. L'APWD exige que les designs pour les quatre composantes du projet démontrent une facilité d'utilisation et un équilibre entre fonctionnalité et principes esthétiques.

Design et technologie

La vision de l'APWD est qu'il s'agit du projet de passage frontalier le plus instrumenté, technologiquement avancé et nous mettons le secteur privé au défi d'insérer cette vision dans leurs designs. Une attention particulière est accordée aux mesures assurant que le pont réponde et surpasse les besoins des usagers commerciaux et que le projet comprenne des caractéristiques qui contribueront à l'efficacité et à la rapidité du mouvement des conducteurs à travers l'installation et vers leur destination. L'APWD souhaite intégrer des éléments conceptuels facilitant la traversée de camion, tels que : des voies réservées aux camions sur le pont et aux PDE; un éclairage routier convivial; des aménagements sécuritaires permettant de régler rapidement des pannes véhiculaires en minimisant l'impact sur le flux de trafic; et une station météorologique permettant la prévision de conditions défavorables.

Les postes de péage peuvent être manuels, automatiques et électroniques. Nous nous attendons à ce que des programmes du Manifeste électronique, ainsi que d'autres programmes de voyageurs et de marchands dignes de

confiance soient en place aux PDE canadien et américain afin de contribuer à l'efficacité du passage. Le pont et les PDE seront également des installations intelligentes. L'APWD prévoit l'utilisation de vidéosurveillance intelligente afin de surveiller la circulation et d'offrir des fonctions améliorées en matière de sécurité. Un système aux capacités de détection automatique d'incidents en plus de systèmes de contrôle des voies et de renseignements sur les voyageurs pourraient être utilisé en vue d'assurer un passage sécuritaire.

Visitez le www.wdbridge.com/fr pour en savoir plus sur l'Autorité du Pont Windsor-Détroit et le projet du Pont International Gordie Howe. Suivez-nous sur Twitter : www.twitter.com/WDBAbridge, aimez-nous sur Facebook : www.facebook.com/WDBAbridge et connectez-vous avec nous sur LinkedIn : www.linkedin.com/company/wdba-apwd.

