



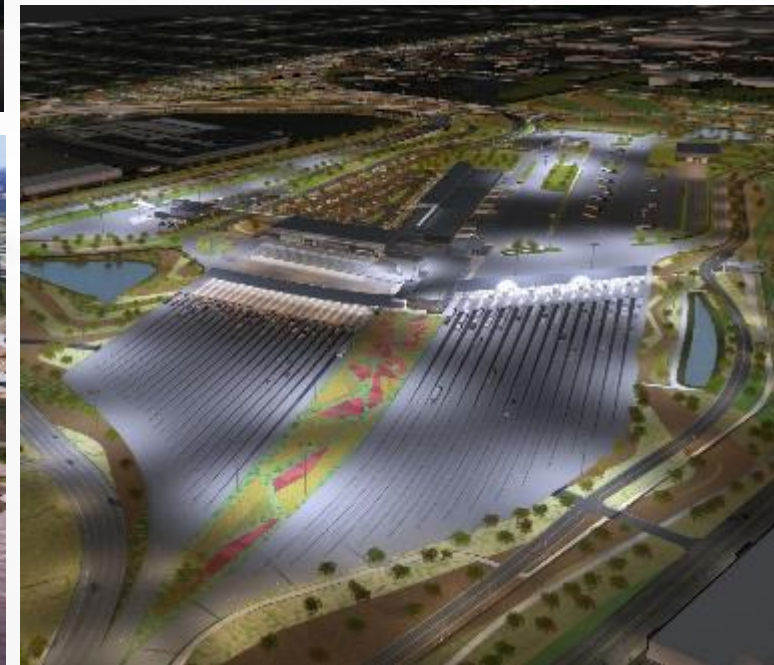
PONT INTERNATIONAL  
**GORDIE  
HOWE**  
INTERNATIONAL BRIDGE

# RENCONTRE COMMUNAUTAIRE EN LIGNE

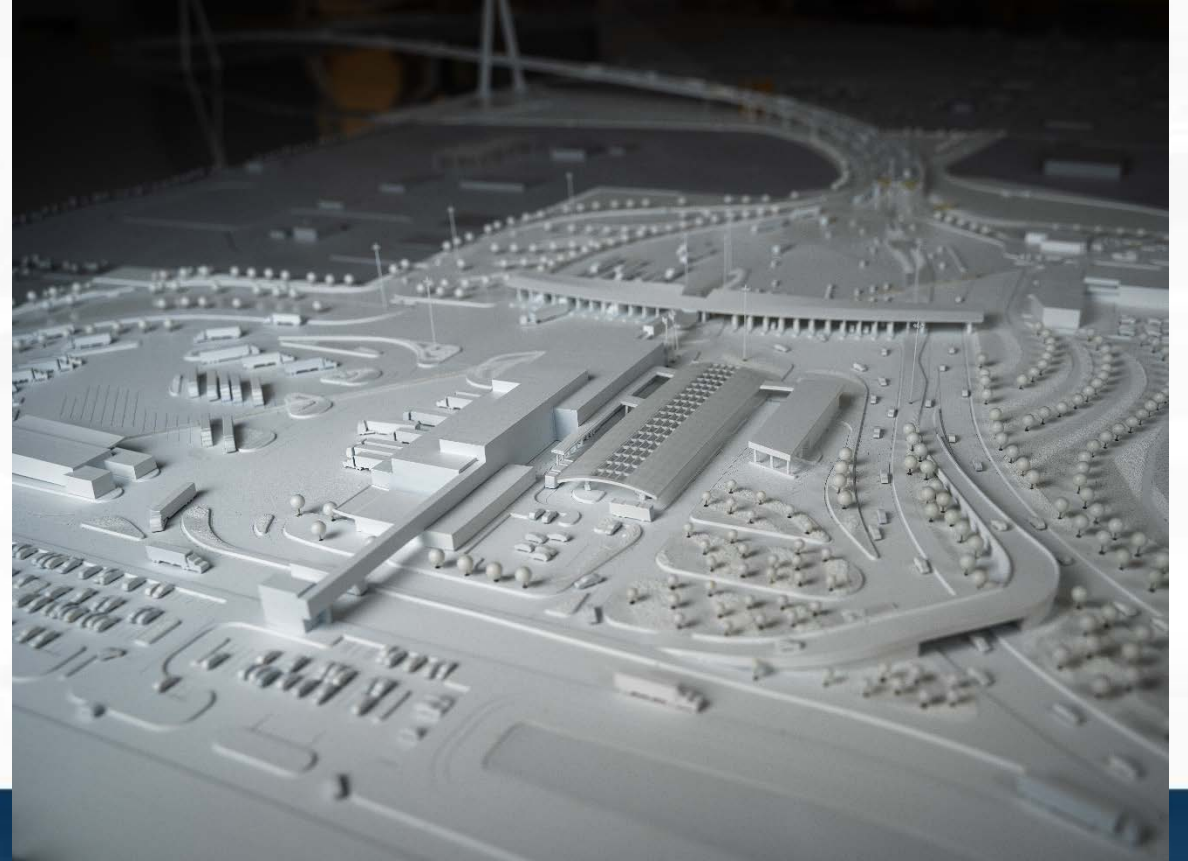
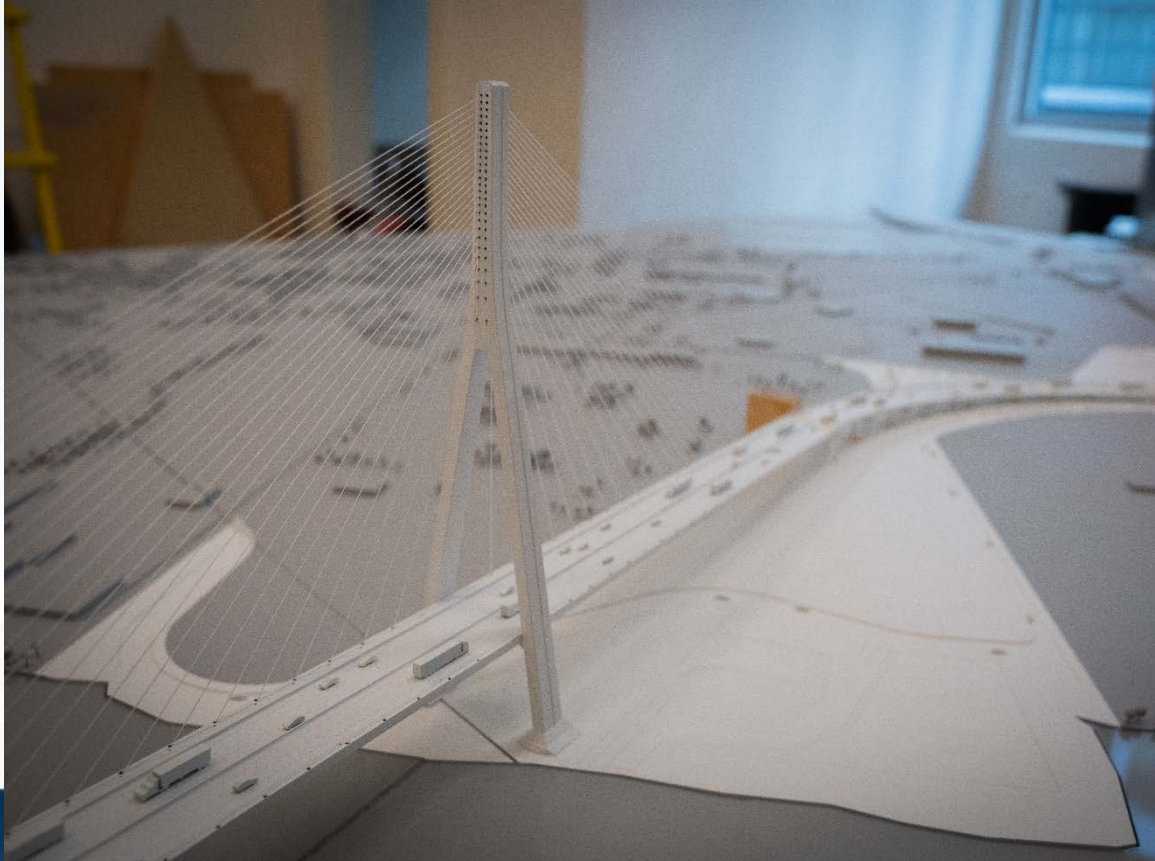
2 décembre 2020



# COMPOSANTES DU PROJET



# MAQUETTE



# DURABILITÉ DU PROJET

- Les installations des points d'entrée canadien et américain sont conçues pour répondre à la norme LEED v4 Silver, et le pont et l'échangeur du Michigan sont conçus pour satisfaire à la norme Envision Silver, ce qui garantira leur longévité tout en minimisant leur impact sur l'environnement.
- En novembre 2020, l'équipe du projet a soumis la demande d'Envision à l'ISI pour examen :
  - Le travail sur cette demande a commencé en mars 2017
  - Plus de 150 personnes ont participé activement à la préparation de la demande
  - La demande comptait près de 2500 pages, couvrant 45 crédits différents.
- La demande LEED devrait être soumise au début de l'année 2021.

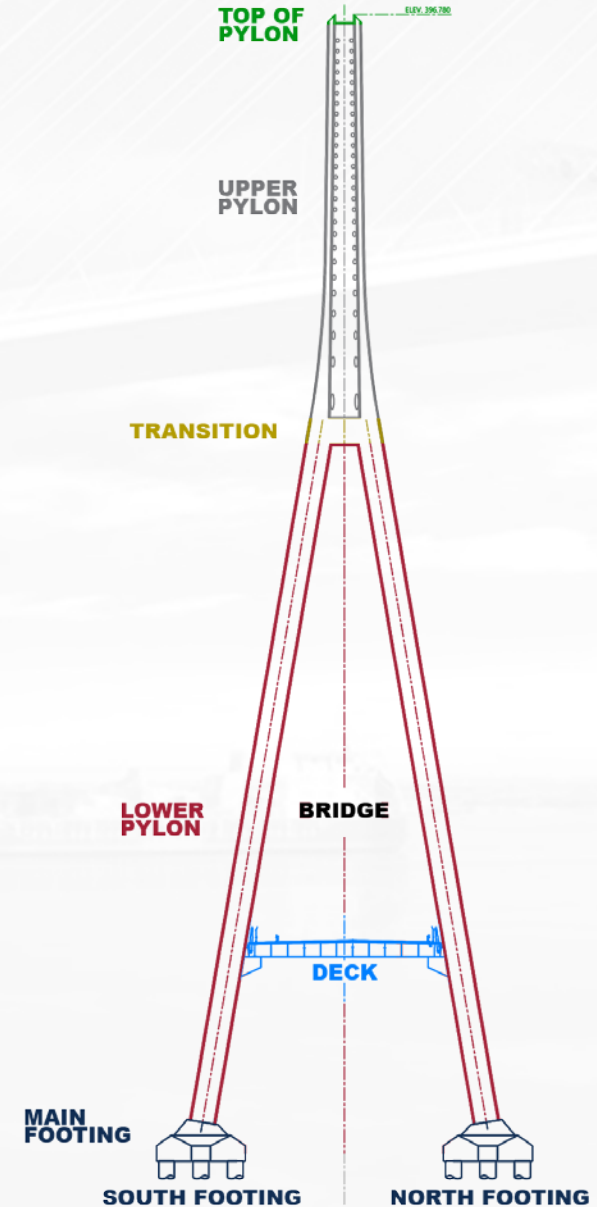
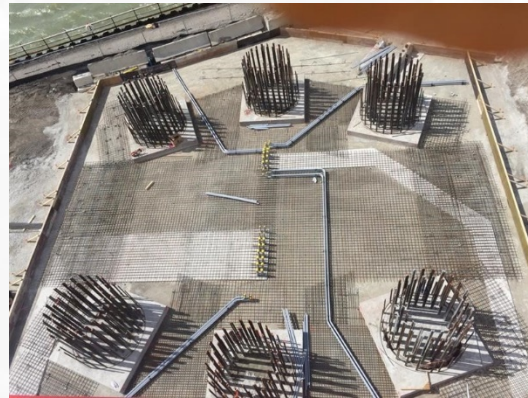


# CONSTRUCTION DES TOURS DU PONT

- Les tours du pont principal auront une hauteur d'environ 220 mètres ou 720 pieds lorsqu'elles seront terminées et comprendront les pieds principaux, le pylône inférieur, le pylône supérieur et le tablier du pont.

## Fondations et pieds principaux

- La fondation de chaque tour est composée de 12 puits de production de 36 mètres de long et de 11 mètres de large, forés jusqu'au roc.
- Chaque pied est ensuite construit sur cette fondation et nécessite un total de plus de 1910 mètres cubes ou 67 450 pieds cubes de béton, 440 tonnes ou 970 000 livres de barres d'armature et 1 600 mètres/5 250 pieds de câbles de précontrainte qui relient les fondations d'un bout à l'autre.



# CONSTRUCTION DES TOURS DU PONT

## Tours du pont

- Le pylône inférieur mesure 140 mètres, ou 460 pieds de haut, soit environ le 2/3 de la hauteur totale de la tour, et est composé de 29 segments différents. Le travail sur le pylône inférieur est en cours au Canada. Ces travaux commenceront bientôt sur le site américain.
- Le pylône supérieur, d'environ 80 mètres ou 260 pieds, constitue le dernier tiers de la tour. Cette section abritera les câbles qui soutiennent le tablier du pont.
- Pour construire les pylônes, ils sont divisés en segments plus petits qui seront construits à l'aide d'un système d'escalade de grue à tour qui sera « télescopé » verticalement en haut de la tour après quelques mois.



# CONSTRUCTION DE LA TRAVÉE ARRIÈRE

- La construction des fondations de la travée arrière du pont et des piliers d'ancrage est également en cours sur les chantiers canadien et américain.
- On compte six fondations et piliers d'ancrage de chaque côté de la frontière qui soutiendront la structure principale du pont au-dessus de la rivière.



# MISE À JOUR SUR LA CONSTRUCTION : CHANTIER CANADIEN DU PONT

AVANT : 2016



AUJOURD'HUI : 2020





# MISE À JOUR SUR LA CONSTRUCTION : CHANTIER AMÉRICAIN DU PONT



AVANT : 2018



AUJOURD'HUI : 2020

# MISE À JOUR SUR LA CONSTRUCTION : PDE CANADIEN

AVANT : 2016



*Site du PDE canadien*

AUJOURD'HUI : 2020



# MISE À JOUR SUR LA CONSTRUCTION : PDE AMÉRICAIN



AVANT

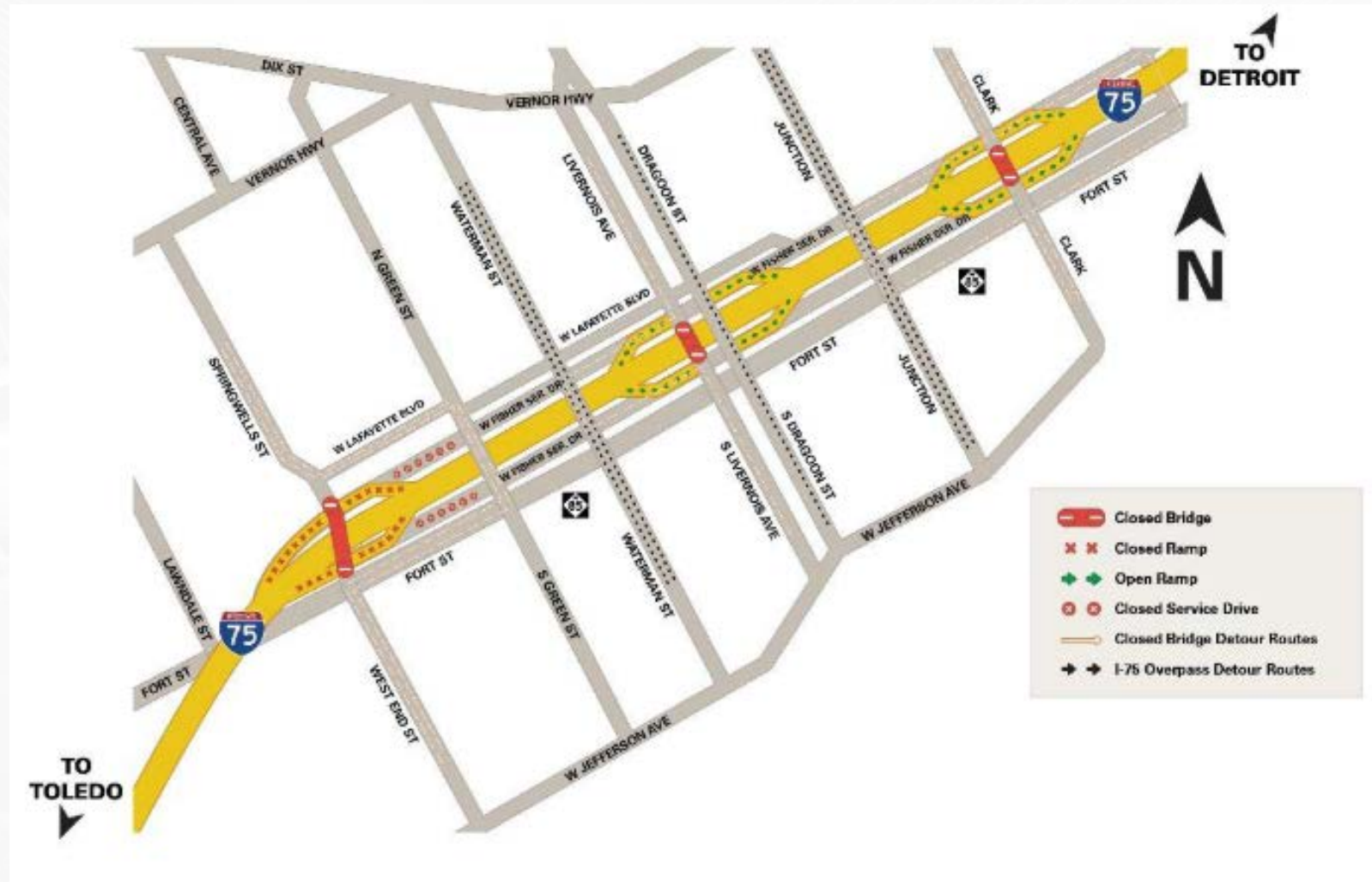


AUJOUR'HUI: 2020

# MISE À JOUR SUR LA CONSTRUCTION : ÉCHANGEUR DU MI



# PHASE 1 DES TRAVAUX DE L'ÉCHANGEUR DU MICHIGAN



# ÉTATS-UNIS : FERMETURES À LA CIRCULATION À LONG TERME : RUES WEST END ET FORT

- La rue West End sera fermée entre la rue Fort et la rue Melville, du 8 décembre au 8 février 2021. La circulation locale et le transport commercial auront accès à la rue West End entre le chemin de fer Norfolk Southern et la rue Melville.
- La circulation sur la rue Fort, à l'est de la rue Glinnan et à l'ouest de la rue Springwells sera réduite à une voie pour la circulation dans les deux directions, est et ouest, du 8 décembre au 8 février 2021.

*Site américain du pont*

# ÉTATS-UNIS : FERMETURES À LA CIRCULATION À LONG TERME : SPRINGWELLS COURT

Springwells Court en direction nord et sud sera fermé de l'ouest de l'entrée de Lafarge à l'est de la déviation de Springwells Court au début de 2021. Cette fermeture devrait être en place pendant quatre ans. L'accès à toutes les entreprises adjacentes sera maintenu grâce à une nouvelle déviation.

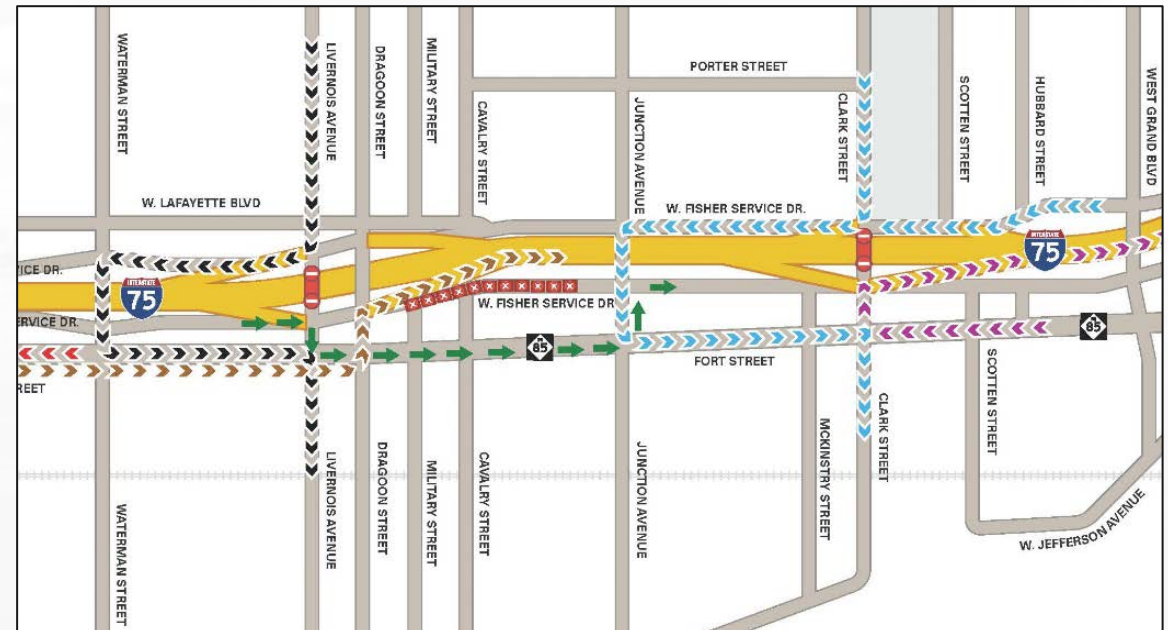


# FERMETURES À LA CIRCULATION À LONG TERME À VENIR : VOIE DE DESSERTE DE L'I-75 EN DIRECTION NORD

- Bridging North America fermera temporairement la voie de desserte de l'I-75 en direction du nord pour des travaux de siphonnement à la hauteur des rues Calvary et Military. La voie de desserte de l'I-75 Nord sera fermée entre les rues Dagoon et Campbell pendant environ un an à partir du début de 2021.
- L'accès à la bretelle de la rue Dagoon vers la I-75 en direction du nord sera maintenu.
- D'autres communications et notifications seront émises à l'approche des travaux.

## Déviation

- La circulation vers l'est sur la voie de desserte de l'I-75 Nord sera redirigée vers le sud sur l'avenue Livernois, vers l'est sur la rue Fort, et vers le nord sur la rue Junction jusqu'à la voie de desserte de l'I-75 Nord. L'accès à la bretelle de la rue Dagoon vers la I-75 en direction du nord sera maintenu.

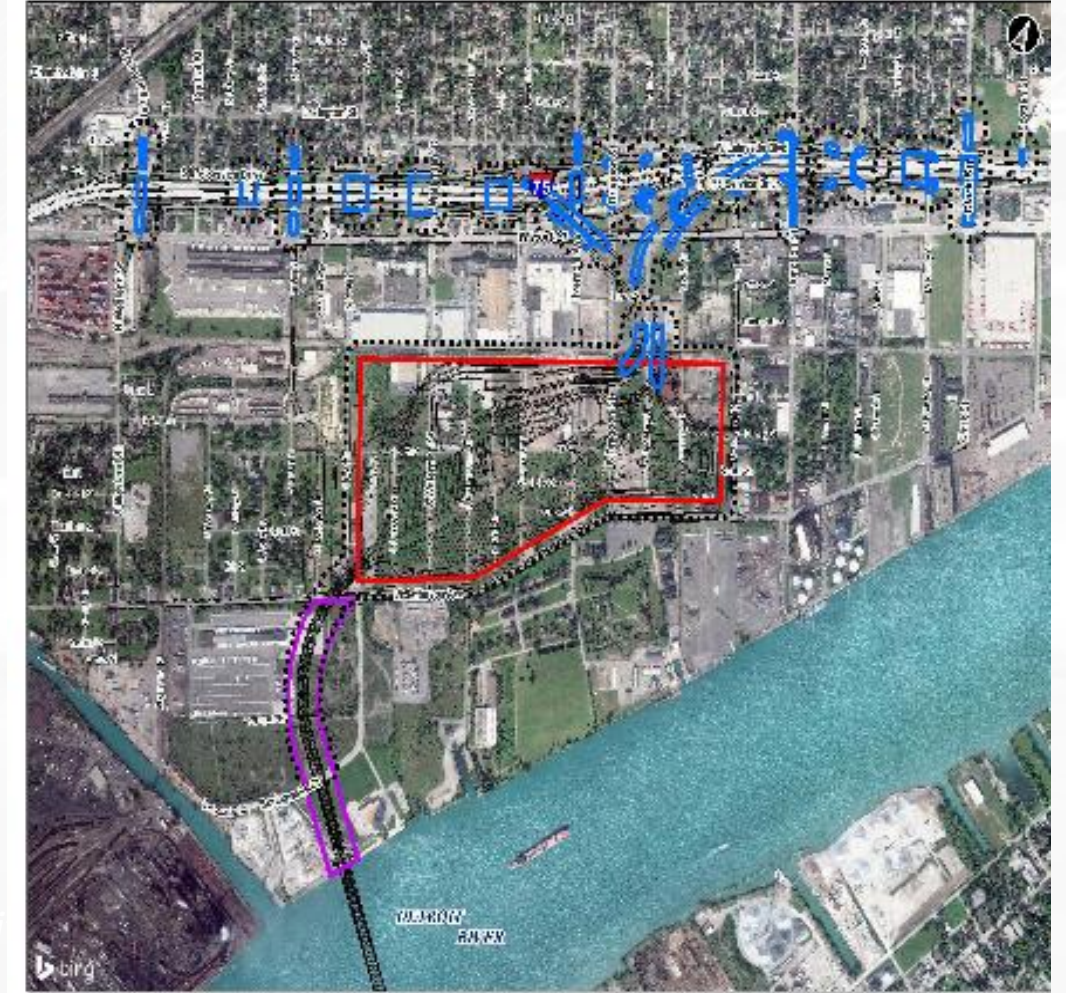




# MESURES D'ATTÉNUATION

## Contrôle des vibrations

- Dans certains cas, les activités de construction peuvent causer du bruit et des vibrations au-delà des limites établies par le projet.
- Conformément à la déclaration finale d'impact environnemental et au rapport de décision, les études de fondations avant, pendant et après la construction seront mises à la disposition des propriétaires de propriétés situées à moins de 150 pieds des zones de vibration identifiées.
- La surveillance est effectuée selon une approche par étapes.
  - La zone 1 a commencé à la fin de 2019.
  - La zone 2 devrait commencer au début de 2021.
- Les propriétaires de propriétés résidentielles et commerciales qui se trouvent dans les zones identifiées recevront une lettre d'adhésion au programme.



# PROJET DE RÉFECTION DE LA RUE SANDWICH

- Le travail de conception détaillée de BNA est en cours et devrait être achevé à la mi-2021.
- Calendrier de construction :
  - Les travaux de réfection des égouts de la ville de Windsor ont commencé en novembre 2020 et se poursuivront jusqu'à l'été 2021.
  - Le remplacement de la conduite d'eau d'Enwin et les travaux de construction de la route de BNA suivront.
- D'autres travaux de relevé souterrain seront effectués plus tard cette année ou au début de l'année prochaine.
- Des travaux de prospection archéologique sont en cours.
- Des communications seront émises pour signaler les incidences sur la circulation, le cas échéant.



# MESURES D'ATTÉNUATION

Des mesures sont prises pour minimiser l'impact de la construction conformément aux engagements pris dans le rapport d'évaluation environnementale et le rapport approuvé d'évaluation du gouvernement fédéral au Canada et la déclaration d'impact environnemental aux États-Unis. Ces fermetures comprennent :

## Contrôle de la poussière

- humidification ou stabilisation périodique de sols remués et exposés;
- limiter la vitesse de la circulation véhiculaire;
- utiliser des jets d'eau pendant le chargement ou déchargement du matériel;
- balayer ou arroser les entrées des chantiers;
- installation de postes de surveillance au périmètre des zones de construction.

## Bruit

- s'assurer que tous les équipements de construction sont en bon ordre, équipés de silencieux fonctionnels et qu'ils respectent toutes les normes en matière d'émission sonore;
- maximiser la distance entre les aires d'assemblage et les récepteurs à proximité;
- offrir des mises à jour constantes aux résidents et aux commerces à proximité sur les activités qui pourraient les toucher;
- effectuer une surveillance continue du bruit à proximité des chantiers.

# PLAN D'AVANTAGES POUR LA COMMUNAUTÉ



**La stratégie de développement et de participation de la main-d'œuvre** est axée sur l'engagement d'entreprises locales et met l'accent sur le soutien de la main-d'œuvre, la formation et des opportunités de préapprentissage et d'apprentissage.

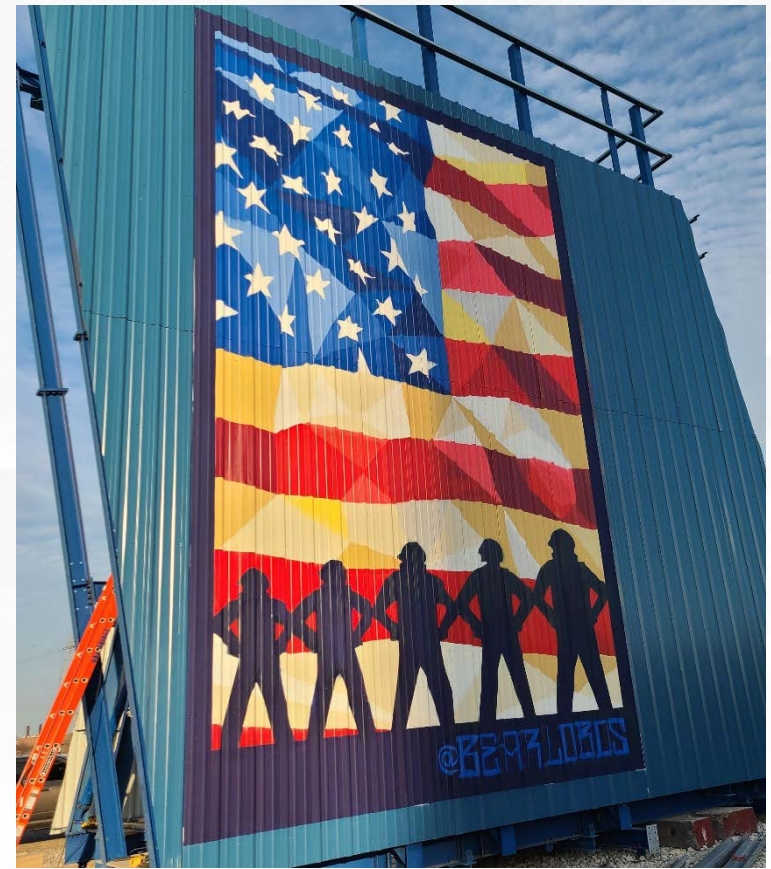
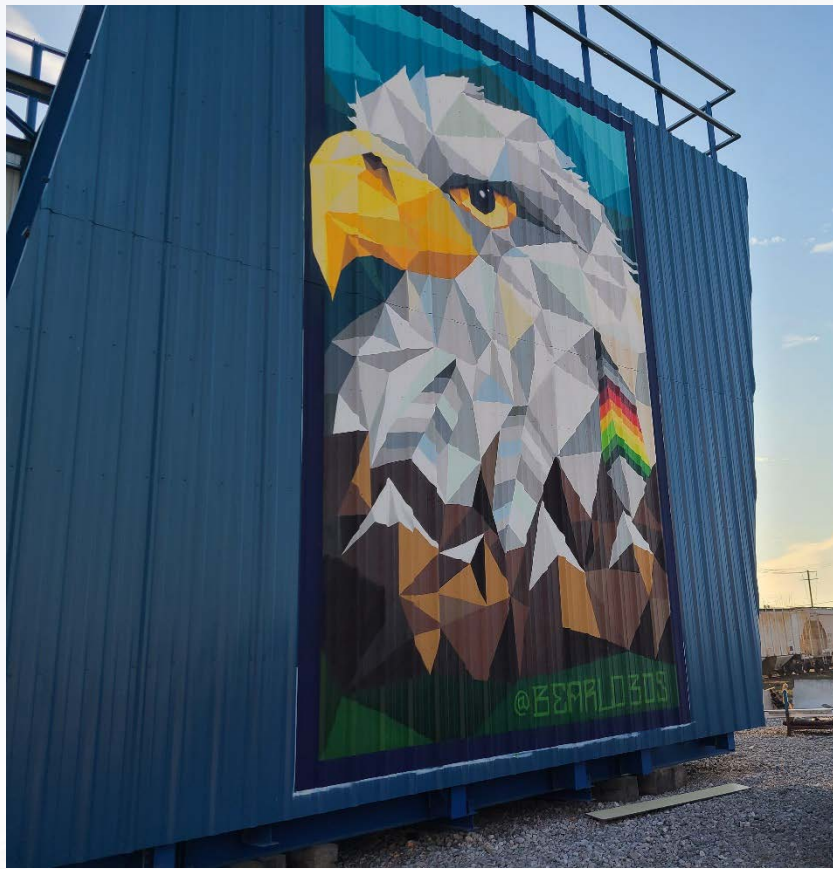


**La stratégie d'infrastructure du voisinage** est axée sur une collaboration avec des intervenants et des membres de la communauté par le biais de consultations afin de développer une stratégie d'investissement communautaire basée sur des priorités identifiées.

*Site américain du pont*



# ŒUVRES D'ART SUR LES TOURS DU PONT : CANADA



# ŒUVRES D'ART SUR LES TOURS DU PONT : ÉTATS-UNIS

# MISE À JOUR SUR L'ART COMMUNAUTAIRE

En septembre 2020, quatre œuvres d'art fonctionnelles ont été installées à Sandwich dans le cadre du West End Art Project de Life After Fifty :



# MISE À JOUR SUR L'ART COMMUNAUTAIRE

En octobre 2020, Friends of the Detroit River, en partenariat avec la MotorCities National Heritage Area, membres du partenariat Fort Rouge Gateway (FRoG), ont procédé à l'inauguration du parc du pont de la rue Fort dans le sud-ouest de Détroit. À ce moment-là, une pièce maîtresse du parc, une sculpture appelée « March On » par les frères Nordin, a été révélée au public.



*Photo par Keith Childress, Great Lakes Aggregates*



# ART COMMUNAUTAIRE, CULTURE ET HISTOIRE

- Au début de 2021, l'équipe du projet entamera la consultation et l'engagement de la communauté pour le **Sentier d'interprétation Windsor-Détroit**.
- Cette initiative entend célébrer la culture, l'histoire et la diversité uniques des communautés de Sandwich et de Delray grâce à des panneaux d'interprétation et des plaques installés à des endroits clés le long des sentiers pédestres et cyclistes des communautés hôtes.
- L'équipe du projet s'associera aux historiens locaux et aux membres de la communauté pour guider l'élaboration de ces panneaux afin de s'assurer qu'ils reflètent le caractère de la région et célèbrent les moments importants de l'histoire de chaque communauté.
- Un sous-comité sera créé pour recueillir régulièrement les commentaires des communautés.

# INVESTISSEMENT DANS LES ORGANISMES COMMUNAUTAIRES 2021

Les demandes de financement dans le cadre de l'initiative d'investissement dans les organismes communautaires 2021 sont acceptées depuis le **17 novembre 2020** et prendront fin à 12 h le **27 janvier 2021**.

Une allocation annuelle d'investissement de **50 000 dollars canadiens** par pays sera offerte à des organismes admissibles entre 2020 et 2024. Les demandes de financement peuvent varier entre **1000 et 25 000 dollars canadiens**.

Pour en savoir plus sur l'initiative d'investissement dans les organisations communautaires 2021 :

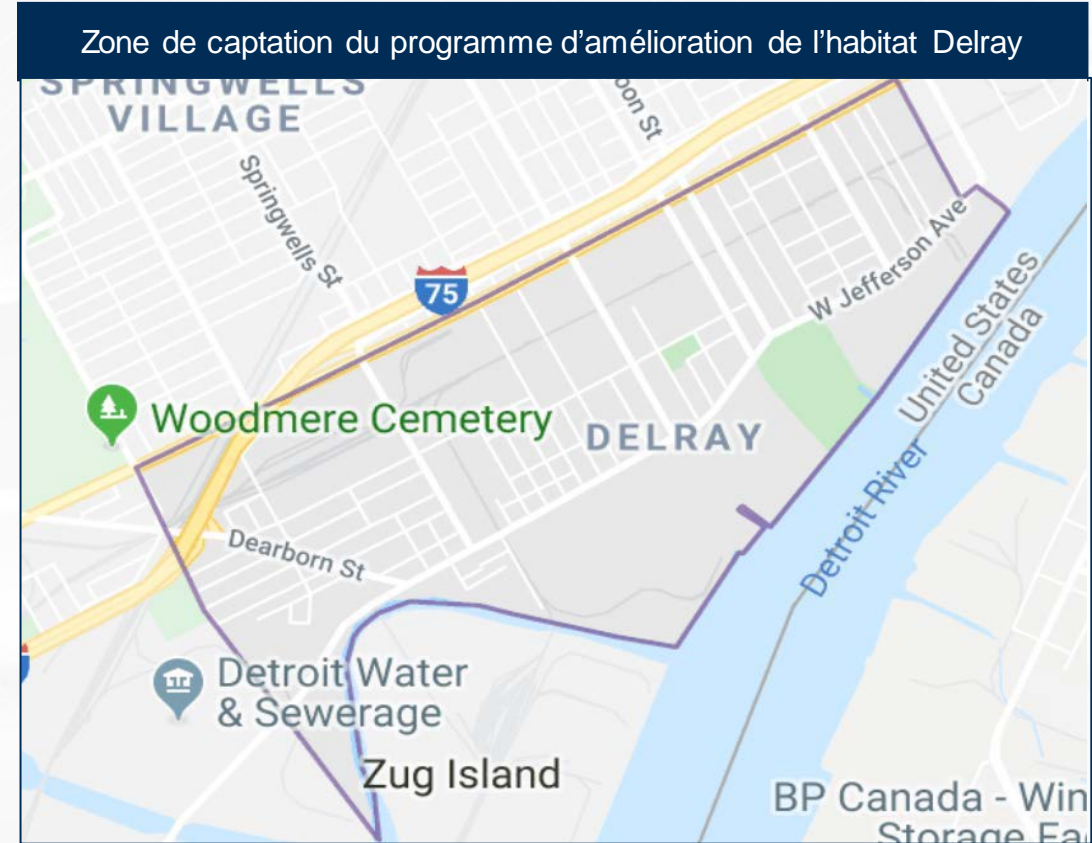
- Assister à une séance d'information virtuelle sur l'investissement des organismes communautaires le 9 décembre 2020 de 13 h à 14 h ou en janvier 2021

**Les candidatures et les critères d'admissibilité sont disponibles sur le site [GordieHoweInternationalBridge.com](https://GordieHoweInternationalBridge.com)**



# PROGRAMME DE RÉNOVATION DE MAISONS DE DELRAY

- Le programme de rénovation de maisons dans le cadre du plan d'avantages pour la communauté devrait être lancé dans les prochaines semaines et se poursuivra jusqu'en 2024, selon la disponibilité du financement.
- La zone cible initiale comprend les propriétés situées au sud de l'I-75 à Delray.
- Les réparations qui seront proposées aux foyers admissibles comprennent :
  - Remplacement des fenêtres
  - Remplacement du système de chauffage, de ventilation et de climatisation
  - Isolation
  - Réparation de la toiture
- Les réparations seront effectuées par étapes.



Visitez le site [GordieHoweInternationalBridge.com](https://www.GordieHoweInternationalBridge.com) pour vous tenir au courant du programme de rénovation de maisons de Delray.

# PROGRAMME DE DÉVELOPPEMENT DES ENTREPRISES DE SANDWICH

En octobre 2020, l'équipe du projet a lancé le programme de développement des entreprises de Sandwich avec le Sommet de développement des entreprises de Sandwich 2020.

Un programme gratuit de soutien aux entreprises est désormais disponible :

Le WindsorEssex Small Business Centre étend ses services à Sandwich :

- Offrir des services aux entreprises et à l'entrepreneuriat
  - Procéder à des consultations et à des évaluations
  - Fournir le soutien de la Digital Service Squad, et
  - Organiser des ateliers pratiques ciblés
- The Accelerator, partenariat avec Baker Tilly Live, présente :
- Des ateliers de découverte et de développement d'entreprises pour les entreprises locales
  - Des ateliers de découverte et de développement des entreprises dirigées par des femmes



# CONSULTATION EN COURS DE LA VILLE DE WINDSOR



## Écopassage de la faune du Parkway Ojibway

- Engagement du projet à investir des fonds de démarrage pour le projet d'écopassage de la faune de la ville de Windsor afin d'assurer un passage sûr pour la faune entre le parc patrimonial Black Oak et le parc Ojibway.
- Les fonds initiaux ont été versés à la ville de Windsor pour lancer l'évaluation environnementale.
- L'évaluation environnementale de la ville et la consultation publique sont en cours et peuvent être commentées sur le site web de la ville jusqu'au 3 décembre 2020.

## Améliorations au parc McKee

- Engagement du projet à fournir un financement partiel pour l'amélioration du parc à Sandwich.
- La ville de Windsor mène actuellement une consultation sur les améliorations à apporter au parc.
- Faites part de vos commentaires sur le site web de la ville de Windsor jusqu'au 18 décembre 2020.

Pour faire des commentaires, veuillez consulter le site [www.citywindsor.ca](http://www.citywindsor.ca)



# Événements Rencontre avec les entrepreneurs 2020

En octobre 2020, BNA a organisé deux événements virtuels « Rencontre avec les entrepreneurs » en partenariat avec des sous-traitants de niveau 1 dans chaque pays :

## Sous-traitants canadiens de niveau 1

- Sterling Ridge
- Vollmer

## Sous-traitants américains de niveau 1

- Blaze
- lafrate
- Walbridge

Chaque événement comprenait :

- Information sur les procédures de consultation et de soumission pour les marchés publics à venir
- Dossiers de travail actuels
- Renseignements destinés aux entreprises commerciales défavorisées (DBE) - États-Unis uniquement
- Présentations par les sous-traitants de niveau 1 concernant leur champ d'activité et la manière de soumissionner pour des marchés de niveau inférieur
- Des salles de discussion pour faciliter le réseautage

# BRIDGING NORTH AMERICA RECRUTEMENT ET APPROVISIONNEMENT



[jobs@bnacagp.com](mailto:jobs@bnacagp.com)



[procurement@bnausjv.com](mailto:procurement@bnausjv.com)

# PROCÉDURE DE QUESTIONS ET DE PLAINTES

L'équipe du projet s'engage à veiller à ce que la communication avec le public soit maintenue tout au long des travaux afin que les préoccupations soient résolues aussi rapidement que possible. Les résidents et les entreprises adjacents recevront des avis sur les travaux à venir, des mises à jour régulières sur l'avancement des travaux et les coordonnées du projet.


Les questions et les plaintes peuvent être envoyées à l'APWD aux coordonnées suivantes :

- Ligne téléphonique d'information : 1 844 322-1773
- [Info@wdbridge.com](mailto:Info@wdbridge.com)



# LEARN MORE

 [gordiehoweinternationalbridge.com](http://gordiehoweinternationalbridge.com)

 1-844-322-1773

 @gordiehowebrg

 @gordiehowebridge

 Gordie Howe Bridge

 @gordiehowebrg

 WDBA-APWD

